



FORN VÄNNEN

JOURNAL OF
SWEDISH ANTIQUARIAN
RESEARCH

Ett keltiskt mynt funnet i svensk jord

Arne, Ture J.

Fornvännen 1, 49-51


http://kulturarvsdata.se/raa/fornvannen/html/1906_049

Ingår i: samla.raa.se

ETT KELTISKT MYNT FUNNET I SVENSK JORD

AF

TURE ARNE.

enom tillmötesgående af bataljonsveterinären E. E. Arenander i Stockholm, förut bosatt å Gotland, har Statens Historiska Museum satts i tillfälle att taga en afgjutning och teckning af ett i dennes ägo befintligt litet mynt (*fig. 1*), som enligt uppgift hittats i jorden af en bonde, i Hejde socken på Gotland. Myntet är gjutet af potin, en bronsliknande legering af omkr. 80% koppar och 20% tenn med spår af silfver eller bly,¹ samt nära ena kanten genomborradt af ett litet hål. Spåren af gjutsömmarna i kanten äro ej af-

putsade. Dess diameter är 1,8 cm., vikten 3,75 gram. *Åtsidan* framställer ett till vänster vändt människohufvud med en hufvetäckning, som möjligen skall föreställa en hjälm med hängande buske. Det triangelformade partiet återger förmodligen håret. *Frånsidan* framställer ett zoologiskt obestämbart djur i profil med hufvetet åt vänster, *ett* under buken böjdt framben och *ett* bakben samt en svans, som är böjd tillbaka utefter ryggen och når fram till den kam, som utgår från hufvetet. På båda sidor finnas lämningar af järnrost.



Fig. 1

Keltiskt bronsmynt, Gotland.

Mynt af denna art synas vara tämligen allmänt utbredda i norra och östra Frankrike, men äfven förekomma i Schweiz, Elsass och Sydtyskland, ja t. o. m. Böhmen (R. Forrer, *Kel-*

¹ J. Déchelette, *Inventaire général des monnaies antiques, recueillies au Mont-Beuvray de 1867 à 1898.* (*Revue numismatique*, Paris 1899, 2:e trimestre).

tische Numismatik der Rhein- und Donaulande i *Jahrbuch der Gesellschaft für lothringische Geschichte und Altertums-kunde*. 1902, sid. 207 ff.) Dessa mynt utgöra enligt Forrer en efterbildning af små i Marseille (Massilia) präglade bronsmynt med ett Dianahufvud på åtsidan och bilden af en tjur på frånsidan (*fig. 2*), i bruk under det sista förkristna århundradet. Rätt liknande det gotländska myntet äro tre af Forrer afbildade potinmynt, ett från la Tène vid Neuchâtelsjön i Schweiz (*fig. 3*), ett från Frankrike och ett af okänd proveniens, alla

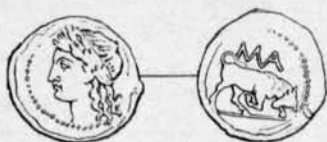


Fig. 2.

Bronsmynt prägladt i Massilia.

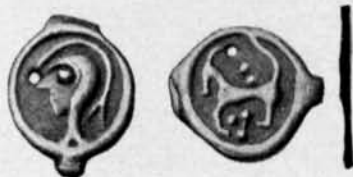


Fig. 3.

Keltiskt bronsmynt, la Tène, Schweiz.

genomborrade med ett hål (Forrer, *Kelt. Numism.* i *Jahrbuch* etc. 1901, sid. 10).¹ Forrer kallar här djuret "häst", men sannolikt går äfven denna tillbaka på tjuren från Marseille. Myntet från la Tène har på åtsidan ett hufvud, hvilket

synes bära en hjälm liksom vårt mynt. Dianahufvudet på Marseillemynten är emellertid icke hjälmprydt, hvaremot samtida bronsmynt från samma stad bära ett hjälmsiradt Athenahufvud på åtsidan (*fig. 4*) och på frånsidan ett lejon, en trefot, en uggla eller något annat tecken. (Se L. de la Saussay i *Numismatique de la Gaule narbonnaise*, 1842. sid. 85 ff; tyvärr har jag ej haft tillgång till de modärna arbetena af de La Tour och Blanchet).² Det kan då tänkas, att de barbariska efterbildningarna med hjälmprydt



Fig. 4.

Bronsmynt prägladt i Massilia.

¹ Jfr äfven fig. 7—12 å pl. XI i Gross: *La Tène, un oppidum helvétè*, Paris 1886. Flera af dessa äro fullkomligt lika myntet från Hejde.

² De La Tour: *Atlas des monnaies gauloises*, 1892 och A. Blanchet: *Traité des monnaies gauloises*, 1905.

hufvud på åtsidan och tjur eller "häst" på frånsidan utgöra ett slags bastard af de massiliotiska Minerva- och Dianamyn-ten — om nu "hjärmen" verkligen skall föreställa en sådan.

Myntet från Hejde har tydligen liksom sina genomborrade motsvarigheter i Västeuropa tjänat som amulett och har väl framemot Kr. f. hamnat på Gotland, som, efter hvad fornsakerna gifva vid handen, under denna tid stod i förbindelse med västra delen af Nordtyskland. Dit kan myntet ha kommit från Rhentrakterna men kanhända också från Böhmen. Det är det första keltiska mynt, som blifvit funnet i svensk jord.

NOTISER.

Förhistoriska flintgrufvor i Skåne. Vid Svenska Sällskapets för antropologi och geografi sammanträde den 16 mars lämnade statsgeologen dr N. O. Holst meddelande om en högst intressant upptäckt, som han gjort under en resa i Skåne 1904. I närheten af Kvarnby järnvägsstation, några kilometer Ö. om Malmö, bedrifvas åtskilliga kritbrott. I dessas väggar framträda nu i genomskärning gamla igenfyllda schakt af omkring 4 m:s djup, hvilka man en gång drifvit ned genom jord- och kritlagren för att åtkomma ett på denna nivå befintligt flintlager. I schaktens fyllning, som bl. a. innehåller rikligt affall efter flintans tillslagning, hafva arbetarne vid kritbrotten äfven hittat åtskilliga fragmenter af de hackor, gjorda af hjorthorn, med hvilka man brutit sig igenom kriten. — Invid ett par af kritbrotten finnas därjämte mäktiga kulturlager efter gamla boplatser, hvilka innehålla kol, skörbrända stenar, ben af alla de större husdjuren (äfven hästen) samt flintaffall och lerkärlsskärfvor. De sistnämnda ha dock vid närmare jämförelse befunnits härröra icke från stenåldern, utan från den yngre bronsåldern och den äldre järnåldern. Man har ej håller bland flintaffallet hittat några typiska stenåldersredskap. Det ser alltså ut, som om man först under en jämförelsevis framskriden del af vår förhistoriska tid drifvit dessa flintgrufvor — väl då närmast för att skaffa flinta till eldslagning. Såvida nu grufvor och boplatser verkligen äro samtida! Om dessa frågor torde de mera ingående undersökningar, som i sommar skola anställas, komma att ge närmare besked. Dr Holsts vackra upptäckt har

