



FORN VÄNNEN

JOURNAL OF
SWEDISH ANTIQUARIAN
RESEARCH

Tycho Brahes Stjärneborg frilagt

Berthelson, Bertil

Fornvännen 220-221

http://kulturarvsdata.se/raa/fornvannen/html/1953_220

Ingår i: samla.raa.se

vederstyggligt ful. Som hämnd härför sökte djävulen rycka undan stegen för målaren, men den målade madonnan sträckte ut sin hand och räddade honom från fall. Miraklet är, som påpekas av Lindblom, förutom i Björsäter icke känt i den svenska medeltidskonsten och förekommer icke heller såvitt bekant i svensk medeltidslitteratur. Av intresse i detta sammanhang är dock en berättelse, som N. M. Mandelgren återger i sin reseberättelse för år 1848 (i Antikvariskt-topografiska arkivet, Stockholm) om 1700-talsmålningarna i Brandstorps kyrka i Västergötland (ännu bevarade) och dess mästare, Jönköpings-målaren Johan Kinnerus. Mandelgren skriver: »Det berättas, att då målaren var sysselsatt att afbilda helfvetet, framställde sig för honom djävulen och frestade honom att ej måla sig så ful ock hiskelig som han i sjelfva verket var, och oroad honom sedermera så att han alltid måste sitta på bibeln under arbetets fullgörande, på det han måtte vara fredad för hans frestelser.» Någon tvekan om att vi här har att göra med samma legend, som illustrerats i Björsäter-målningarna, behöver knappast råda. Den medeltida versionens målare får hjälp av Maria, den protestantiske målaren förlitar sig däremot på Skriften och stöder sig bokstavligen på denna vid sin kamp mot djävulen. Det sannolika är att den berättelse Mandelgren fick höra i Brandstorp direkt återgår på Maria-miraklet såsom det berättats i det medeltida Sverige, varför man väl torde ha rätt att förmoda att denna legend varit åtskilligt mera känd än vad det bevarade bild- och textmaterialet synes visa.

Åke Nisbeth

TYCHO BRAHES STJÄRNEBORG FRILAGT

Våren 1951 tog Svenska nationalkommittén för astronomi initiativ till ett friläggande av lämningarna efter Tycho Brahes 1584 byggda observatorium Stjärneborg på Ven. Vetenskapsakademien anslöt sig till tanken och översände till riksantikvarieämbetet det genom kommitténs försorg utarbetade principförslaget med anhållan att arbetet måtte utföras genom ämbetets försorg.

Under ledning av bland andra professorn i astronomi i Lund C. V. L. Charlier hade Stjärneborg år 1901 utgrävt och undersökts men sedermera åter täckts med sand. Vid dessa undersökningar hade man kunnat identifiera de huvudsakliga delarna av anläggningen, sådan denna beskrivits och avbildats av Tycho Brahe själv. Då nationalkommittén 1951 framlade sin plan, ägde den sålunda redan på förhand en allmän kännedom om den under marken dolda fornlämningens utseende. Planen innebar i korthet att byggnadsresterna efter förnyad friläggning skulle lämnas så orörda som möjligt och att ett svagt kupigt betongvalv skulle slås över hela anläggningen, som sålunda skulle bli helt skyddad mot väder och vind men samtidigt skulle kunna hållas tillgänglig för besökare, om så kunde befinnas önskvärt.

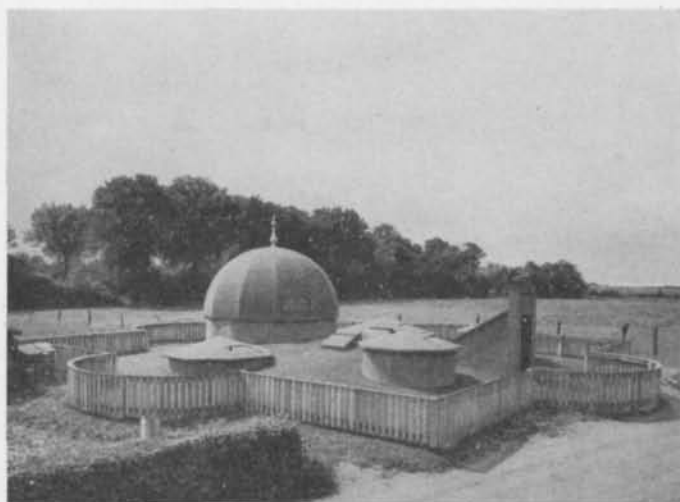


Fig. 1. Den nya överbyggnaden över Tycho Brahes observatorium Stjärneborg. — The new superstructure built over Tycho Brahe's observatory Stjärneborg.

Huvudelementen i observatoriet utgjordes av kryptliknande, amfi-teatraliskt ordnade försänkningar under golvplanet, avsedda för uppställande av astronomiska instrument. Hela anläggningen var förlagd under marknivån. Ovan denna framträdde endast överbyggnaderna över de olika kryptorna. Nya överbyggnader skulle enligt 1951 års plan utföras i viss anslutning till den ursprungliga utformningen. På detta sätt skulle belysningen av kryptorna kunna ordnas ändamålsenligt, samtidigt som allmänheten genom luckor på lämplig höjd skulle kunna studera byggnadsresterna utan att behöva beträda dem nere under betongvalvet. Planen omfattade slutligen torvläggning av betongvalvets tak och uppförande av ett stängsel runt området i samma läge och av ungefär samma slag som det Tycho Brahe själv återgivit.

Sedan arkitekten Haqvin Carlheim-Gyllensköld, som upprättat den preliminära planen, utarbetat detaljförslag, utfördes arbetet i riksantikvarieämbetets regi och bedrevs i sådant tempo att det i allt väsentligt var avslutat, då 350-årsdagen av Tycho Brahes död firades med en minneshögtid vid Stjärneborg i oktober 1951.

Under 1952 och 1953 har arbetet kompletterats och i det närmaste slutförts. På grund av licenssvårigheter 1951 kunde dock överbyggnadernas takytor då icke — som avsett var — täckas med koppar utan belades provisoriskt med icopalpapp. Det är riksantikvarieämbetets förhoppning att koppar skall kunna påläggas inom en snar framtid.

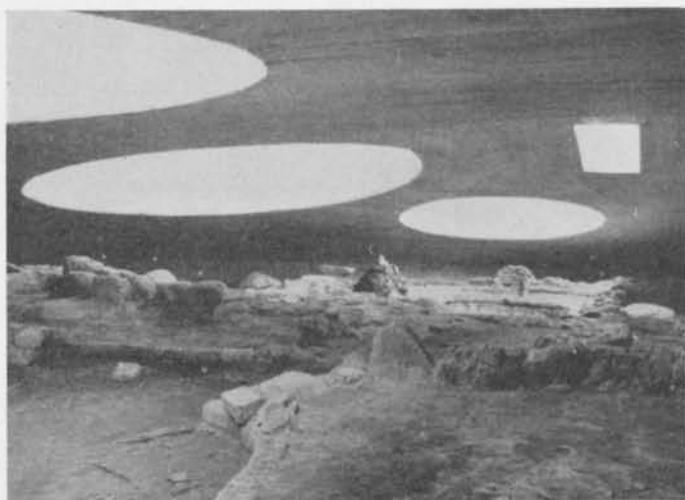


Fig. 2. Lämningarna av Stjärneborg ligga orörda under den nya betong-
överbyggnaden. — The remains of Stjärneborg lie untouched beneath the
new concrete superstructure.

De mycket betydande kostnaderna för arbetet har gäldats genom bidrag från Vetenskapsakademien, Vitterhetsakademien, de danska Carlsbergs- och Örstedtsfonderna, Tycho Brahefonden i Lund och Svenska astronomiska sällskapets planetariefond samt donationer från industrieföretag och enskilda personer. Den ledande kraften i företaget har varit professorn Nils Nordenmark. För arbetsledningen på platsen har svarat museiintendenten Harald Nilsson, byggmästaren Edvin Lundin (entreprenör) och patron Gösta Alm.

Bertil Berthelson

NOTES

The Amber Finds from Vartofta Hundred in Västergötland. Louise Cederschiöld points out in connection with a presentation of the two finds of amber, the Museum of National Antiquities inv. nos. 3115 and 3558, which according to the inventory come from Vartofta hundred in Västergötland, that in spite of their being stated to derive from different places in the hundred they have, in fact, been shown to belong to one and the same find. For in each of these finds of amber there is one half of the same amber bead, as was discovered many years ago by Sune Lindqvist. From this von Post concluded—correctly, in the opinion of the authoress—that all the amber beads probably derive from the