



FORN VÄNNEN

JOURNAL OF
SWEDISH ANTIQUARIAN
RESEARCH

Ett bidrag till dateringen av bronsålderns 4:e period
Oldeberg, Andreas
Fornvännen 1958, 125-128
http://kulturarvsdata.se/raa/fornvannen/html/1958_125
Ingår i: samla.raa.se

SMÄRRE MEDDELANDEN

ETT BIDRAG TILL DATERINGEN AV BRONS- ÅLDERNS 4:E PERIOD

I dagarna har genom benäget tillmötesgående från den Svenska C 14-kommittén vid dess dateringslaboratorium i Stockholm en mycket viktig radiokolbestämning gjorts av några hartstättningsbitar tillhörande ett gravfynd från Flintarp i Hasslöv socken, Halland.

Fyndet ifråga härrör från en centralgrav i en stor hög tillhörande en grupp av icke mindre än 18 gravhögar liggande på en slätt mellan Hallandsåsen och Stensån, vilka undersöktes under åren 1868 och 1869 av dansken V. Boye.¹ I Boyes redogörelse har den här ifrågavarande högen nr 15, och enligt uppgift hade den en diam. av ca 17 m och en höjd av 2,83 m. Den var något skadad genom åkerbruksarbete. Den hade en fotkedja av tämligen stora stenar med en diam. av 14,75 m. Fotkedjan var till större delen dold av högen men trädde i dagen på de skadade ställena. Högen var täckt av ett ca 17 cm tjockt lager av torv men var för övrigt uppbyggd av sand.

Centralgraven, som var belägen 73 cm över högens botten och 63 cm V om centrum, bestod av en invändigt 115 cm lång, 43 cm bred och 21 cm djup kista av sammanlagt tio flata stenar, fyra på varje långsida och en vid vardera ändan. I botten fanns tre flata stenar, och kistan var täckt av sex dylika stenar. I denna stenkista fanns rester av en i fin sand inbäddad träkista, förfärdigad av en 94 cm lång, kluven björkstam med en diameter av knappt 21 cm och vars båda halvor urholkats. I kistan hade nedlagts en samling brända ben, en något skadad bronsdolk, en rakkniv av brons samt en pincett av brons, fig. 1. En del rester efter fyrskaftat ylletyg påträffades likaledes, fig. 2, och det är troligt, att gravgodset varit inlindat i dylikt tyg, innan det nedlades i kistan. Likaså påträffades en del näverbitar. Även hittades en ganska riklig mängd hartstättningsbitar, fig. 3—4, och av deras långsträckta form och av utseendet i övrigt framgår, att man torde ha tätat träkistans fogar med dylik harts. Av allt att döma har man bestrukit undersidorna av björkstammarna eller kisthalvorna med smältande harts och sedan pressat halvorna mot varandra, varvid en del av hartsmassan trängde ut mellan fogarna och stelnade. Bronsdolken med en nuvarande längd av 21 cm torde ursprungligen ha varit försedd med tånge, men såväl denna som klingans spets synes ha blivit avbrutna i gammal tid, eftersom brottytorna liksom den övriga ytan äro ärgade. Likaledes i gammal tid torde ha till-

¹ V. Boye, *Ättehögar i södra Halland*, Hallands Fornminnes-Förenings Årsskrift (1869) s. 75 ff.

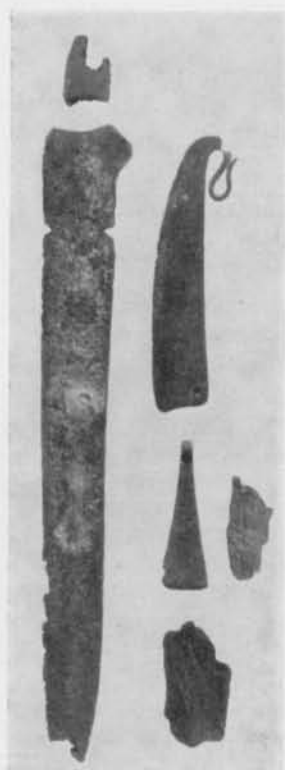


Fig. 1. Dolk, rakkniv, pincett, träfragment. Flintarp, Dömmestorp, Hasslöv socken, Halland. (SHM 3987:5.) Ca. 1/3. — Dagger, razor, tweezers, wood fragments.

kommit de två motställda hack, som finnas på eggarna hos klingans överdel. Det kan tänkas att sedan tången avbrutits, så har man åstadkommit en mera provisorisk skaftningsanordning, kanske med remmar, varvid de båda hacken fått tjänstgöra som fästen; närmast kunna vi tänka oss, att dolken sekundärt använts som spjutspets och varit fastsatt på ett träskaft. Några rester efter något skaft påträffades emellertid icke. Bladet är ganska skarpt ryggat och har en romboidisk genomskärning. Även rakkniven är något skadad så till vida, att skaftet tyvärr blivit avbrutet och den yttersta ändan synbarligen gått förlorad. Av allt att döma har emellertid detta skaft varit tillbakaböjt och gått fritt från bladet.² Kniven har en längd av 9,1 cm och saknar helt ornering. Pincetten, med en längd av 2,9 cm, och en största bredd av 1,7 cm, är helt oornad. Den är bruten vid bygeln och något skadad vid spetsen. Den är en god exponent för den 4:e periodens pincetter. Viktigast från dateringssynpunkt är emellertid rakkniven med sitt jämbreda och svagt uppåtböjda blad samt sin skaftavslutning. Som nämnts har skaftet gått fritt från bladet, och Boye framhåller i sin grävningsrapport,

² Jfr t. ex. en kniv från Bonhöj i Skåne, *Montelius*, *Minnen* 1108.

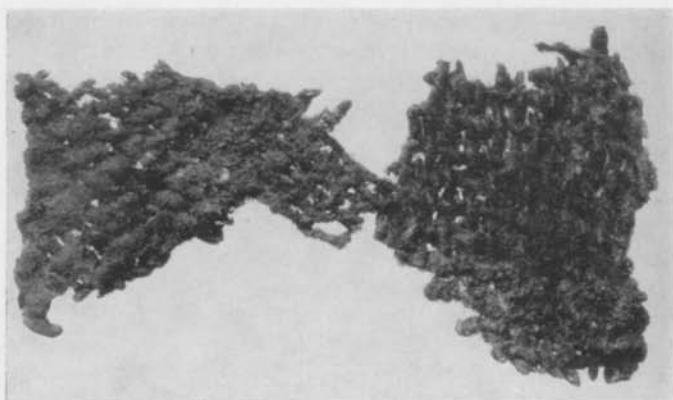


Fig. 2. Tyggfragment. Flintarp, Dömmestorp, Hasslöv socken, Halland. (SHM 3987: 5.) 1/1. — Cloth fragments.



Fig. 3. Fragment av hartstätning. Flintarp, Dömmestorp, Hasslöv socken, Halland. (SHM 3987: 5.) 2/3 — Fragments of rosin packing.

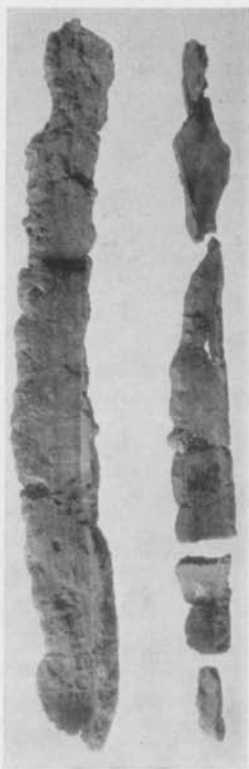


Fig. 4. Fragment av hartstätning. Flintarp, Dömmestorp, Hasslöv socken, Halland. (SHM 3987: 5.) 1/3. — Fragments of rosin packing.

att skaffet slutat i en spiralupprullning. Under alla omständigheter synes kniven väl överensstämma med motsvarande danska knivar från 4:e perioden³ och om Boyes uppgift om skafftavslutningen är riktig, borde rakkniven ifråga tillhöra periodens senare del.

Sammanställa vi nu Montelius 4:e period från arkeologisk synpunkt med det av Childe och Hawkes för Mellaneuropa uppgjorda periodschemat så skulle vår 4:e period bäst överensstämma med deras sena period E och tidiga period F, motsvarande ungefär en något modifierad Hallstatt A. Under hänvisning till den italienska kronologien skulle detta skede kunna dateras till ungefär tiden 900—850 till 750—700 f. Kr.⁴

Den utförda C 14-analysen av de ifrågavarande hartstöttningsbitarna har givit resultatet 2810 ± 75 från nutid. Detta skulle ge årtalet 853, som sedan skulle minska eller ökas med 75 år. Vid C 14-dateringarna runt om i världen anges åldrarna med en osäkerhet av $\pm 1 \sigma$, vilket i praktiken innebär två tredjedels chans, att den exakta åldern faller inom den angivna marginalen.⁵ Då vi, som ovan antytts, ha att göra med en gravanläggning sannolikt tillhörande 4:e periodens slutskede synes det rimligt att den exakta åldern bör ligga under 853 minskat med 75. Vi skulle i så fall få en datering på Hasslövgraven och samtidigt på 4:e periodens slut till 700-talets tidigare del, d. v. s. omkring 775 f. Kr., sålunda en tidpunkt, som tämligen väl överensstämmer med den på arkeologisk väg erhållna.

Andreas Oldeberg

³ Jfr Montelius, *Minnen* 1106, 1108 och 1119; H. C. Broholm, *Danmarks Bronzealder IV* (1949) Pl. 7: 14, 8: 1—11.

⁴ V. G. Childe, *The final Bronze Age in the Near East and in temperate Europe*, *Proceedings of the Prehistoric Society for 1948*, s. 177. C. F. C. Hawkes, *Middle Europe, Italy and the North and West*, *Proceedings of the Prehistoric Society for 1948*, s. 196 ff. H. Hencken, *Herzsprungshields and Greek trade*, *American Journal of Archaeology* (1950), s. 295 ff. A. Oldeberg, *Bronskölden från Nackhülle i Halland, Vår bygd* (1935) s. 14 ff.

⁵ Enl. benägen upplysning av antikvarien N. G. Gejvall.

EN GAMMAL FÄRDVÄG

I den nya fornminneslagen upptagas även märkliga färdvägar bland fasta fornlämningar. Som en följd härav markeras nu sådana vägar på den nya ekonomiska kartan i skala 1:10 000. Vid Lövsta i Bälinge socken, Uppland, har således ett system av forntida vägar på Uppsalaåsen utmärkts som fornlämning.¹ Fig. 1. Vägar utgå från en punkt på Björklingeåns norra

¹ De i denna uppsats skildrade fornlämningarna återfinnas å ekonomiska kartbladet 12 H O j Skuttunge. Vägar ha nr 5 i riksantikvarieämbetets register över fasta fornlämningar i Bälinge socken.