



FORN VÄNNEN

JOURNAL OF
SWEDISH ANTIQUARIAN
RESEARCH

Spjutspetsen från Mos i ny belysning

Thunmark, Lena

Fornvännen 231-235

http://kulturarvsdata.se/raa/fornvannen/html/1970_231

Ingår i: samla.raa.se

Summary

The author investigates two cemeteries on the ridge at Åsen, Kolbäck parish, Västmanland, about 140 km west of Stockholm. The investigation of one of these cemeteries has now been largely completed and it can be dated to the early Roman Iron Age.

In an inhumation grave there was encountered, *inter alia*, a mosaic bead with three facial masks. It lay together with two other mosaic beads, one amber bead, thirteen glass beads, five gold-foil beads, five silver-foil beads and parts of a hook or eye of bronze. In the grave there were also found some iron fragments which may possibly have been a sickle. Mosaic beads with facial masks have earlier been treated by Dagmar Selling (*Fornvännen* 1942). The bead from Kolbäck belongs to a type which, so far as the author knows, has not been found in Scandinavia. It was probably made in Alexandrian or Syrian territory during the 1st century A. D.

Translated by Richard Cox

Spjutspetsen från Mos i ny belysning

I SHM:s samlingar finns den bekanta run-spjutspetsen från Mos i Stenkyrka sn på Gotland.¹ Den är osakkunnigt framtagen ur ett grustag, men uppgifterna om fyndomständigheterna gör det högst sannolikt, att såväl spjutspetsen som en del andra föremål härrör från en och samma gravläggning. Dessa andra föremål² är ytterligare en järnspjutspets (pilum), en sköldbuckla av brons med handtag av samma material och bronsölja (fig. 1).³ Föremålen synes alla vara välgjorda och av utseendemässigt hög kvalitet, vilket i varje fall inte talar emot antagandet, att de skulle härröra från ett slutet fynd. Det dateras till yngre romersk järnålder.⁴

Spjutspetsen från Mos uttogs i samband med omändrandet av museets runmonter, och blev föremål för en röntgenundersökning. Resultatet av denna blev en komplettering av den tidigare kända bilden av spetsens ornering. Här skall nu ges en beskrivning av spetsen, sådan som den låter sig ses idag.

Spjutspetsen, som är av järn, har en längd av 25,5 cm, bladets bredd är 2,8 cm på bredaste stället, och tjockleken vid övergången mellan blad och holk är 1,6 cm. Bladet har rombisk genomskärning. I holkens nedre del kvarsitter

¹ Inv. nr 17950.

² Gotlands Fornsal, inv. nr C 3308, 3310, 3311, 3313, 3314.

³ Eventuellt kan man till denna gravläggning också föra ett tveeggat, damaskerat svärd — detta hittades vid annat tillfälle på ungefär samma plats, som det tidigare fyndet gjordes.

⁴ Spjutspetsen dateras till period V:1, dvs. 200–350 e. Kr., av Almgren-Nerman (s. 117 f.); Stenberger sätter den i 200-talets förra hälft (s. 221), och Krause, som behandlat runinskriften, följer den arkeologiska dateringen (s. 81).

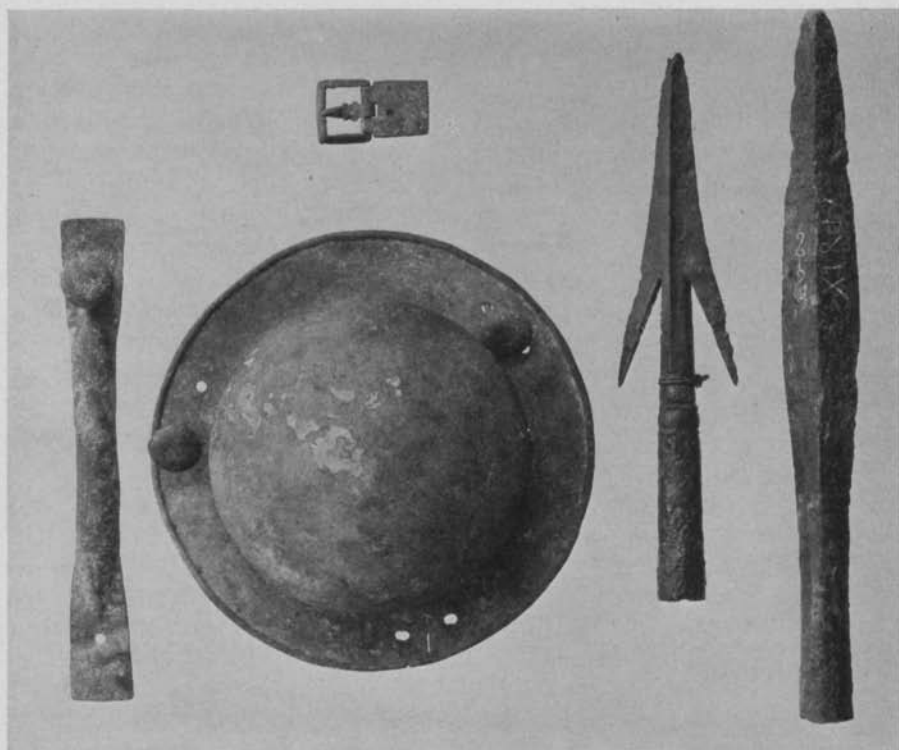


Fig. 1. Det samlade fyndet med runspjutspetsen från Mos. Foto N. Lagergren, ATA. — The total find with the spear head from Mos.

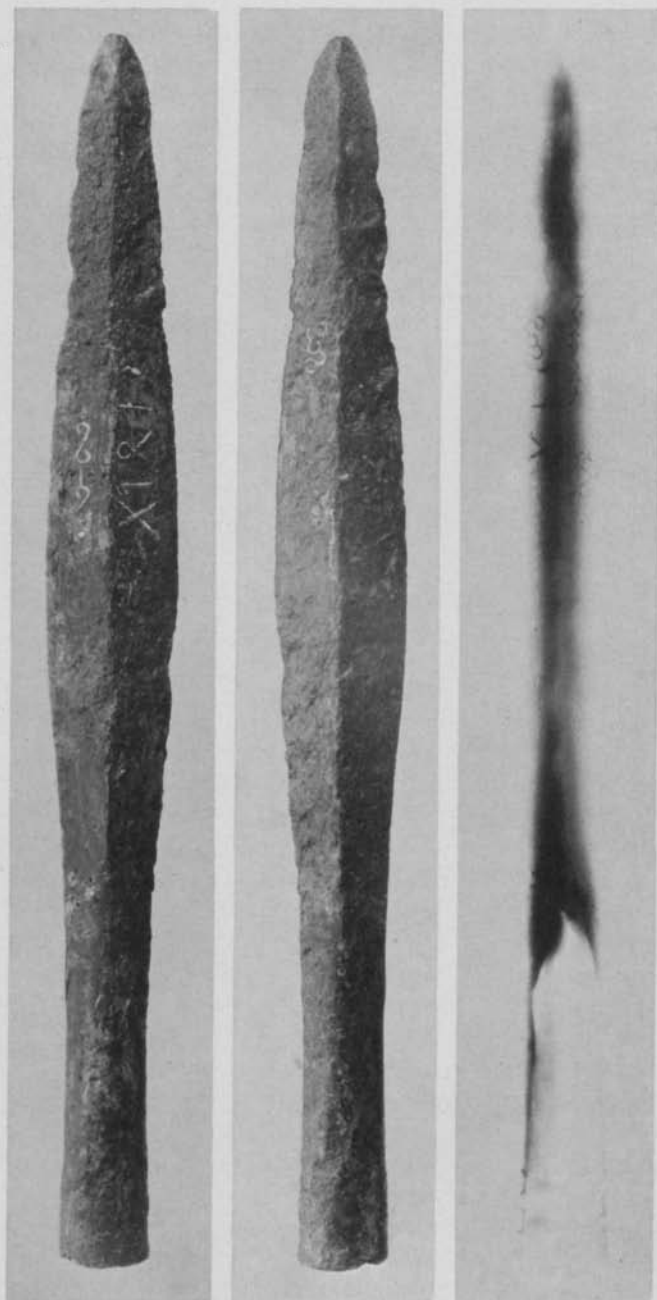
ännu de båda nitarna, ehuru huvudena är bortfallna. I ytan har gjorts inläggningar med silver på flera ställen. Då föremålet utsatts för elden, har silvret delvis smält och flutit ut på omgivande partier.

Orneringen består av följande inläggningar. Runt nithålen sitter enkla kretsar. Vid övergången mellan holk och blad har runsidan⁵ två likadana ornament, nämligen hela kretsar omgivna av punkterade kretsar. Ormsidans ornament består av dels en krets, från vilken utgår fyra punkterade strålar, dels en krets omgiven av hela och halva kretsar. På bladet har runsidan fem runor, som transkriberas »gaois» eller »sioag» beroende på om man börjar läsningen från vänster eller från höger.⁶ På runsidans andra bladhalva är ett ornament av två S-slingor, vars kortändar förenas av ett rakt streck, och som är omgivet av punk-

⁵ Den sida av spjutspetsen, på vilken runorna befinner sig, har här kallats »runsida», Den andra sidan benämns »ormsida» p. g. a. den där befintliga ormfiguren.

⁶ »sioag» kan inte tydas till något begripligt ord. »gaois» däremot kan eventuellt vara ett östgermanskt ord för »skällare», dvs. den eller det — i det här fallet spjutet —, som skäller som en hund eller varg, med anspelning på den tron, att om det sjunger i spjutet, när man drar ut i strid, det skall lända dess bärare till lycka och fienden till undergång. — Tolkningen är mycket osäker. Krause, s. 80 f.

Fig. 2. *a* och *b*. Spjutspetsen sedd från run- resp. ormsidan. Foto N. Lagergren, ATA. *c*. Röntgenbild av spjutspetsen, sedd från ormsidan. Foto Tekniska Röntgencentralen. — *a* and *b*. The spear head from the rune side and serpent side respectively. *c*. X-ray photograph of the serpent side of spear head.



ter. Ett stycke från detta ornament åt udden till sitter fem punkter i kors. På andra sidan om S-figuren finns ett system av flera kretsar; det är oklart hur många, och vilket mönster de ursprungligen har bildat; eventuellt är det en triangel med en krets i varje spets. (På fig. 2 *e* är denna grupp endast

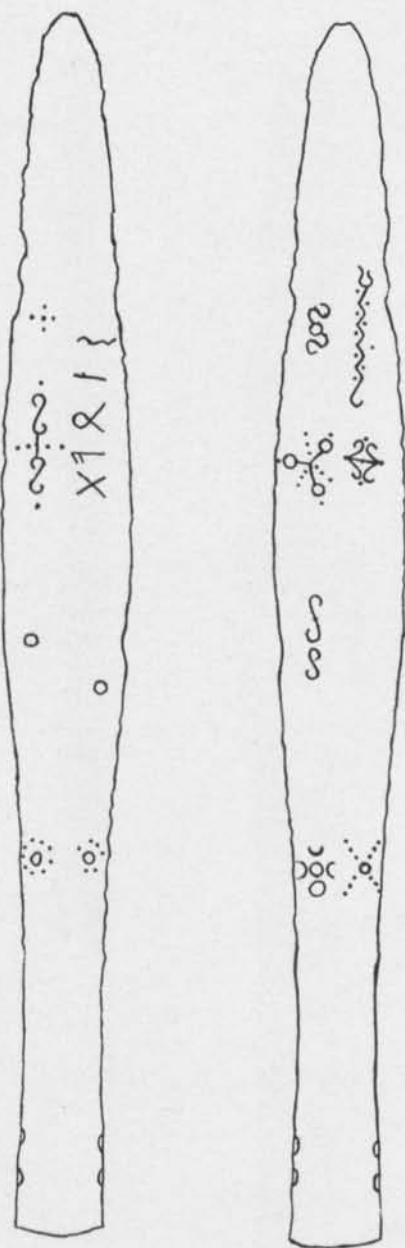


Fig. 2. *d* och *e*. Schematisk bild av ormsidan resp. runsidan. På röntgenbilden, 2 *c*, avtecknar sig de kvarstående silverinläggningarna som mörka linjer, under det att spåren efter de urfallna syns ljusare än omgivningen. — *d* and *e*. Schematic picture of serpent side and rune side respectively. In the X-ray photograph the remaining silver is visible as dark lines, while traces of the missing silver are paler than the surroundings.

markerad med den tydligaste kretsen.) Helt ensamstående tycks den krets vara, som befinner sig närmast holken. På ormsidan är bladet utrustat med den figur, efter vilken sidan fått sitt namn: en sicksacklinje med punkter i varje bukt, som i den mot spjutspetsudden vända änden har försetts med en trekvarts-cirkel med utsvängda ändar, utgörande ormens huvud. Nästa ornament består av två V-

figurer med utrullade ändar, som ställts med öppningarna mot varandra. Tvärs igenom de båda V-na går ett rakt streck från spets till spets, och i varje »hörn» har figuren en punkt. Ormsidans andra bladhalva har tre ornament. Det mittersta är en tredelad figur av kretsar, som förenas i en mittpunkt via heldragna, raka streck. Mellan dessa utgår från mitten punkterade linjer, och utanför varje krets sitter en punkt. Mellan denna figur och holken finns två S-slingor av olika storlek ställda efter varandra. I anslutning till dessa är otydliga spår av linjer, som med stor tvekan kan tydas som tvärrarmarna i en i så fall uppkommande svastika. På andra sidan om den tredelade figuren är ett motiv av — i motsats till de ovan beskrivna, jämförelsevis utdragna slingorna — hoptryckta S-slingor, som ställts bredvid varandra, och förenats med en krets.

Ungefär hälften av spjutbladets figurbeskrivningar har gjorts med röntgenbildernas hjälp. Runsidans runor,⁷ S-figur och punktkors är helt synliga för blotta ögat, under det att den ensamma kretsen och den eventuella triangeln tillförts helhetsbilden via röntgen. Av ormsidans figurer är blott den närmast udden belägna S-figuren helt synlig utan hjälpmedel. Av ormen, V-figuren och den tredelade figuren är endast fragment synliga med blotta ögat, och den eventuella svastikan (svastikorna) upptäcktes först på röntgenbilden; när man vet, var denna figur bör sitta, kan man, ehuru inte utan svårighet, skönja spåren efter den direkt på spjutspetsen.

Troligen är ännu inte sista ordet sagt ifråga om antalet figurer och deras omfattning. Den asymmetri, som gör sig gällande på den närmast holken belägna delen av bladet, låter ana, att det kan ha funnits och kanske ännu finns flera ornament och figurer än dem, som hittills trätt i dagen.

Lena Thunmark

Litteratur

- Almgren O. & Nerman B., 1923. *Die ältere Eisenzeit Gotlands*, II, Stockholm.
 Krause W. & Jankuhn H., 1966. *Die Runeninschriften im älteren Futhark*, Göttingen.
 Stenberger, M. 1969. *Sten, brons, järn*, Stockholm.

Summary

The spear head from Mos, parish of Stenkyrka, Gotland (Museum of National Antiquities, no. 17950), dating from the late Roman Iron Age, has been studied by X-ray, whereby the ornamentation was complemented by hitherto unknown details. The ornamentation is in silver inlay (now partly defect) and consists of five earlier known runic characters, which are difficult to interpret, and groups of figures, among which is a serpent, a tripartite *motif* with circles and dots and a pattern of Vs, all of which were known formerly only fragmentarily. No new runes were discovered during the study.

Translated by Albert Read

⁷ Inga ytterligare runor har kunnat upptäckas.