



# FORN VÄNNEN

JOURNAL OF  
SWEDISH ANTIQUARIAN  
RESEARCH

---

Några nya fynd från Stockholm : ett hjulformigt bronsmycke från Spånga  
Laurén, Synnöve

Fornvännen 1970(65), s. 108-114 : ill.

[http://kulturarvsdata.se/raa/fornvannen/html/1970\\_108](http://kulturarvsdata.se/raa/fornvannen/html/1970_108)

Ingår i: [samla.raa.se](http://samla.raa.se)

# Smärre meddelanden

## Några nya fynd från Stockholm

Stockholms stadsmuseums fältarbeten har under senare år varit mycket omfattande. Ett stort antal fornlämningar har undersökts framför allt i ytterområdena, där exploateringen av Järvafältet och Skärholmen-Vårby alltjämt fortgår. Med tanke på svårigheten att nå ut med kunskap om nya viktigare fynd torde det vara av vikt att i avvaktan på de bearbetningar som pågår vid museet presentera ett antal nyfynd av allmänt intresse. Början görs med en djurhuvudsölja från Vårberg, en glasbägare från Rinkeby i Spånga och ett hjulformigt spänne, också det från Spånga.

### *Ett hjulformigt bronsmycke från Spånga*

År 1964 framkom ett fragmentariskt hjulformigt spänne (hänge?) av brons i grav 40 på gravfältet vid Plaisiren, Spånga. Graven var belägen i fältets södra del. I närbelägna gravar hade man funnit bl. a. en bronsspiral och en brons syl.

Grav 40 var en rund, låg stensättning uppbyggd av ojämnt stenmaterial, 3 m i diameter och försedd med kantkedja bestående av rektangulära 0,75–1 m långa stenar. Gravgömman utgjordes av ett benlager i anläggningens centrum. Benlagrets diameter var 0,5 m och benmängden 1000 g.<sup>1</sup> I benlagret fanns som enda gravgåva det hjulformiga smycket. I graven fanns dessutom keramikskärvor av poröst gods från ett flertal kärl, lerklining och några sotfläckar. Om keramiken tillhör graven eller det boplatslager som låg under hela sydvästra delen av gravfältet är svårt att avgöra.

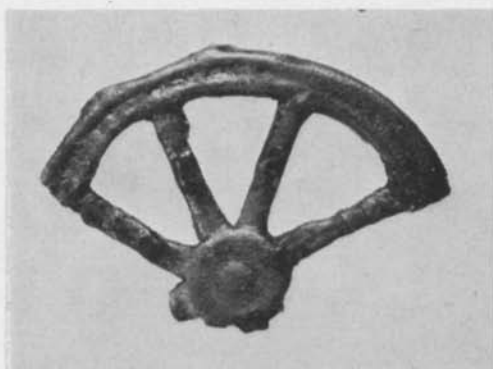
Det hjulformiga spännet är till utseendet likt ett kärhjul med 8 ekrar, men brutet så att endast 4 finns kvar. »Navet» är upphöjt och försett med en låg knopp i centrum, likaså är själva hjulets yttre och inre kontur upphöjd. Hjulets ursprungliga diameter är 6 cm. Hjulets yttre kant är slät så när som på två låga utskott, vilka kan vara rester av en ögla. På baksidan av spännet finns utskott som kan vara rester av ett nålfäste. Spännet är förmodligen brandskadat.

I Sverige har påträffats ett tiotal hjulformiga smycken. Av dem är dock inte något identiskt med Plaisiren-fyndet. De flesta är mera komplicerat utförda, t. ex. försedda med förgrenade ekrar eller ett större antal ekrar, med öglebårder runt yttre kanten och med ytornamentik.<sup>2</sup> Den närmaste parallellen till Plaisiren-

<sup>1</sup> Vid benanalys framgick att den gravlagda individen troligen var en man i åldern 40–60 år. För analysen tackas fil. kand. Elisabeth Iregren-Björkquist.

<sup>2</sup> Nylén 1955, s. 23 ff., bilder. Montelius 1909, s. 110 ff., bilder.

Fig. 1. Hjulformigt spänne av brons. Plaisiren, Spånga, Stockholm. Foto: Stockholms stadsmuseum. Skala 1: 1. — Wheel-shaped brooch. Plaisiren, Spånga, Stockholm.



spännet är ett hänge (?) från Danmark.<sup>3</sup> Detta hänge har slät yttre kant, 8 ekrar och en ögla i kanten, men ett hål i navets centrum istället för knopp.

Flertalet hjulformiga smycken funna i Sverige är odaterade. De är lösfynd eller funna tillsammans med icke daterbara föremål. Nylén framhåller dock att denna ornamenttyp är så egenartad att det är osannolikt att den spontant skulle uppstå under olika tidsskeden och i olika områden.<sup>4</sup> Detta för med sig att alla hjulformiga smycken sannolikt tillhör samma tidsskede.

På Gotland och i Uppland har påträffats sammanlagt tre hjulformiga stensättningar av vilka en (Mölner, Väte) är säkert daterad till förromersk järnålders äldsta del genom den bygel nål som fanns i graven. De båda andra gravarna innehöll inga daterande fynd men låg i gravfält som givit fynd från förromersk tid.<sup>5</sup>

Det hjulformiga spännet från Plaisiren kan alltså sannolikt liksom övriga hjulformiga smycken, utgående från de hjulformiga stensättningarnas datering, dateras till tidig förromersk järnålder.

Gravfältet vid Plaisiren gav ytterst få daterbara fynd. Det äldsta är en rakkniv av brons som kan dateras till per. IV bronsålder. Två fragmentariska bronsknivar är osäkert daterade till per. IV–V bronsålder och en syl av brons till samma tidskede. Två järnfragment från två gravar belägna bredvid varandra indicerar senare tid än ovannämnda perioder och det hjulformiga spännet är enligt ovanstående daterat till äldsta förromersk järnålder. Övriga bronsföremål är en mycket fragmentarisk rakkniv och en spiral. Gravfältskeramiken är av yngre bronsålderskaraktär.

Fastän gravarna med daterade fynd endast utgör en liten del av de 76 gravar som finns på gravfältet, pekar fynden ändå på en kontinuitet från per. IV bronsålder in i förromersk järnålder, där det hjulformiga spännet är det yngsta och intressantaste inslaget.

Synnöve Laurén

<sup>3</sup> Montelius 1909, s. 117, bild.

<sup>4</sup> Nylén 1955, s. 18 o. 21.

<sup>5</sup> Nylén 1955, s. 18 f.