



FORN VÄNNEN

JOURNAL OF
SWEDISH ANTIQUARIAN
RESEARCH

Spjutspetsen från Mos : ett tillägg

Thunmark, Lena

Fornvännen 95-98

http://kulturarvsdata.se/raa/fornvannen/html/1971_095

Ingår i: samla.raa.se

- Nilsson, T. 1935. Die pollenanalytische Zonengliederung der spät- und postglazialen Bildungen Schonens. — *Geol. Föreningens Förhandlingar*, bd 57: 3. Stockholm.
- 1964. Standardpollendiagramme und C₁₄-Datierungen aus dem Ageröds Mosse im mittleren Schonen. — *Lunds Univ. Årsskrift*. N. F., avd. 2, bd 59: 7. Lund.
- 1967. *Pollenanalytische Datierung mesolitischer Siedlungen im Randgebiet des Ageröds Mosse im mittleren Schonen*. — *Acta Universitatis Lundensis*. Sectio 11, nr 16. Lund.
- Rydbeck, O. 1945. Skelettgraven i Bäckaskog (sittande hukläge) och dess ålder. — *Medd. från Lunds Univ. Historiska Museum* 1945. Lund.
- 1950. Om nordisk stenålderskronologi och gravar med sittande hocker. — *Fornvännen* 1950. Stockholm.

Stig Welinder

Summary

The bird arrow from the Barum grave is made of complete microblades produced by pressure technique. This technique was introduced into Skåne around the middle of the Late Boreal Period. Microblades ceased to be made in the middle of the Atlantic Period. According to this dating, the grave can be assigned to the later Maglemose culture or the Early Coastal culture. The grave is contemporaneous with and constructed similarly to the Tardenoisian graves on the north and west European lowlands. These graves, together with the Barum grave, may have as prototypes the earliest Neolithic hocker graves.

Translated by Richard Cox

Spjutspetsen från Mos — ett tillägg

I ett föregående häfte av *Fornvännen* redovisades nya upptäckter som gjorts med röntgenfotografering av den silverinlagda spjutspetsen från Mos i Stenkyrka sn på Gotland.¹ Sedan detta meddelande gått i tryck, fortsattes undersökningen av spjutspetsen med andra metoder, som nu givit ytterligare resultat, vilka här skall meddelas.

Man visste alltså, att det fanns figurer — exempelvis en orm —, som gömde sig under korrosionsskiktet. För att avlägsna detta och få fram figurerna, lades spetsen i EDTA-lösning² och utsattes för ultraljud i olika omgångar — behandlingen avbröts med jämna mellanrum, för att man skulle kunna kontrollera,

¹ Thunmark, L., Spjutspetsen från Mos i ny belysning. *Fornvännen* 1970: 3, s. 231.

² Etylendiamintetraacetat löst i vatten; angående denna metod se Arrhenius, B., Knivar från Helgö och Birka, *Fornvännen* 1970: 1, s. 42, samt Arrhenius, B., Mål och medel inför 70-talet, *Meddelanden från Riksantikvarieämbetet* 1970: 11, s. 8.

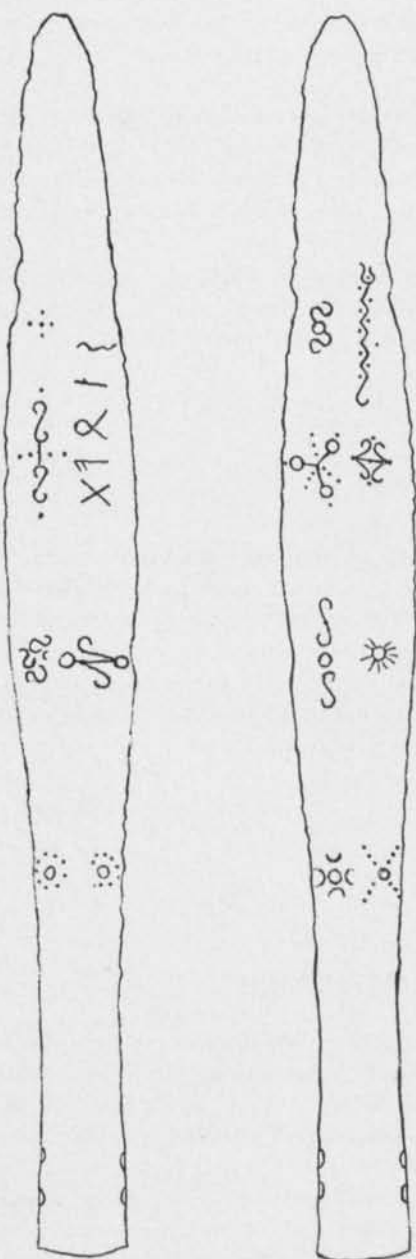


Fig. 1. Schematisk bild av spjutspetsen från Mos. — Schematic picture of the spearhead from Mos.

när för vårt syfte maximal effekt uppnåtts. Följden av denna behandling blev, att ytterligare, tidigare okända figurer också avslöjades. På partier, där korrosionen inte släppt fullständigt, polerades de via röntgen och EDTA-behandling lokaliserade figurerna fram.

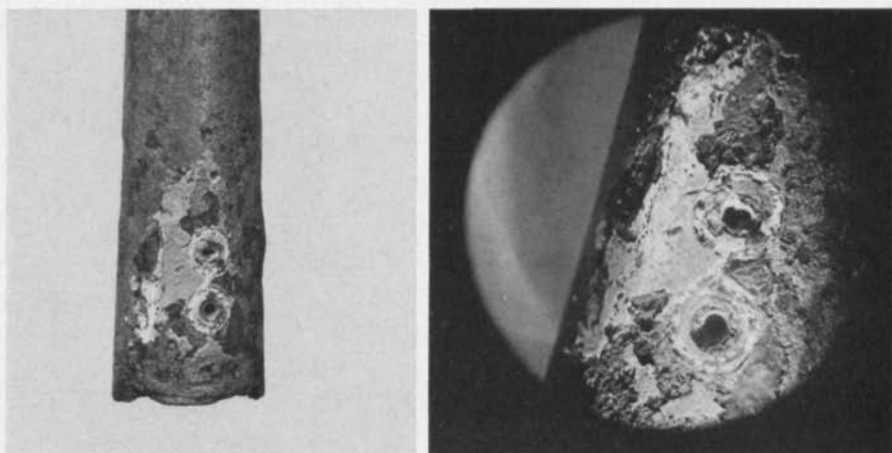


Fig. 2. *a*. Silverinläggningarna runt nithålen. *b* mikrofoto av samma parti. Obs. hur silvret har flutit ut på omgivande partier i hettan från likbålet. — *a* The silver inlays around the rivet holes. *b* Microphotograph of the same portion. Note how the silver has spread to the adjoining portions as a result of being melted in the heat from the funeral pyre. — Foto N. Lagergren.

De förändringar och nyupptäckter, som framkommit, är följande. De heldragna kretsarna runt nithålen visade sig förenas parvis av snedlinjer (Fig. 2). Vidare trodde man sig i och med röntgenundersökningen veta, att det på rundsida fanns ett »system av flera kretsar», men det var oklart vilket mönster de ursprungligen bildat. Numera kan man konstatera, att det rör sig om fyra S-slingor, som ställts parvis mot varandra. Den närmast bladets ås befintliga slingan är otvivelaktig, men intet tvivel bör råda om dess ursprungliga existens (fig. 1 och 3). Den krets, som före den senaste undersökningen tycktes vara helt ensamstående, har visat sig vara en del av ett något mera komplicerat ornament, nämligen en N-liknande figur, som utanför de spetsiga vinklarna försetts med kretsar, och vars fria ändar slutar i upprullade $3/4$ -cirkel (fig. 1 och 3).

Även ormsidans mönsterflora har berikats. Ormen har fått ett öga, och det som tidigare troddes vara två olikstora liggande S-slingor, har visat sig vara två ungefärligen likstora slingor, mellan vilka finns en heldragen krets (fig. 1 och 4). Helt nytt är det motiv, som närmast kan liknas vid en strålende sol. Det består av en heldragen krets med tretton (?) radiellt utgående heldragna linjer³ (fig. 1 och 4). Till sist skall inte uteslutas den möjligheten, att den ända från början synliga figuren, bestående av två S-slingor förenade med en cirkel, kan ha punkter utanför slingornas bukter.

Lena Thunmark

³ Alla linjerna är inte utritade på den schematiska bilden, fig. 1.

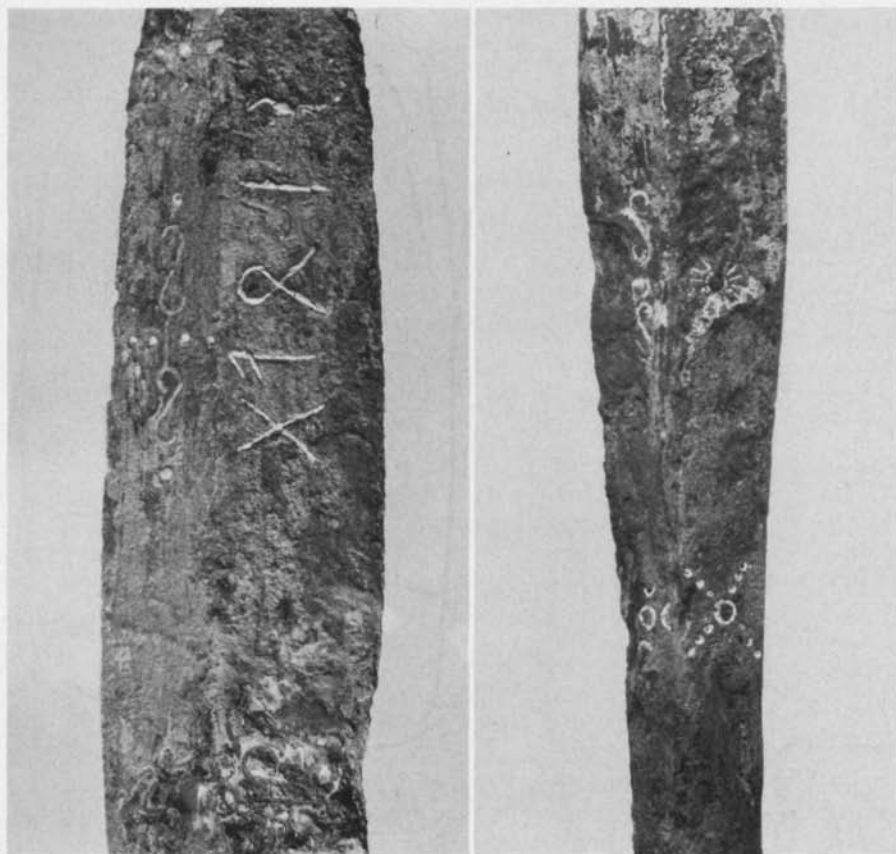


Fig. 3. Spjutspetsens runsida. Längst ned t. v. sitter ornamentet med de 4 korsvis ordnade S-slingorna, och t. h. om detta den N-liknande figuren. — The rune side of the spearhead. At the bottom on the left is the ornament with the four S-shaped loops arranged in cruciform formation and the right of this the N-like figure. — Foto N. Lagergren.

Fig. 4. Spjutspetsens ormsida. I mitten t. v. de två liggande S-slingorna och t. h. »solen». — Serpent side of the spearhead. In the middle on the left are the two horizontal S-shaped loops and on the right is the "sun". — Foto N. Lagergren.

Summary

Since the results of an X-ray examination of the spearhead from Mos in Stenkyrka parish, Gotland, were published in *Fornvännen* 1970: 3, further investigations have been made with mechanical and chemical aids. The new figures which have emerged are reported here in words and illustrations.

Translated by Richard Cox