

# FORN VÄNNEN

JOURNAL OF  
SWEDISH ANTIQUARIAN  
RESEARCH

---

Det baltiska kulturområdet

Ekholm, Gunnar

Fornvännen 15, 207-217

[http://kulturarvsdata.se/raa/fornvannen/html/1920\\_207](http://kulturarvsdata.se/raa/fornvannen/html/1920_207)

Ingår i: [samla.raa.se](http://samla.raa.se)

## Det baltiska kulturområdet.

AV

GUNNAR EKHOLM.

**B**land de värdefulla bidrag, som lämnats till vår kännedom om den skandinaviska stenkammargravkulturen genom C. A. Nordmans nyligen utkomna avhandling,<sup>1</sup> äro icke av den minsta vikten de, som röra lerkärlens utveckling. Av särskilt stort intresse är hans uttalande, att efter allt att döma den egentliga megalitgravkeramiken under hållkisttiden försvinner och avlöses av enmansgravarnas lerkärsformer.

Enligt Nordman är materialet ännu alltför litet för dragande av några slutsatser i denna fråga. Emellertid låta sig dessa förhållanden väl förena med vad som samtidigt sker på det närliggande tyska fastlandet. Mot slutet av stenåldern överflyglar här flerstädes den med enmansgravkeramiken sammanhörande snörorneringen den ornamentik, vars motsvarighet återfinnes i de nordiska stenkammargravarna.<sup>2</sup> Vidare kan framhållas, att de gjorda observationerna stå i den fullständigaste överensstämmelse med det faktum, att på ett något senare stadium — under bronsåldern — de stora massgravarna definitivt undanträngas av enmansgravskicket.

<sup>1</sup> *Studier över gånggriftkulturen i Danmark. Aarbøger for nordisk Oldkyndighed og Historie*, R. 2, Bd 33 (1917). Materialet till avhandlingen föreligger i samme förf:s arbete *Jættestuer i Danmark, nya fynd. Nordiske Fortidsminder*, Bd 2, H. 2 (1918).

<sup>2</sup> Kossinna, *Deutsche Vorgeschichte (Mannus-Bibliothek)*, Bd 9, 1913, s. 20 f.

Det synes sålunda icke vara för tidigt att redan nu draga den viktiga slutsatsen, att den rika megalitiska kulturen förtvinar och efterträdes av den odling, som representeras av enmansgravarna. För att förstå innebörden av denna växling är det nödvändigt erinra sig, att det sistnämnda gravskicket är det i Europa inhemska, från boplatzgraven direkt nerstammande, under det att megalitgravarna äro uttryck för den mäktiga kulturpåverkan, som med utgångspunkt från Orienten över Västeuropa nått fram till Norden. Oaktat styrkan i dessa främmande impulser, en styrka, som genom Nordmans avhandling med ännu större klarhet träder i dagen, och som gör, att megalitgravarnas område är Skandinaviens utan jämförelse mest betydande kulturkrets under stenåldern, bliva verkningarna av dem icke bestående. Det är tydligen icke i de västliga förbindelserna vi ha att söka de påverkningar, som bliva de bestämmande för Skandinaviens framtida utveckling.

Förvisso betecknar megalitgravkulturens avmattning och bortdöende ingalunda ett upphörande av inflytelserna från Orienten. Dessa företeelser innebära endast en omläggning av de vägar, varpå de orientaliska kulturströmningarna utbreda sig över Europa. Den yngre, östliga, över Balkanhalvön och de mellaneuropeiska floderna gående vägen, vilken under bronsåldern blir den viktigare, har redan under stenålderns senare hälft börjat få sin betydelse, såsom framgår av bl. a. spiralmeander-keramikens utbredning.<sup>1</sup> Säkerligen är denna ändring i riktningen av förbindelselinjerna att sätta i samband med de västliga impulsernas upphörande i Skandinavien.

Vid ett närmare skärskådande av den segrande kulturformen — enmansgravarnas — och vad vi om den ha oss bekant, finna vi, att den låter sig uppdelas i olika lokala skiftningar. I Norden äro enmansgravarna tidigast studerade på Jylland, där genom Sophus Müllers<sup>2</sup> ingående undersökningar

<sup>1</sup> Se Wilkes karta i *Mannus-Bibliothek*, Nr 1, s. 27.

<sup>2</sup> *De jydskke Enkeltgrave fra Stenalderen*. Aarbøger 1898.

grundvalen blivit lagd till vår kännedom om dem och den kultur, de företråda. Såsom först påvisats av Wibling<sup>1</sup> och senare blivit närmare utvecklat av Arne,<sup>2</sup> Frödin<sup>3</sup> och andra, ha vi prov på samma gravskick i de särskilt på östsvenskt område på någon meters djup anträffade fynden av dolkar och andra flintredskap men framför allt av båtformiga stridsyxor, de senare ofta åtfölja av hålmejslar och ett visst slag av keramik. Genom under de senare åren gjorda utgrävningar har riktigheten av dessa antaganden blivit till fullo bekräftad.

Det är emellertid ej endast i Syd- och Östsvrige dessa gravar förekomma. Även i Finland ha på senare tiden en del dylika med likartat inventarium kommit i dagen.<sup>4</sup> Denna båt-yxkultur får dock enligt Aarne Europæus<sup>5</sup> icke, såsom förut i allmänhet antagits, uppfattas såsom en från Sverige kommen företeelse. Såsom han framhåller, är den svenska båtyxkeramiken av helt annat slag än de finländska enmansgravarnas snörornerade "Alastaro-keramik", och vidare antyda gravfynden, att denna kultur i Finland snarare är äldre än i Sverige. Enligt denne forskare skall det gemensamma stamlandet för de finländska och svenska båtyxkulturerna sökas i Centraleuropa, där de keramiska prototyperna äro att finna. — Härtill kan dock anmärkas, att en snörkeramik, liknande den finländska,

<sup>1</sup> *Ulföfynden*. Ymer 1897.

<sup>2</sup> *Ensamgrafvar från stenåldern i Sverige (Stenåldersundersökningar, 4)*. Fornvännen 1909.

<sup>3</sup> *Några lerkärl från Bornholms stenålder*. Fornvännen 1916.

<sup>4</sup> Europæus i *Finskt Museum* 1917, s. 47 ff.

<sup>5</sup> Anf. arb., s. 51. — Angående samme forskares hypotes om indogermanernas invandring i Skandinavien och Finland, ställd i samband med båtyxkulturens framträdande (jfr Müller i *Aarbøger* 1913, s. 302 ff. samt Nordman, anf. arb., s. 76 ff.) se *Finskt Museum* 1916, s. 43 samt Hackmans referat i *Historisk Tidskrift för Finland* 1917, s. 208. Tydligt är det på dessa uttalanden, som professor T. E. Karsten grundar sina teorier om "den fjärde nordgermanska nationaliteten" (se hans artikel i *Svenska Dagbladet* för den 16 maj 1920).

icke är okänd på östsvenskt område,<sup>1</sup> ehuru visserligen ännu ej funnen tillsammans med båtyxor, samt vidare, att några närmare släktingar till de finländska båtyxorna än de svenska knappast torde stå att uppleta.

Av ännu större intresse än de här nämnda finska fynden

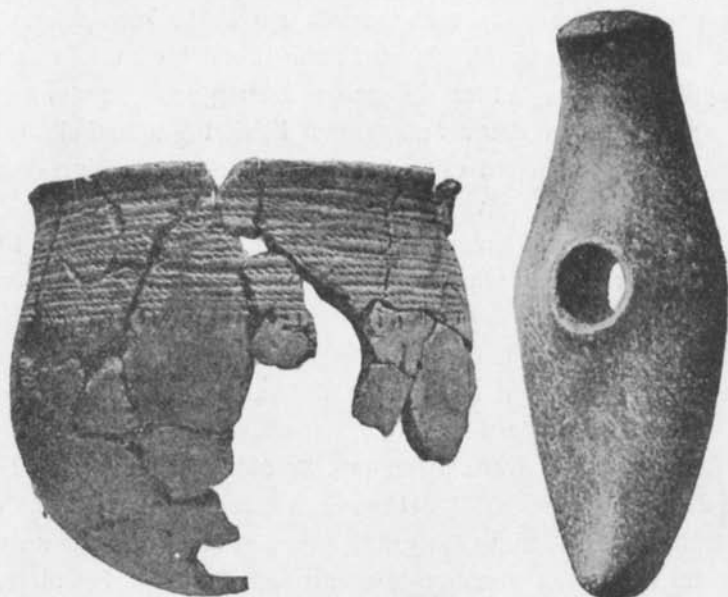


Fig. 1. Fynd från enmansgrav vid Piirtolankangas, Ilmola sn., Österbotten. Omkr. 2/5, 5/11. Efter Europæus.

är det märkliga förhållandet att djupt inne i Ryssland i guvernementet Jaroslav (Övre Volga) vid Fatjanowa anträffats ett gravfält med dylika enmansgravar.<sup>2</sup> Tallgren har påvisat, att de här förekommande stridsyxorna stå i nära släktskapsförhållande till de äldre jylländska, under det att keramiken anknyter till den, som uppträder i Schlesien. I Ryssland har stridsyxorna av denna typ (fig. 2 a) enligt Tallgren en mycket vidsträckt utbredning, och deras sammanhang med skandinaviska

<sup>1</sup> Ekholm, *Två nyupptäckta uppländska stenåldersboplatser* (Uppl. Fornm. Tidskr., H. 33), s. 19.

<sup>2</sup> Tallgren, *Die Kupfer- und Bronzezeit in Nord- und Ostrussland* (Finska Fornm. Tidskr., 25, 1911), s. 45 ff.

former antydes av att de förekomma i ett så västligt område som Ostpreussen. Mellan detta land och det inre Ryssland ha redan förut påvisats livliga förbindelser, framträdande vid ett studium av keramik, bärnstenspärlor och skulpturer.<sup>1</sup> De i Östtyskland uppträdande stridsyxtyperna sammanknytas för övrigt med de skandinaviska genom en del lokalformer i norra

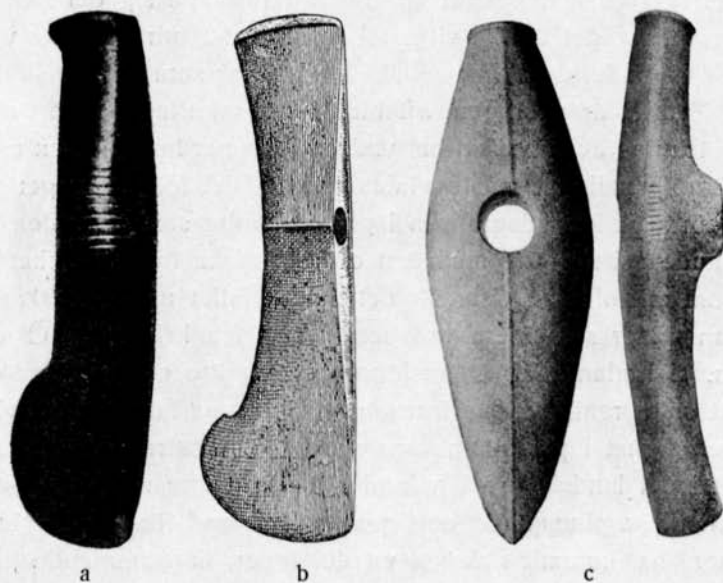


Fig. 2. Stridsyxor: a rysk, b jylländsk, c svensk.<sup>2</sup> 1/3.

och östra Tyskland. Den största av dessa grupper utgöra de s. k. facetterade yxorna, vilka jämte åtföljande snörkeramik bilda det stående inventariet i Elbe—Saale-områdets enmansgravar.

Av den här lämnade översikten framgår, att under senare delen av yngre stenåldern runt Östersjön gruppera sig ett antal sinsemellan befryndade kulturområden, karaktäriserade av enmansgravskick med likartade stridsyxor och ofta även sammanhörande keramik. Liksom man sedan länge i Nordens

<sup>1</sup> A. W. Brøgger, *Den arktiske stenalder i Norge* (Videnskabs-Selskabets Skrifter, II, 1909: 1), s. 185 ff.

<sup>2</sup> Fig. 2 a efter Tallgren, *Finska Fornm. Tidskr.*, 25, s. 46, fig. 41.

stenålder urskilt ett västligt megalitgravområde, är det sålunda även berättigat att tala om ett åt öster vettande baltiskt kulturområde med förbindelselinjer korsande Östersjön. Den kultur, som här uppspirar runt det baltiska inhavets stränder, kan förvisso icke i kraft och fyllighet likställas med den, som växer fram under påverkan västerifrån. Men det är dock den, som från speciellt svensk synpunkt har rätt att tilldraga sig det största intresset, ty det är där vi ha att söka förutsättningarna för vårt lands följande utveckling såväl i förhistorisk som i historisk tid.

Tydligt är nämligen, att bland dessa kulturellt och i stor utsträckning även etniskt befryndade stammar hegemonien med naturnödvändighet måste glida över till det folk, som genom sitt fördelaktiga geografiska läge och andra samverkande förhållanden sitter inne med den civilisatoriska överlägsenheten. Såsom arkeologien visar, är detta även fallet med svenskarne redan under stenåldern vad beträffar folken kring övre Östersjön. I Finland och Östersjöprovinserna äro också funna ett stort antal rent svenska fornsaker från denna tid.<sup>1</sup> Om en viss ömsesidighet i påverkningarna vittnar, att i östra Sverige, särskilt i det landskap — Uppland — som genom sitt läge är bestämt till utgångspunkt och genomgångsland för dessa förbindelser, ha kommit i dagen en del typer, härstammande från andra sidan Östersjön.

Med ännu större kraft måste denna kulturutstrålning från Östsverige göra sig gällande under bronsåldern. Då får nämligen den skandinaviska kulturen en förr icke uppnådd enhetlighet och når samtidigt en höjd, som icke överglänses av något annat förhistoriskt skede. De senare årens forskningsresultat, icke minst de talrika hållristningsupptäckterna, ha till fullo visat, att Uppsverige i denna glänsande utveckling tar en betydelsefull del. Från samma tid som den märkliga uppländska Hågagraven — början av yngre bronsåldern — härröra karaktäristiskt nog de märkliga fynd, som gjorts vid Okas och

<sup>1</sup> Beträffande det förra landet se Europæus i *Rig* 1920, s. 107 ff.

Volgas stränder, och som bestå i flera tiotal holkxor av s. k. Mälardalstyp. Enligt Tallgren<sup>1</sup> skola de tolkas såsom minnen av svenska kolonier i dessa trakter (fig. 3 och 4).

Att dessa nära förbindelser med de östbaltiska länderna fortgått i oavbruten följd är dock ej sannolikt. Liksom under den historiska tiden bakslag i utvecklingen kommit genom Hansans supremati i Östersjön och genom det ryska tsardö-

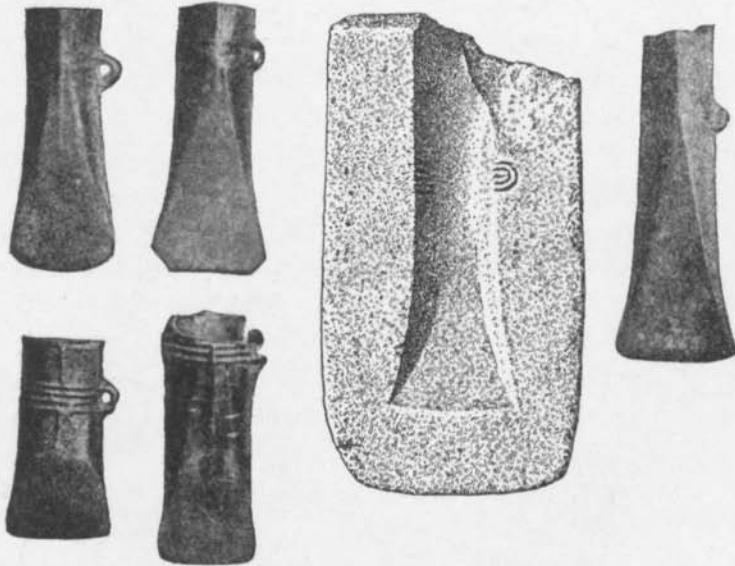


Fig. 3. Skandinaviska och östryska holkxor av Mälardalstyp, funna i Finland och Ryssland. Efter Tallgren.

mets framryckning mot väster, så har säkerligen även i förhistorisk tid förekommit längre och kortare intervaller. Exempelvis har under den äldre folkvandringstiden den politiska tyngdpunkten i Sverige varit förlagd till Götaland, vars förbindelser då huvudsakligen gått i riktning mot sydost, till de östgermanska stamfränderna, såsom visas av de vid denna tid uppträdande rika guldfynd. För det närmast föregående tids-

<sup>1</sup> A. M. Tallgren, *Sveriges förbindelser med Ryssland under bronsåldern*. *Finsk Tidskr.* 1916. Jfr dens. i *L'époque dite d'Ananino* (Helsingf. 1919), s. 86, där det endast talas om handelsförbindelser.



skedet däremot ha framlagts intressanta bevis för existensen av direkt handelssamkväm mellan Östersjöprovinserna och Norrland<sup>1</sup>, och om östbaltiska förbindelser vid denna tid tala även Bragnumringarnas<sup>2</sup> och de ovala spännbucklornas<sup>3</sup> tidigaste utvecklingshistoria.

I och med den svenska riksenhetens grundläggande genom

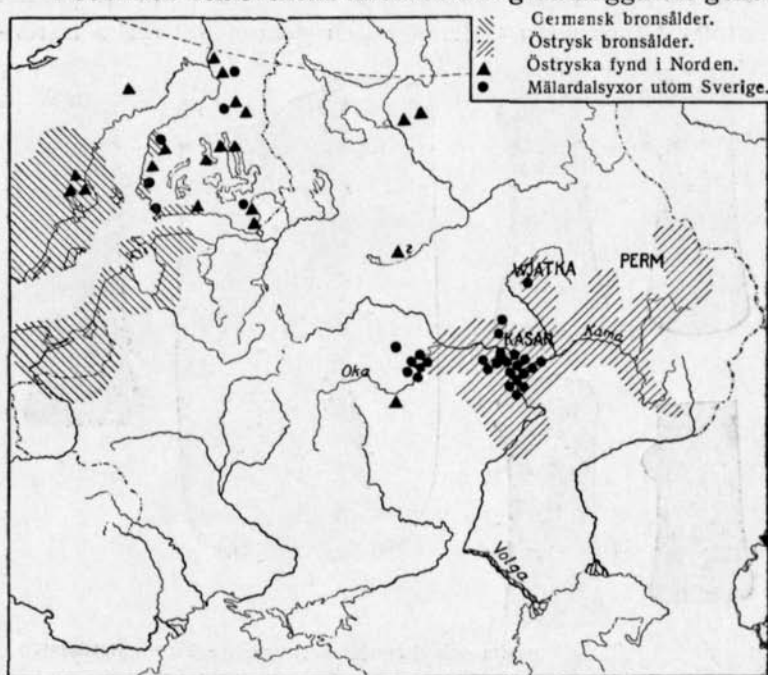


Fig. 4. Karta, utvisande Mälardalsyxornas spridning i Finland och Ryssland samt östryska bronsåldersformers förekomst i Finland och Sverige (efter Tallgren).

sveakonungarne förflyttas emellertid hegemonien till Uppsverige, och i Ynglingasagans berättelse om konung Yngvars härtåg möta oss nu de första litterära uppgifterna om den svenska expansionen mot öster. Såsom ett arkeologiskt belägg på kontakten med östeuropeisk civilisation vid denna tid kan möjligen be-

<sup>1</sup> Erlend Hjärne, *Bronsfyndet från Storkåge*. *Fornvännen* 1917.

<sup>2</sup> *Fornvännen* 1918, s. 53 ff.

<sup>3</sup> *Fornvännen* 1918, s. 78 ff.

traktas det praktfulla emaljlagda betseltyget från Vendel, vilket enligt ryska forskare härstammar från den fornsaksgrupp med emaljteknik, som i Ryssland utvecklade sig ur den klassiska konstindustrien.<sup>1</sup> I fråga om detta förspel till vikingatågen gäller dock säkerligen detsamma som om svenskarnes senare färder i österled, nämligen att vi här ha att göra med även rent fredliga handelsresor. Att dessa under 9:e och 10:e seklerna fingo ett så väldigt uppsving, därtill låg en väsentlig orsak i de samtida Bagdad-kalifernas handelspolitik. Då de kristna medelhavsfolken av religiösa skäl höllo sig avspärrade från all beröring med Mohammeds bekännare, blev det ett starkt intresse för kalifatets mäktiga — i stor utsträckning judiska — handelshus att upptaga förbindelsen med det ännu hedniska Nord- och Östeuropa. Om den i avsevärd grad fredliga och merkantila arten av våra östliga förbindelser vid denna tid tala de 40,000 arabiska mynten i Sveriges jord.<sup>2</sup> I Ibn Foszlans bekanta berättelse om det svenska köpmansföljet vid nedre Volga äga vi den litterära bekräftelsen på samma sakförhållande. Säkerligen ha vi även rätt att med misstro upptaga Nestorkrönikans uppgifter om förloppet vid Ruriksbrödernas inkallande, och att i stället uppfatta det ryska rikets grundläggning såsom en sammanslagning och slavisering av de "varägiska" furstendömen, som ursprungligen endast voro svenska handelsfaktorer.<sup>3</sup>

När därför historien lär oss, att grunden till Sveriges Östersjö-välde lades 1561 i och med avsändandet av beskickningen till det hjälpsökande Reval, så är förhistorikern snarast

<sup>1</sup> Om den östliga emaljgruppens tidsställning se dock Hjärne, *anf. arb.*, s. 153 f.

<sup>2</sup> Ekholm, *Sveriges äldsta förbindelser med Östeuropa enligt forskningens senaste resultat. Ord och Bild* 1917.

<sup>3</sup> Om de arkeologiska vittnesbörden beträffande förbindelserna mellan Sverige och Ryssland vid denna tid se Arne, *La Suède et l'Orient (Archives d'études orientales, Vol. 8, 1914)*.

böjd för att betrakta detta såsom inledningen till det sista stadiet i en utveckling, som tar sin början årtusenden tillbaka. Vad som under storhetstiden var frukten av en medveten politik, det framgick under det förhistoriska skedet såsom en följd av de rådande förhållandena kring Östersjön: den svenska stammens kulturella och därmed sammanhängande merkantila supremati över lägre stående grannfolk. Ännu i historisk tid ha dessa förhållanden i mycket ägt bestånd och utgjort en av förutsättningarna för den svenska utrikespolitiken. Det är på grund av detta sakläge som den naturliga riktlinjen för den svenska expansionen kommit att i huvudsak ha sträckningen mot öster. Huru i grunden naturlig den gräns för det svensk-baltiska väldet var, som skapades genom 1600-talets politik, visas bäst av att under det nu avslutade världskriget, då under den våldsamma påfrestningen alla sprickor i det europeiska kulturskiktet vidgat sig till klyftor, denna gräns åter blivit uppdragen. Det är ägoskillnaden mellan detta gåtfulla Östeuropa, som genom sitt kommunistiska och även i övrigt säregna samhällsskick är ett helt för sig, och det baltiska kulturområdet med dess en verkligt europeisk odling bärande folkstammar, en odling med traditioner från sten- och bronsåldern.

### Efterskrift.

Sedan manuskriptet till ovanstående uppsats inlämnats till redaktören, har jag i Lunds universitets historiska museum påträffat ett nyinkommet, ehuru redan 1891 gjort fynd från Sösdala, V. Göinge härad.<sup>1</sup> Det består av en defekt båtformig yxa, en tjocknackig grönstensmejsel och ett fullständigt bevarat lerkärl, liknande fig. 1, med snörintryck kring kanten men utan varje bottenornering, och med bottenplan av endast omkr. 3 cm:s diam. Tydligt föreligger här inventariet från en enmansgrav, att döma av kärlets och skafthålsyxans be-

<sup>1</sup> Inv.-nr 20157.

skaffenhet av tidigare datum än de hittills anträffade, med keramik utrustade svenska gravarna av denna typ.

Detta fynd har sitt största intresse däri, att det visar, huru de finländska enmansgravarna såväl i fråga om keramik som stridsyxtyp ha sina förutsättningar på svensk botten. I Sösdala-fyndet äro nämligen de nämnda fornsaksformerna att beteckna såsom typologiskt något tidigare än hittills funna finländska. — Det synes sålunda icke föreligga någon anledning att frångå den hittills härskande, av Montelius<sup>1</sup> först uttalade åsikten, att båtyxkulturen i Finland är en lokalutveckling av den svenska.

Sösdala-fyndet är även av vikt såtillvida, att det lämnar ett betydelsefullt bidrag till kännedomen om den svenska enmansgravkeramikens utveckling. Frödin har visat,<sup>2</sup> att den s. k. svenska bandkeramiken äger samband med en lerkärlsgrupp med bandstämpelorning. I denna åter har jag för min del varit böjd att se en senare utveckling av en snörörnerad keramik, liknande den finländska. Detta antagande har även av Sösdala-fyndet blivit fullständigt bestyrkt.

Köpenhamn i aug. 1920.

---

<sup>1</sup> *Finsk Tidskr.*, T. 44 (1898).

<sup>2</sup> Anf. arb.