



# FORN VÄNNEN

JOURNAL OF  
SWEDISH ANTIQUARIAN  
RESEARCH

---

Addendum till ett corpusverk : den förlorade trabesbilden från Rimbo återfunnen

Andersson, Aron

Fornvännen 76, 26-29

[http://kulturarvsdata.se/raa/fornvannen/html/1981\\_026](http://kulturarvsdata.se/raa/fornvannen/html/1981_026)

Ingår i: [samla.raa.se](http://samla.raa.se)

# Addendum till ett corpusverk

*Den förlorade trabesbilden från Rimbo återfunnen*

Av Aron Andersson

Andersson, A. 1981. Addendum till ett corpusverk. Den förlorade trabesbilden från Rimbo återfunnen. (Addendum to a Corpus. Rediscovery of the missing Mater Dolorosa of Rimbo.) *Fornvännen* 76. Stockholm.

A small wooden sculpture, a Mourning St. Mary, lost since the collections of the Museum of National Antiquities were transferred to the new building in the 1930's has at last been rediscovered. Although in a fragmentary state, it belongs to the very few surviving sculptures in the Archdiocese representing the High Romanesque style of the middle of the 12th century.

*Aron Andersson, Statens Historiska Museum, Box 5405, S-114 84 Stockholm, Sweden.*

I Sveriges Kyrkors publikation av Rimbo kyrka från år 1956 avbildas på s. 263 en träskulptur, som har formen av en murknad trädstam. Den beskrivs som en Mater Dolorosa, en sörjande Maria, som ingått i en kalvariegrupp, och dateras till tiden omkr. 1200. Därmed skulle den vara det enda bevarade vittnesbördet om en kyrkobyggnad i Rimbo på 1100-talet. I en fotnot meddelas att bilden, som jämte en del övriga inventarier överförts till Historiska museet 1903, av författaren icke kunnat återfinnas i museets samlingar: "Den var enligt beskrivning i museets inventarium vid överlämnandet "mycket murken och maskstungen" och har förmodligen icke kunnat räddas. Beskrivningen här ovan är gjord efter ett fotografi i ATA."

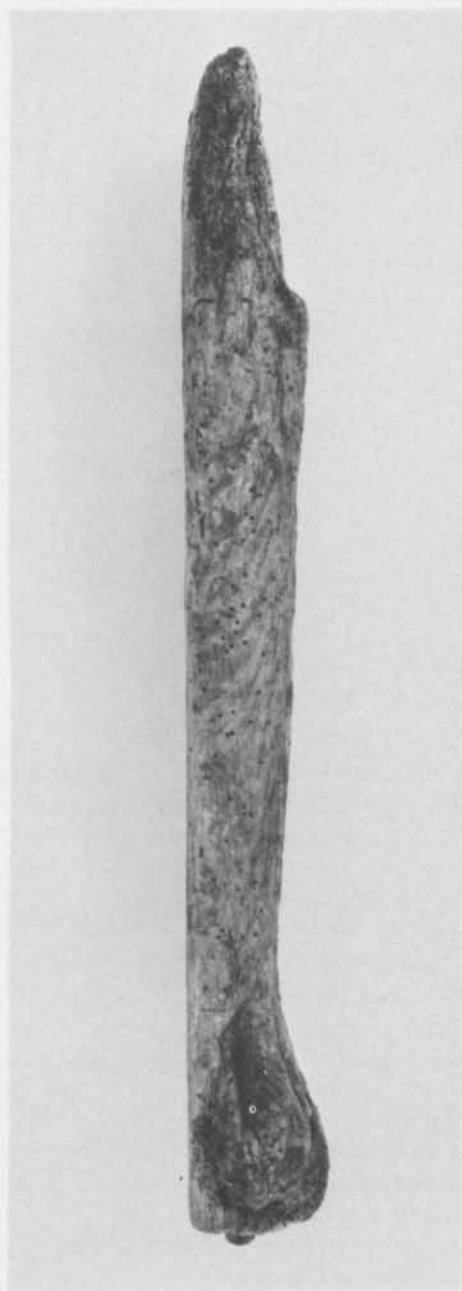
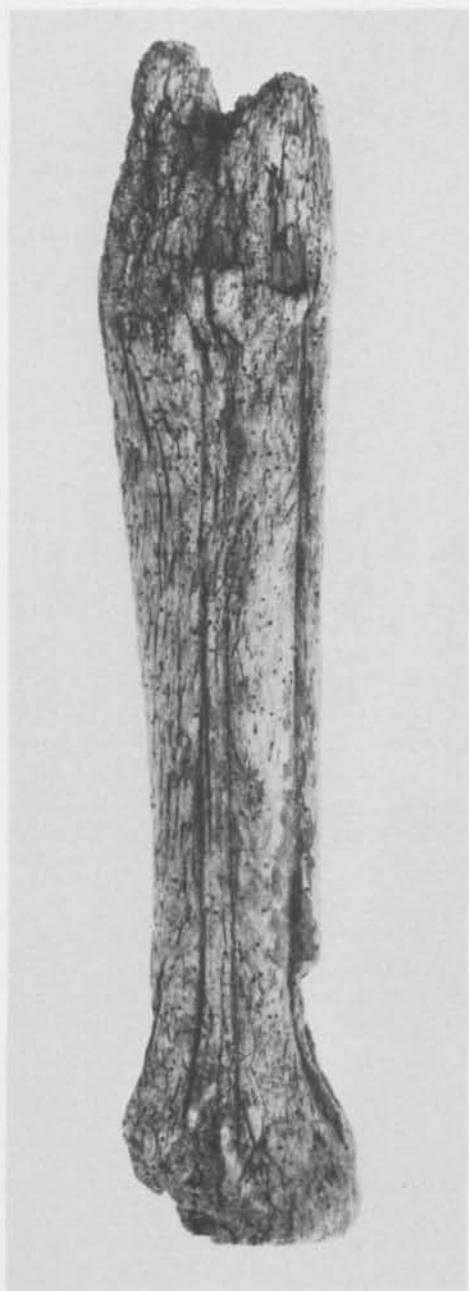
Dessbättre har bilden nu kommit fram i samband med uppordning av arkeologiska, främst osteologiska fynd i "Västra stallet", som lagrats där i samband med museisamlingarnas överflyttning från Nationalmuseum till nuvarande lokaler på 1930-talet.

Då bilden uppfattats som förlorad och i varje fall ej var tillgänglig, har den inte heller upptagits i det corpusverk över museets medeltida skulptursamling, som nyligen avslutats (*Medieval Wooden Sculpture in*

*Sweden, Vol. I—V, Uppsala 1964—1980*).

Som bekant är det bortsprungna fåret alltid det käraste, och låt oss därför ägna madonnan några rader. Hon är en *rara avis*, den äldsta bevarade trabesbilden i landet, och därtill trots sitt ytterst ruinerade, fragmentariska skick ett fantasieggande dokument om en högst raffinerad, högromansk skulpturtradition, som tydligen varit rådande i ärkestiftet under dess äldsta tid.

Bilden är skulpterad i lövträ, massiv, och mäter i nuvarande skick 72 cm i höjd. De mänskliga formerna är stiliserade till en kolonnlikt smal och hög gestalt, helt slutet och långsamt växande mot höjden från ankarna, som är skulpturens smalaste parti. Marias huvud och axlar saknas, men de har knappast brutit den övriga formgivningens strängt frontala och högtidliga symmetri. Händerna är sammanförda framför bröstet, sannolikt i uppåtriktad, bedjande ställning. Det är troligt, att Maria burit slöja på huvudet. Över axlarna bär hon en fotsid mantel, vars drapering täcker kroppens högra sida. Mantelfällen faller med nästan vertikal kontur från höger handled. I kroppens vänstra sida bildar mantelfällen i stället ett smalt rörformigt, prismatiskt brutet veck, som löper från armbågen till ankelhöjd och



Sörjande Maria från Rimbo kyrka, Uppland, SSHM inv. nr 12145. Foto Gabriel Hildebrand, ATA. — Mater Dolorosa from Rimbo Church, Uppland.

på så sätt ramar in figuren och ytterligare understryker det smäckra i dess byggnad. Samtidigt kan mantelarrangemanget uppfattas som en avtrappning av figurens plastiska

verkan, som blir rikare och djupare i den sida, som vetter mot Kristi kors.

Mantelns veckbehandling i höger sida är ännu skönjbar i sin karakteristiska, jämna

fördelning av flacka tunt hängande bågar med närmast ristad kontur. Den solfjädersformade spridningen av det mjukt tecknade reliefmönstret ger intryck av tunt, blusande tyg.

Maria står på en mjukt rundad sockel, och hennes skospetsar, som följer sockelns sluttning, är blottade under den uppdragna klänningsfållen. Klänningens dominerande veckmotiv är den mycket smala, tredelat profilerade strut, som löper som skiljande gräns mellan benen, från händerna vid midjan och ända till sockeln, där dess öppning vilar i ett nu till större delen bortfrått parti mellan skospetsarna. Klänningen ger i ännu högre grad än manteln intryck av tunt tyg, och dess drapering kring de långsträckta benen är ett tätt graverat mönster av blusande bågar liknande mantelns. På utsidan av vänster lårben och underben konvergerar dessa bågar mot det i formen ytterst obetydligt framträdande knäet. Knäskålen framhäves dock genom ett omslutande mönster av täta, parallella vecklinjer.

Den dominerande klänningsstruten mellan benen har på utsidan av benen motsvarats av liknande, något smalare veckstrutar, som framför allt varit synliga, där de löper ned på sockeln i ömse sidor. Klänningens drapering på sockeln har kunnat liknas vid en utslagen blomkalk, ett intryck som förstärks genom skulpturens smalnande form i ankelhöjd.

Skulpturens ryggsida är slätt jämnad med en antydd veckform i dess undre hälft. Från ryggsidan framträder tydligt en oregelbundenhet i den eljest stolplikt raka figuren, som orsakas av den fritt fallande manteln i höger sida.

På sockelns undersida finns ännu ett stycke av den trätapp kvar, som tjänat att fästa figuren på trabes, tvärbjälken som skilde koret från långhuset i den äldsta kyrkan i Rimbo, och som bar inte bara Maria utan också triumfkrucifixet och Johannes Evangelisten som hennes pendang.

Det föreligger knappast någon svårighet att inordna Mariabilden från Rimbo i hennes stilistiska samband med den kontinentala skulpturriktning, som har sin upprin-

nelse i Languedoc och Bourgogne under 1100-talets förra del, men som framför allt fick sin spridning tack vare ledande monument i Ile-de-France vid sekelmitten, så som vi ännu känner dem i klosterkyrkan i St. Denis, i katedralerna Notre Dame i Paris och Notre Dame i Chartres. I England finns exklusiva företrädare för denna skulpturstil i västportalen i katedralen i Rochester. Men den spreds också till hela den europeiska kontinenten, och dess ursprungligen bysantinskt inspirerade manér blev tongivande för bildkonsten i hela Västerlandet, inte bara i skulptur utan också i måleri, textil och guldsmidskonst.

Vad som förvånar och imponerar i bilden från Rimbo, ännu i dess förfall, är den renhet, den stränghet och artistiska medvetenhet, som präglar dess tillämpning av ett internationellt stilideal. Vi har ingen anledning att uppfatta skulpturen som något exceptionellt i ärkestiftets konst från 1100-talet. Men Jungfru Maria från Rimbo ger i dag i sin arkaiskt förfinade resning en nästan hisnande känsla vid tanken på all den tidiga kyrkonst som försvunnit, den sjunkna skönhetsvärld hon ensam representerar som en ilandfluten spillra ur tidens hav.

Är hon då så unik som representant för konsten i det ärkestift, som inrättades 1164? Ja, som Mater Dolorosa och som prov på den speciella skulpturstil hon företräder. Men det finns högromansk träskulptur i Uppland med besläktade drag, som är både äldre och yngre. Till en äldre grupp hör den imponerande Kristusbilden i Danderyd, kanske ännu från 1100-talets andra fjärdedel, och dess efterföljare. (*Medieval Wooden Sculpture in Sweden, Vol. II, Romanesque and Gothic Sculpture*, s. 15. — Jfr A. Andersson, *Kristusbilden i Danderyd och de äldsta uppländska triumfkrucifixen*, Antikvariskt Arkiv 11, Stockholm 1958.) Ett yngre arbete, unikt i sin art, är den utsökta madonnabilden i Rö, som kan dateras inemot sekelstiftet år 1200. (*Medieval Wooden Sculpture* op. cit. s. 19 f. — Jfr A. Andersson, *Madonnabilden i Rö, Fornvännen* 1957.)

Söker man prov på Rimbobildens karaktäristiska stil i landets medeltida träskulptur

i övrigt, finns det kanske särskilt skäl att stanna inför den ståtliga men starkt ruinerade madonnabilden från Högsrums kyrka på Öland, numera i Historiska museets samlingar. (*Medieval Wooden Sculpture* op. cit. Vol. II s. 71, Vol. IV s. 31, Vol. V pl. 18.) Men Rimbobilden har en ålderdomligare, strängare form.

Rimbo romanska kyrka har sannolikt haft

blygsamma proportioner, kanske var det en träkyrka. Men ett försök att rekonstruera den kalvariegrupp, som avtecknat sig i öppningen mot koret, kan göras med ledning av den nu återfunna torson. Den höga placeringen på trabes har givit skulptureernas förlängda proportioner deras rätta verkan, som skrivtecken i rymden, stiliserade och upphöjda som uttryck för en evig sanning.