



# FORN VÄNNEN

JOURNAL OF  
SWEDISH ANTIQUARIAN  
RESEARCH

---

Brandskogs-skeppet : vår bronsålders märkligaste skeppsbild

Nordén, Arthur

Fornvännen 20, 376-391

[http://kulturarvsdata.se/raa/fornvannen/html/1925\\_376](http://kulturarvsdata.se/raa/fornvannen/html/1925_376)

Ingår i: [samla.raa.se](http://samla.raa.se)

## Brandskogs-skeppet.

Vår bronsålders märkligaste skeppsbild.

Av

ARTHUR NORDÉN.



en svenska hällristningsforskningen har i september 1925 riktats med ett fynd, som ur flera synpunkter måste betecknas som ett av de viktigaste tillskott, den på årtionden fått mottaga. Det är Einar Kjelléns upptäckt av en monumentalt utförd skeppsbild å en häll omkring 1 km. NV om Boglösa kyrka i Uppland, i utkanten av den s. k. Brandskogen. Ristningens huvudfigur, som redan från upptäcktsögonblicket tagit i besittning rangställningen som en av Nordens klassiska hällristningar, torde lämpligen kunna benämnas *Brandskogs-skeppet*.

Anledningen till upptäckten var en slumpens tillskyndelse. Till Kjellén, som är riksantikvariens ombud i Grillby och som i flera år framgångsrikt ägnat sig åt hällristningsforskningar i Mellan-Sveriges enda större ristningscentrum, Enköpingstrakten, kom en liten skolpojke och berättade, att hans lärarinna tagit klassen ut på en bergbacke och visat den, huru hällristningarna från våra förfäders dagar sågo ut. Mycket riktigt hade också barnen sett allehanda rundlar, fyrkanter och vinklar i berget.

Dessvärre innebar besöket på hällen ifråga en stor besvikelse för Kjellén. "Hällristningen" visade sig här, som så ofta eljest, bestå av naturliga urflagringar i bergytan; t. o. m. ett barn borde ha förstått, att människohänder ej varit verksamma vid deras tillkomst.

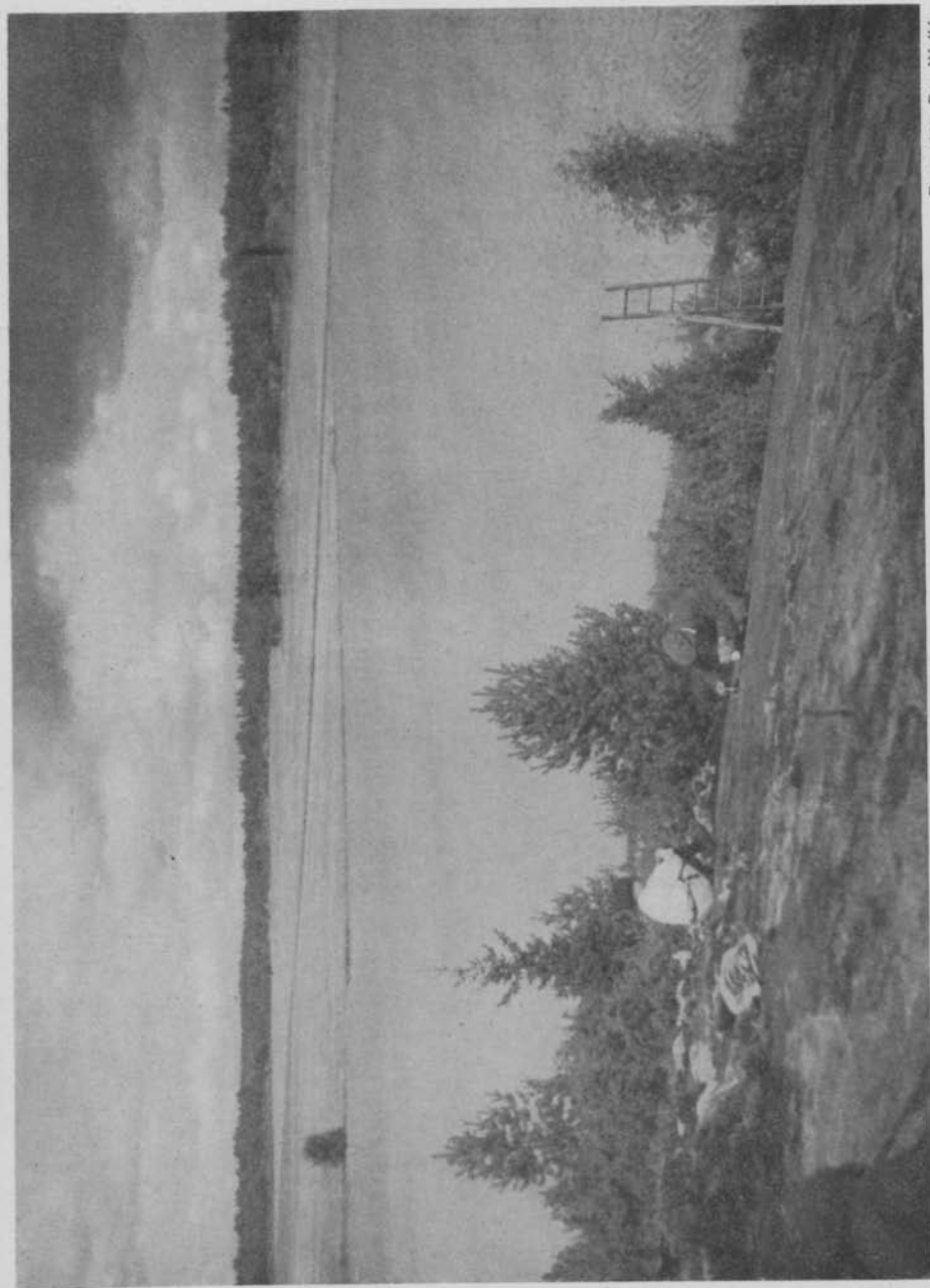


Foto 1925. Per Kjellén.

Fig. 186. Hällen med skeppet vid Brandskogen, Boglösa sn, Uppland.  
Nedanför ristningen åkermark, vars odlingshistoria alltså med säkerhet torde kunna föras tillbaka till bronsåldern, då något för  
hällristningarna av denna typ karaktäristiskt just är lägget i eller vid kanten av bördig åkerjord.

Kjellén tog emellertid fasta på uppslaget och strövade vidare i denna bygd, närmast intill Boglösa kyrka. Han följde "en liten dalsänka, som sträcker sig NV från kyrkan, omgiven av spridda hållar med karaktäristiskt avslipade ytor, fram till kanten av den s. k. Brandskogen. Så lovande syntes ej en exkursion vara



Foto 1925. A. Nordén.

Fig. 187. Ristningens läge å berghällen i förhållande till åkerjorden.

till detta område, där älvkvarnar så gott som saknades; de utgöra eljest en god ledtråd för ett planmässigt sökande. Början gjordes på en bar fläck mellan mossan på en stor, präktig håll, där jag<sup>1</sup> påträffade en ganska oansenlig människofigur — — — ej mätande mer än 3 dm. i höjd. Endast ett fåtal meter därifrån var snart ett underligt djurhuvud framskrapat under det tjocka moss-

<sup>1</sup> EINAR KJELLÉN i den artikel i *Svenska Dagbladet* för den 10 sept. 1925, vari han publicerade fyndet.

täcket. Med hjälp av en stallkvast och en god portion arbetslust, bådadera lika viktiga verktyg för en hållristningsupptäckare, följde jag nu de cirka 3 cm. brett huggna linjerna till ett jätteskepp över 4 meter bort över hällen.

Då skeppet låg där i solen och glänste med sin tillfälliga iritning av slammad krita, fortsattes undersökningen av hällen, som även visade sig bjuda på en annan överraskning. Endast ett par meter nedanför påträffades ett 2,2 m. långt skepp av den gamla välkända typen. Tack vare sin längd ägde det cirka 70 bemanningsstreck.

Som förut antytts ha inom det närmaste området kring ristningen ej påträffats några älvkvarnar. Fyndplatsen befanns äga endast en enda säker dylik.<sup>1</sup>

Ristningens höjd ö. h. är avvägd till en nivå belägen mellan 28 och 29 m. ö. h.<sup>2</sup> Då den bebyggelse, till vilken ristningen är knuten, förutsätter att den stora odlingsmarken nedanför ristningen, som synes å fig. 186, varit tillgänglig för brukning, torde den samtida havsstranden ha befunnit sig på en väsentligt lägre nivå. Någon betydelse för diskussionen om den samtida havsstrandens läge äger ristningen ej.

Sin ställning som Nordens kanske märkligaste bildskepp från bronsåldern kan Brandskogsskeppet hävda redan på grund av sin storlek. Det ligger upplinjerat på den slätslipade, kupigt nedåtvälvda hällen i ett format, som gör att man står starkt imponerad inför det. Det är 4,13 meter långt och nära 0,6 m. högt på mitten, i för och akter är det 1,70 meter högt. Ur den nordiska bronsålderns skeppsbildsmaterial känner jag blott ett norskt skepp<sup>3</sup>

<sup>1</sup> EINAR KJELLÉN i den artikel i *Svenska Dagbladet* för den 10 sept. 1925, vari han publicerade fyndet.

<sup>2</sup> Avvägningen utfördes vid en av docenten GUNNAR EKHOLM ledd exkursion till ristningen senhösten 1925.

Professor Rutger Sernander, som deltog i denna exkursion, har framhållit för mig, att den aphitiska utvecklingsformen av gnejsen i hällens strykningens riktning tydligen inspirerat ristaren att på densamma uppbygga skeppet (kölen).

<sup>3</sup> Vid Björnstad i Skjeberg, längd 4,5 m., se COLL i *Aarsberetning* 1902, sid. 131. Jag återkommer nedan till detta skepp.

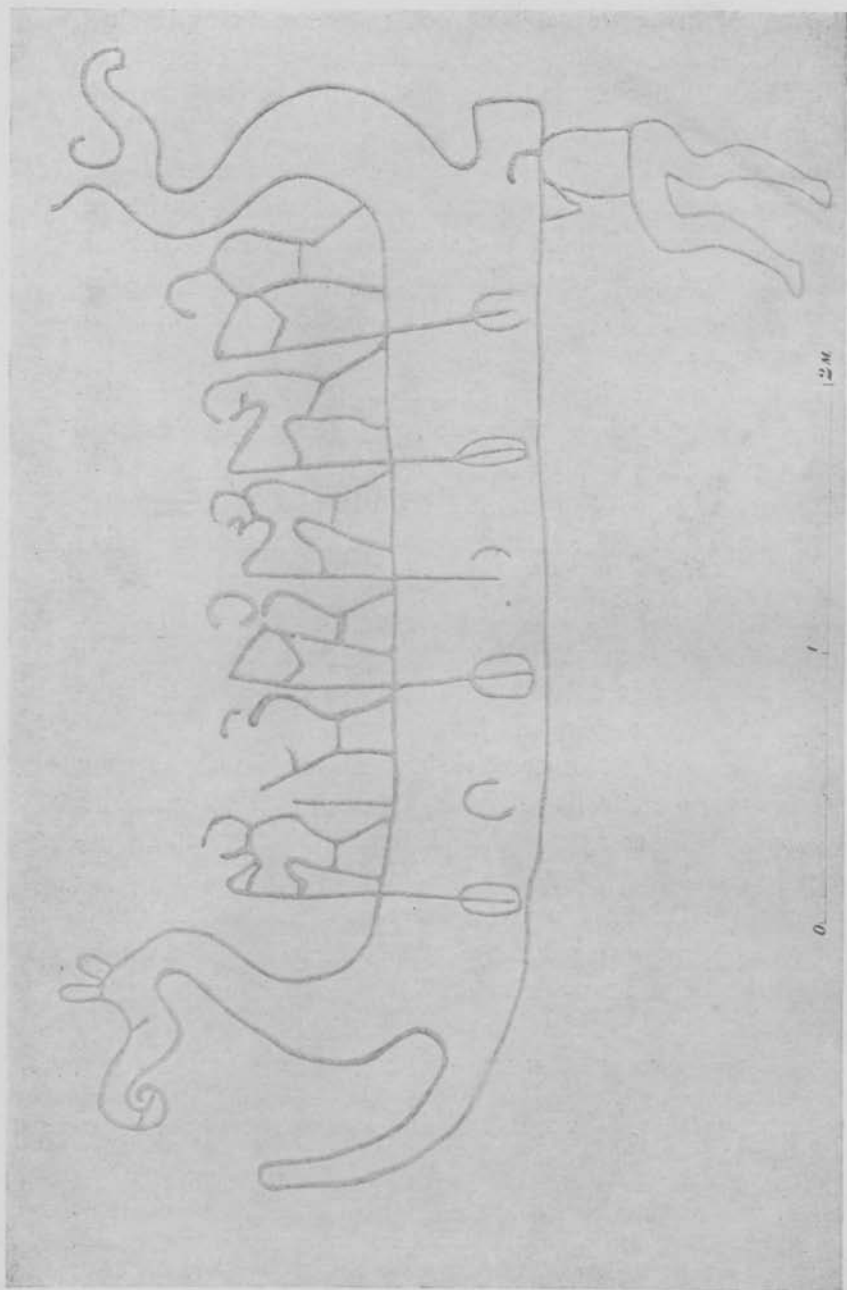


Fig. 188. Den större av Brandskogsristningens bägge skeppbilder. Uppmätt 13 sept. 1925 av A. Nordén, uppläckaren samt läraren i skeppsbyggnadskonst vid Tekniska högskolan ingenjör Nils J. Ljungzell. För bilden ovan bär förf. ensam ansvaret.

— dock vida mindre detaljrikt — av sådana mått. De mest praktfulla bohuslänska och östgötska skeppsbilderna komma ej upp till mer än 2,5 å 3,5 meter.

Till det ståtliga formatet komma emellertid även flera andra och ännu viktigare omständigheter. Främst bland dessa torde böra nämnas, att här för första gången gives klart besked om hur den nordiska bronsålderns skepp i verkligheten framdrevos på vattnet. Det har länge varit avgjort, att de ej seglades, då intet skepp med oomtvistlig mast- eller segelanordning synes vara avbildat på nordiska bronsåldersristningar. Men lika litet synas de ha rots. Det i en dansk mosse (å ön Als) på senare åren framgrävda äldsta nordiska skeppet saknar alla anordningar för åornas fästande.<sup>1</sup> Det återstod alltså blott att antaga, att de paddlats fram.

Detta antagande får nu en intressant bekräftelse av det i Uppland gjorda fyndet. Där framställas å skeppet ej mindre än 6 män i den typiska paddlingsställningen med högra armen tämligen rak och högra handen gripande om årskaftets ände, den andra armen mer eller mindre krökt och med handen gripande längre ned på skaftet. Paddlingen har säkerligen skett såsom ett slags huggande framåt i vattnet med åran, efter kommando av någon roddledare i aktern, på samma sätt som än i dag vissa vilda stammar i Söderhavet eller Amerikas indianer framdriva sina krigskanoter. Männen vända alla ansiktet mot fören.

Huruvida ristaren tänkt sig besättningen sittande i skrovet eller stående framgår ej klart av hans bild. Med tanke på t. ex. de omsorgsfullt utarbetade tofterna å skeppet från Hjortspringkobbelt samt genom jämförelse mellan roddarna och skeppsbäraren å Brandskogsskeppet kan man möjligen få den uppfattningen, att de äro tänkta såsom sittande på tofter, som ligga nära upp intill relingen.<sup>2</sup>

<sup>1</sup> Jag har mera utförligt sökt belysa dessa frågor i en uppsats om *Bronsålderns skeppsbyggnadskonst i Norden*, i *Teknisk Tidskrift*, avd. för Skeppsbyggnadskonst, häftena 7, 8 och 9 årg. 1925.

<sup>2</sup> Helt säkert är dock detta ej. På det norska jätteskeppet (vid Björnstad),



Fig. 189. Det andra av de bägge skeppen å Brandskogsristningen.  
Uppmätt 13 sept. 1925 av A. Nordén.

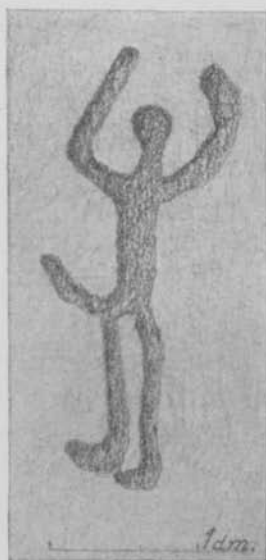


Fig. 190. Liten människobild, å Brandskogsristningen.  
(Uppmätt av A. Nordén).

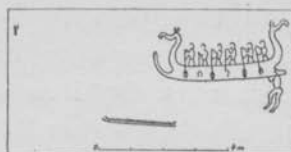


Fig. 191. Planskiss över de ristade figurernas inbördes lägen.

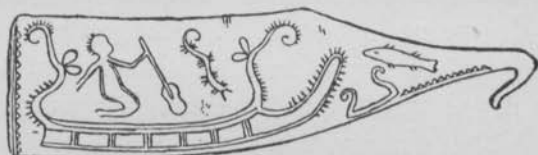


Fig. 192. Skepp, graverat å rakkniv, f. i Tyskland (enl. SCHUCHHARDT, *Alt-Europa*, (fig. 82: f.) Såväl köl- som relingsstävvarnas anordning erinra om Brandskogsskeppet, likaså mannen med paddelåran.

Tidigare var — så vitt jag vet — intet skepp från bergristningarna känt, där åror avbildats. De få "år"-försedda skepp,

åro männen konturtecknade på samma sätt som å Brandskogsskeppet, men här stå de tydligen i nivå med relingslinjen. Detsamma är ju fallet med en mängd yxbärare, lurblåsare o. s. v. å svenska hållristningsskepp — ja den stående ställningen torde vara regel för alla i någon viktig funktion avbildade människofigurer över skeppet. Jfr dock fig. 192!



man anført, torde sannolikt vilja avbilda något annat än årorna; i några fall är det tydligt, att man på ett tafatt perspektiviskt sätt velat framställa, hur manskapet sitter uppradat vid *bägge* relingarna. Den enda fullt säkra år-framställning, jag erinrar mig, finns på den i fig. 192 återgivna nordtyska rakkniven.

Även här står mannen i paddelställning, stödd på knäna och vänd framåt i skeppets rörelseriktning. Åran är av en typ, som starkt påminner om Brandskogsskeppets: det är ett avlångt-ovalt, rätt brett blad som — att döma av Brandskogsskeppets fyra tydligare år-avbildningar — färdigtäljts i ett stycke för sig och sedan trätts in i den klyka, som det kluvna årskaftets ändar bildade.

Så som de paddlande männen nu avbildats på skeppet från Brandskogen, har bilden något nästan egyptiskt över sig; de djärvt och stolt resta djurhuvudprydda stävorna med deras stämning av vikingasaga över sig föra dock strax tanken åter tillbaka till Norden.

Dessa halvt naturalistiskt, halvt stiliserat tecknade, schvungfulla stävprydnader äro ännu en av skeppets märkligheter. Något motstycke till dem står ej att uppleta å de nu kända berggristingarna, på sin höjd når man den slags naturalism, som en del i tämligen litet format avbildade östgötska skeppsbilders stamprydnader angiva: här äro mularna dock korta och tjocka, ej tunglikt utdragna och i spetsen omböjda som å Brandskogsskeppet. Sådana vimpelliknande och omböjda stävprydnader förekomma emellertid, anmärkningsvärt nog, å det förut återopade norska jätteskeppet fig. 195, ehuru framställda i förenklat format och som rena silhuettbilder. Detta gör sannolikt, att en viss typ av bohuslänska stävprydnader (se t. ex. fig. 197) återgår på snarlika djurhuvuden med långsträckt, i spetsen inrullad mule, ehuru av vida mindre storlek och sedda som silhuetter.

Här åter har man ett i måtten stort tilltaget, konturtecknat djurhuvud med två öron, med öga och kraftig mule; endast i aktre djurhuvudet äro de mera naturalistiska detaljerna i det förliga stäv huvudet ersatta med helt stiliserade linjer.

Djurhuvuden av dylik brett utförd teckning förekomma eljest å rakknivarnas skeppsbilder, ehuru de här drivits långt mera ut i stilisering och degeneration. Såsom nedan skall antydias, torde det emellertid ej vara till dessa rakknivsskepps stildetaljer, som ett försök att datera Brandskogsrisingen med nödvändighet måste anknytas.

Skeppet slutar i framstammen i en kraftig rammliknande kölstäv; i bakstammen förefaller denna snarast ha löpt ut som ett modernt roder — dock torde roder icke ha förekommit på bronsålderns skepp.<sup>1</sup>

Hela resningen, på skrovet tyder på, att bilden velat framställa ett skepp med verklig bordläggning, ej en stockbåt. Man har svårt att frigöra sig från intrycket, att denna bordlagda båt även haft köl, ehuru man av andra skäl<sup>1</sup> måste anse det mycket tivelaktigt, att man i Norden redan under bronsåldern begagnat kölar vid sitt skeppsbyggeri och alldeles särskilt då ej en så kraftig köl som den för Brandskogsskeppet ifrågasatta.

Under skeppets akter synes en man — delvis fullt naturalistiskt tecknad — gå och bära skeppet. Därav framgår alltså, att skeppet här snarast har en sinnebildlig betydelse: det är ett kult-skepp som framställes, ett skepp som blott vill återgiva ett innehållsmättat religiöst begrepp, någonting av samma bildsymbolik alltså, som då ett ankare på en gravsten för oss, sena tiders barn, sammanfattar ett visst komplex av svåruttryckbara föreställningar: hopp och tro.

Dylika "skeppsbärare" återgivas ej så sällan på hållristningarna såväl i Bohuslän som i Östergötland. Deras roll i förhållande till skeppet torde vara ungefär densamma som då på en östgötsk hållristning (Ekenberg 1, Norrköping)<sup>2</sup> tvänne hästar framställas förspända ett skepp med åkallande män.

Vad ristningens ålder beträffar, synes det mig stå utom

<sup>1</sup> Jag hänvisar till min förut återopade uppsats i *Teknisk Tidskrift* 1925.

<sup>2</sup> ARTHUR NORDÉN: *Kring hållristningsgåtan*, i "Meddelanden från Östergötlands fornminnes- och museiförening 1923—1924, sid. 54.



Foto 1925. A. Nordén.

Fig. 193. De brett och kraftigt huggna partierna av Brandskogsskeppet. Övriga partier, som framgå av helbilden fig. 188 samt av fig. 194, äro mera svagt, delvis t. o. m. mycket svagt huggna och kunna blott efter detaljundersökning i gynnsamt ljus eller med känsel fastställas.

tvivel att den tillhör bronsåldern. Lyckligtvis har nämligen intill det stora skeppet inhuggits tvänne figurer av den alldagliga bronsålderstypen: den lilla mannen med de uppåtsträckta händerna och det stora konturtecknade skeppet med dess omkring 70 bemanningsstreck. Dessa sätta dateringen på ristningsytan.

Något obeskrivligt bronsåldersmässigt ligger också över teckningen av männen. T. o. m. när denna teckning såsom i skeppsbärarens kropp och ben blir rent naturalistisk, behålles dock i framställningen av huvud, hals och armar det naivt schematiska teckningsmaneret från våra hällristningar. Ingen, som något sysslat med dessa, tar miste på att vi i dessa gondoljärer ha fullblodiga bronsålderssvenskar.

Gäller det åter att med större tidsbegränsning inplacera Brandskogsskeppet i vår bronsålders långa tidsrymd, måste man



Foto 1925. N. Ljungzell.

Fig. 194. Brandskogsskeppet, med alla linjer ifyllda.

stå mera tveksam. På grundval av ett ingående studium av de östgötska hållristningarna har jag känt mig böjd för att anse, att hållristningarna betecknat ett tämligen kortvarigt tidsmode, som slagit igenom på allvar vid övergången från bronsålderns 1:sta till dess 2:dra period och blott ägt bestånd några mansåldrar under den 2:dra perioden. Att samma motiv som å hållristningarna dyka upp under senare perioder å rakknivarna har jag sökt att för mig själv förklara så, att de å bägge dessa slag av inristningar förekommande bildmotiven väsentligen burits av en annan konst varom vi nu intet kunna veta, därför att den varit bunden till förgängligt material: t. ex. trä och textilier. Men denna konst har blomstrat under årtusenden, ja, man har t. o. m. trott sig kunna uppvisa, hurusom vissa av bronsålderns ristningsmotiv än i dag kvarleva i vår allmoges vävnadskonst.<sup>1</sup>

<sup>1</sup> MARIA COLLIN: *Bygdeslöjd och forntidskult.* Lund, Lindstedts universitetsbokhandel. 1921.

En sådan uppfattning<sup>1</sup> av hällristningarnas beroende av en nu försvunnen trä- och vävnadskonst ger å ena sidan större klarhet åt det dunkla dateringsproblemet, å andra sidan komplicerar den det. Ty om vi få räkna med en konst, som förmått hålla sina motiv och i viss mån även sin stil levande ända in till våra dagar, måste man antaga, att den under långå sträckor av våra förhistoriska tidsskeden behöll sig konservativt orörlig. Bildmotiv, som under 2:dra perioden återgavos i bergristningarnas skeppsfigurer, kunde under 5:te perioden dyka upp i blott obetydligt förändrad gestalt som gravering på vissa bruksföremål av metall.

Olikheterna i stil betingas ej blott av den under mellantiden försiggångna skiftningen av smak och stilideal överhuvudtaget utan även av det material, vari bilden skall inarbetas. Gällde det att med fina sticklar gravera i den tacksamma bronsen, kunde man tillåta sig en mängd eleganta utvikningar och variationer av det enkla temat, medan man vid arbete i det hårda, grova och motvilliga berget tvingades att hålla sig inom vissa gränser, särskilt om bildformatet var litet.

Först när man vidgar detta bildformat och arbetar i riktigt stor skala, kan man våga sig på att utsmycka detaljer i en rikare stil. Det är detta, som skett i jätteskeppet vid Brandskogen. Men ser man efter på hällristningarna vid Ekenberg och Himmelstadlund i Norrköping, som genom sina svärdbilder och sin rika ornamentik med en viss tillförsikt kunna dateras till 2:dra perioden, skall man finna, att vi även där ha antydningar till liknande yppiga stävprydnader på skeppen, fastän de till följd

<sup>1</sup> Åt en liknande uppfattning ger prof. Oscar Almgren uttryck i ett brev till mig av den 15/7 1925: "Jag tror snarare att förklaringen till dessa likheter" mellan östgötska och "spanska bronsålderristningar" är att söka däri, att bronsålderns Europa ägt en rik och allmänt spridd religiös bildkonst i förgängligt material, som, där lämpligt underlag fanns, också tog sig uttryck i hällristningar, varvid olika orter upptog olika drag ur den allmänna konsten. En dylik förklaring är den enda, som kan tillämpas, då man jämför bilderna på de danska rakknivarna och Wismarhornet med de svenska hällristningarna; det är omöjligt antaga, att endera arten influerat på den andra, man måste förut-sätta en gemensam källa i förgängligt material. — ANDR. M. HANSEN har f. ö. varit något inne på den tanken i sin uppsats i *Aarsberetninger* 1908."

av den mindre bildstorleken ej nått tillnärmelsevis den eleganta formrikedom som å Brandskogsskeppet.

För att fatta mig kort: jag förlägger gärna seden att inrista heliga bilder å bergytor i eller invid åkerjorden till bronsålderns tidigare del, helst dess 2:dra period. Jag skulle snarast vilja anse, att denna sed varit rådande under ungefär samma tidsepok i hela Norden. Av denna anledning är jag mest böjd för att anse Brandskogsskeppet vara samtidigt med våra övriga praktskepp från bronsålderns tidigare hälft. Skeppsbildens obestridliga beröringspunkter med bilderna å vissa rakknivsskepp vågar jag åtminstone ej för ögonblicket anse tillräckligt bindande för att man skall vara nödsakad att datera skeppet (och därmed hela ristningen?) till bronsålderns senaste del.<sup>1</sup>

Kan man ur Brandskogsskeppet utläsa något om kulturförbindelser med andra — inhemska eller utländska — odlingscentra? Jag har tidigare påpekat, att själva stävprydnaderna, de tunglikt utdragna och omböjda djurhuvudena, ehuru icke alldeles okända i Östergötland dock väsentligen förekomma i Bohuslän och Norge. Där förekomma också de närmaste motsvarigheterna till själva fartygstypen, som ehuru *i princip* allmän på flertalet av de större nordiska ristningsområdena, dock företer en alldeles särskild sär gestaltning i Brandskogsskeppet. Jag återger i fig. 195—97 några norska och bohuslänska motstycken. Denna överensstämmelse mellan Bohuslän och Norge å ena sidan och Uppland å den andra står även i god samklang med frånvaron av alla specifikt sydostsvenska drag å Upplands hållristningar: isolerade yxbilder

<sup>1</sup> Ett observandum vill jag dock påpeka: bland ristningarna i Tose sn, Tunge hd, Bohuslän, förekommer dels ett skepp (fig. 197), som i formen påfallande liknar Brandskogsskeppet, dels ett hakkorsliknande bildtecken, fig. 198. De finnas visserligen icke å samma ristningsyta, men måhända gömmer dock detta kors ett daterande moment även för skeppsbilden. Dock vågar jag ej närmare uttala mig om åldersfrågan för detta egenartade bildteckens vidkommande. Yxorna, som bäras av männen å skeppet, fig. 197, kunna lika gärna tillhöra par. I—II som IV—V, ja synas snarare tillhöra de förra, om man får lägga vikt vid den omständigheten, att några öron för yxornas fastbindning vid skaften ej synas på minsta sätt antydda i silhuettbilden.

och yxbärare, svärd, ramfigurer, spiraler och annan tidig bronsåldersornamentik, som giva de skånska och de östgötska ristningarna deras prägel och svagt går igen i de få kända sörmländska. Det ser ut som om den sydostsvenska hållristningsprovinsen, vars mest intensiva och originella område är Norrköpings stads omgivning, stode tämligen isolerad gentemot de västskandinaviska

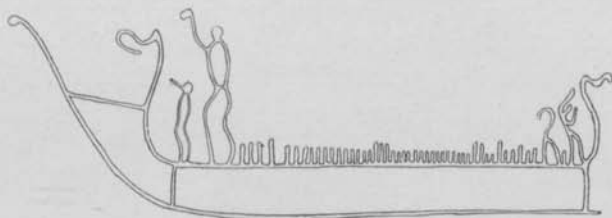


Fig. 195. Norsk motsvarighet till Brandskogs-skeppet.

Skepp vid Björnstad i Skjeberg, 4,5 m. långt, 0,91 m. högt, linjerna 3,5–5,5 cm. breda och närmare  $\frac{3}{4}$  cm. djupa. Ristat å lodrät bergvägg. — Av förf. rättvänd bild efter snett inställd fotografi av A. L. Coll.

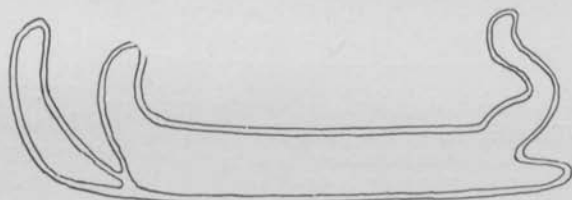


Fig. 196. Norskt skepp med dubbel konturlinje i stävarna.

Lille Borge, nära Glommen. Skeppet är 0,57 m.

provinserna och även den uppländska. Vilken betydelse som — om iakttagelsen är riktig — bör tillmätas detta förhållande och hur detsamma bör förklaras — det måste här lämnas å sido.

Dock, detta är frågor, som måhända ett nytt, lika oväntat och överraskande fynd som Brandskogsfyndet helt plötsligt skall bringa svaret på. Erfarenheten från de tre-fyra sista årens lyckliga skeppsfynd<sup>1</sup> gör en benägen att med stor tillförsikt se framtiden

<sup>1</sup> Fynden av ett verkligt skepp av snarast hållristningstyp i mossen vid Hjortspringkobbel å ön Als i Danmark, det av hästar dragna skeppet vid Ekenberg i Östergötland samt det nu funna vid Brandskogen ha kommit slag i slag.

an, likaså de särskilt i sommar och höst tätt fallande upptäckterna av nya och märkliga hällristningar i Uppland, vilket landskap numera utan tvekan torde framstå såsom Nordens tredje hällristningsprovins, skjutande Skånes sydostkust tillbaka till fjärde rummet.

Tilläggas bör, att blott 22 m. SSV om ristningen vid Brandskogen ligger på berget i skogsbrynet ett ensamt rätt betydande jordblandat gravröse med ett hål i toppen. Är detta icke mer eller mindre samtidigt med ristningen, måste det väl innebära, att ristningen varit känd även i yngre delar av forntiden, varvid

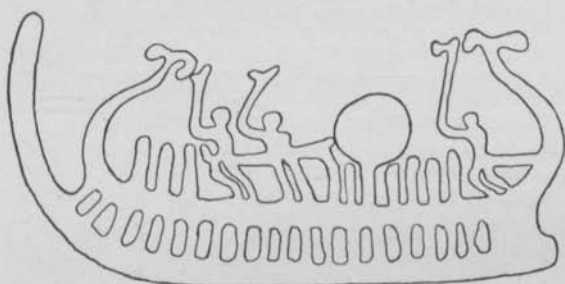


Fig. 197. Bohuslänskt skepp av Brandskogsskeppets typ (Tose sn, Tunge hd), efter Baltzer.

Märk särskilt "kölens" akteravslutning och relingsstävarna med deras prydnader.



Fig. 198. Bildtecken bland hällristnings-skepp i Tose sn, Bohuslän.

man valt att lägga en gravhög omedelbart invid densamma, på samma sätt som i Norrköpingstrakten några gravhögar från yngre järnåldern ligga omedelbart invid bronsåldersristningar.

### ZUSAMMENFASSUNG.

Arthur Nordén. "Das Brandskogsschiff". Das bemerkenswerteste Schiffsbild unserer Bronzezeit.

Einen km. nordwestlich von der Boglösakirche in Uppland hat man im Sept. 1925 an Rande des sog. "Brandskogen" eine äusserst merkwürdige Felsenritzung entdeckt. Einar Kjellén, Repräsentant des Reichsantiquars dieser Gegend, war ihr Entdecker. Die Lage der Ritzung auf einem bei einem Felde gelegenen erdfreien Felse ist auf Figg. 186 und 187 ersichtlich. Sie liegt zwischen 28 und 29 m. über dem Meeresspiegel. Das Schiff besitzt eine Länge von 4.13 m., in der Mitte eine Höhe von nahezu 0.6 m., das Vor- und Achterschiff ist hin-



gegen bedeutend höher, 1.70 m. (Fig. 188). Es ist also das grösste Felsenritzungsschiff Schwedens. Das Schiff wird von 6 Mann gepaddelt. Man sieht hier zum ersten Mal Ruder oder Paddel auf einer Felsenritzung abgebildet. Man hat solche vorher auf einem Rasiermesser in Deutschland beobachtet. (Fig. 192).

Diese "Brandsskogsritzung" zeigt ausserdem noch ein Schiff von gewöhnlichem Bronzezeittypus (Fig. 189) überdies eine menschliche Figur (Fig. 190).

Die halb naturalistisch, halb stilisiert gezeichneten Tierköpfe an den Steven sind einzig dastehend. Sie kommen sonst auf Felsenritzungen nicht vor.

Der Mann, welcher das Schiff trägt, sagt uns, dass das Schiff als Kultschiff zu betrachten ist. Derartige Schiffträger sind von Felsenritzungen in Östergötland und Bohuslän her bekannt. Der Verf. meint, dass die Felsenritzungsmotive in einer jetzt verschwundenen Holz- und Textilkunst besonders repräsentiert waren. Die Felsenritzkunst war nur eine vorübergehende Mode während des Ueberganges von] der 1. zur 2. Bronzezeitperiode und während eines Teiles der 2. Periode.

Auch das "Brandskogsschiff" durfte in die 2. Periode zu datieren sein. Es besitzt hauptsächlich Ähnlichkeit mit norwegischen und bohuslänschen Schiffen (Figg. 195—97).

---