



FORN VÄNNEN

JOURNAL OF
SWEDISH ANTIQUARIAN
RESEARCH

Bidrag till kännedomen om det äldsta Sigtuna : undersökningar sommaren
1925

Arbman, Holger

Fornvännen 21, 171-195

http://kulturarvsdata.se/raa/fornvannen/html/1926_171

Ingår i: samla.raa.se

Bidrag till kännedomen om det äldsta Sigtuna.

Undersökningar sommaren 1925.

Av

HOLGER ARBMAN.



å alla sidor omgivet av kullar ligger Sigtuna, ännu bevarande sin medeltida stadsplan med två parallellt med stranden gående huvudgator och trånga gränder, som löpa ned mot Mälaren.

Men innan den kristna staden uppblomstrade, fanns troligen på platsen en hednisk bebyggelse om än obetydlig. Till detta resultat har GUSTAF HALLSTRÖM kommit genom sammanställning och undersökning av gravfälten på höjderna runt omkring staden.¹ Även en del lösa fynd visa i samma riktning.

Det äldsta säkra² järnåldersfyndet från Sigtuna är fem romerska bronsmynt, som år 1922 hittades vid grundgrävning i kv. 6. Enligt uppgift hittades de allesamman i ett spadtag. Mynten äro: ett romerskt kolonialmynt, präglat för Diocletianus (284—305 e. Kr.), inskriften är grekisk och myntet sannolikt slaget i Alexandria, ett präglat för Maximianus Herculus (285—305, 306—308, 309—316 e. Kr.), två präglade för Licinius Pater (307—323 e. Kr.), bägge äro s. k. "liten brons", ett mynt är obe-stämbart³.

På en tomt helt nära den, där mynten hittades, fann man vid trädgårdsarbete 1925 en oval eldslagningssten av kvarts.

¹ HALLSTRÖM: *Det hedniska Sigtuna*, sid. 9 i Uppl:s Fornminnesfören:s tidskr. XXXVII.

² HALLSTRÖM har i a. a. givit en förteckning över föremål från Sigtuna, vilka tillhöra tiden före 1000-talet. De förvaras i St. H. M. Samtliga dessa fynd sakna närmare fynduppgifter.

³ Mynten äro bestämda av regementsläkaren Axel Wahlstedt.

Några noggrannare uppgifter har man emellertid ej kunnat få varken för mynten eller eldslagningsstenen. Vid en utvidgning av ett schakt, som upptagits för vattenledningsrörens nedläggande, påträffades på en obebyggd tomt mitt inne i staden, den s. k. Trekanten, en rund, fragmentarisk eldslagningssten. Den hittades i ett lager strax ovan leran. Detta lager sträcker sig över stora delar av det centrala Sigtuna och har av professor Sernander kallats halmgyttja. Det består av en ljusbrun, gyttjeartad massa av halmliknande strån, träpinnar, löv, björkbark med snövit näver, hasselnötter, fisk- och däggdjursben, svarta och gröngula kol. Inga säkert daterbara fynd äro gjorda i detta lager. Vid grävningen på Trekanten 1924 hittades emellertid här en arabisk dihrem, slagen under samaniden Nuh bin Naors regering (942—954 e. Kr.).¹ Keramiken är mycket grov, samma gods, som vanligen träffas i vikingatidsgravar. Den är nästan alltid ornerad, men förekommer ornering, består den av några enkla, raka linjer. Mynningsränderna sakna rikare profilering.

Bland övriga fynd märkas särskilt genomborrade falangben av däggdjur, bennålar, islägggar och pärlor av glas och glasfluss. Alla dessa föremål äro av former, som förekomma såväl under vikingatiden som äldre medeltiden.

Strax ovan halmgyttjan ligger ett torvartat myllager, vilket innehåller talrikt med träflisor, kvistar, fisk och däggdjursben. Olikheten mellan fynden från detta lager och halmgyttjan är starkt iögonfallande.

En av de viktigaste fyndgrupperna är de enkelsidiga älghornskammarna. De äro gjorda i flera stycken, sammanhållna av dubbla beslag, ofta ornerade med flätmönster. Flertalet av dessa kammar tillhöra säkerligen 1000-talet (fig. 122). Bland de säkert till 1000-talet daterbara fynden från detta lager märkas en sked av älghorn (fig. 123), vars blad är ornerat med ett flät kors och vilken vid övergången från blad till skaft har ett ornament, som närmast är att jämföra med ett iriskt koppel. På ett avsågat ben-

¹ Myntet är bestämt av professor K. V. ZETTERSTÉEN.

nålshuvud (fig. 124) träffas en ornamentik, som visar en tydlig släktskap med flöjeln från Söderala.¹

Keramiken, som här förekommer ytterst talrikt, är av s. k. slavisisk typ, ornerad med parallella linjer, våglinjer, snedställda streck och punktrader. Mynningsränderna äro ofta kraftigt profilerade.²

Hela fyndmaterialet från detta lager tycks tillhöra ett mera framskridet utvecklingsstadium än det fynden från halmgyttjan representera.

Av intresse är, att i halmgyttjan såväl som i de högre liggande lagren ända till 1 m:s djup under markytan, påträffats

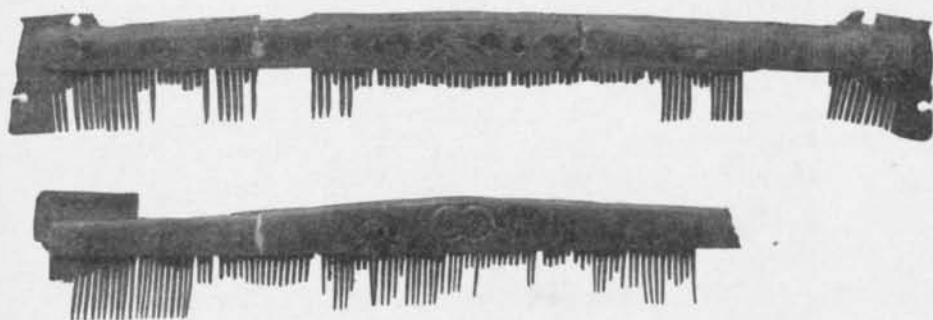


Fig. 122. Enkelsidiga kammar av älghorn.

fragment av en ganska ovanlig lerkärlstyp. Kärlen äro av grovt gods. På två diametralt belägna ställen skjuter mynningsranden upp och bildar flikar, vilka genomborrats för inpassande av en hank. På ett av fragmenten är hankfästet trekantigt med skarp spets och med en strax nedanför mynningsranden löpande fåra (fig. 125 a), på två är det rundat (fig. 125 b), och på ett av dessa treflikigt.

Dylika kärl förekomma som gravurnor redan på 600- och 700-talen,³ men fortsätta in i medeltiden.⁴

¹ B. SALIN: *En förgylld flöjel från Söderala kyrka*, fig. 10. Fornvännen 1921.

² THORDEMAN: *Från det äldsta Sigtuna*, sid. 23 ff. i Uppl:s Fornm:fören:s tidskr. XXXVII.

³ A. ENQVIST: *Från uppländska gravfält IV*, sid. 80 ff. i Uppl:s Fornminnesfören:s tidskr. XXXVII.

⁴ G. KARLIN: *Medeltida keramik i Norden*, fig. 8 i Nord. arkeologmötet i Stockholm 1922.



Fig. 123. Sked av älghorn.

Fig. 124. Fragmentariskt
nålhuvud, älghorn.

Att döma av de lösa fynden och gravfälten kring staden, var platsen under slutet av hednatiden tämligen glest befolkad. Men redan i början av 1000-talet finna vi, att Sigtuna

är en av rikets centralpunkter, där mynt präglas och utlänningar strömma samman. Till detta och det följande århundradet höra stora flertalet av de lösa fynd, som så talrikt träffas i Sigtunas "Svarta jord".

Genom de grävningar, som sommaren 1925 företagits i och för nedläggande av vattenledningsrör, har man fått en tämligen god bild av platsens topografi innan den bebyggdes. Man har även i stort sett lyckats fastställa det medeltida Sigtunas utsträckning, om än framtida undersökningar i någon mån komma att rubba på gränserna.

För att man skall kunna få en föreställning om det äldsta Sigtunas topografi måste två faktorer tagas med i räkningen: dels att Mälarens yta har sjunkit, dels att mäktiga kulturlager bildats under århundradenas lopp.

Huru mycket Mälarens yta sjunkit sedan 1000-talet kan ej säkert fastslås, men att döma av fasta fornlämningar vid dess stränder, bör det vara mellan 3 och 4 meter.¹ Strandlinjen kommer därigenom att ligga betydligt nordligare än den nu-

¹ G. HALLSTRÖM: *Birka I*, Sthlm 1913, sid. 7 f.

varande, men troligen har den i stort sett gått parallellt med denna.¹

De kulturlager, som så småningom bildats inne i staden, nå på vissa håll ända till 4½ m. mäktighet. En profil längs Storgatan visar att det ursprungligen varit en tämligen jämn yta, som sluttat något mot öster. Från berget i norr har den långsamt sänkt sig mot sjön utan den tvära knyck, som ytan nu gör strax söder om Storgatan.

Där Sigtuna Fornhem nu är beläget, har en kulle höjt sig ett par meter över den jämna marken. Redan under 1000-talet

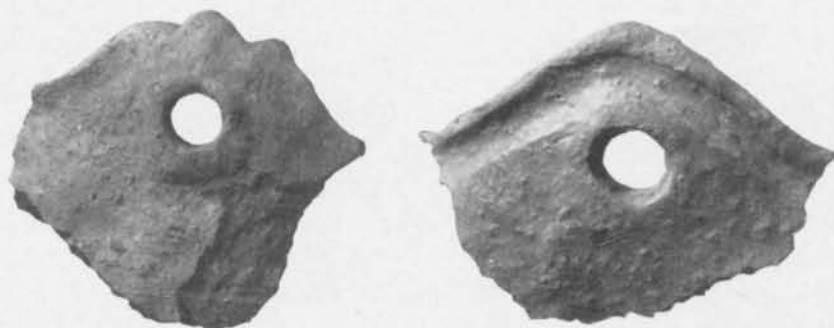


Fig. 125 a—b. Hankfästen till lerkärl.

byggdes på denna kulle en stenbyggnad, troligen en kyrka, vars grundmurar 1915 och 1923 delvis klarlagts av O. PALME och O. JANSE.²

Med sitt ur sjöfartssynpunkt utomordentliga läge har platsen varit väl lämpad för en handelsstad. Vi se även att Sigtuna under den första kristna tiden spelar en mycket betydande roll, både som handelsplats och som religiös centralpunkt.

Stadens utsträckning under dess storhetstid var i det närmaste densamma som det centrala partiet av det nuvarande Sigtuna (fig. 126). Från norr flyta två vattendrag ned till Mälaren, ett strax Ö om St. Pers ruin, ett strax Ö om Mariakyrkan. Dessa vattendrag tyckas i stort sett ha utgjort stadens begränsning åt

¹ A. SCHÜCK: "Sjöborgar" och "Hamnstäder" sid. 12 i Fornvännen 1924.

² B. THORDEMAN: a. a.

Ö och V. Kulturjorden fortsätter visserligen något V om St. Persbäcken, men inga lösa fynd äro gjorda där.¹ I norr begränsas staden av Klockberget och V om detta gick tydligen en av infartsvägarna, som ännu kan följas ganska långt. Där den gick in voro två runristningar anbragta, en på var sida om vägen, vända så att de passerande skulle se dem.² I en rad norr om staden

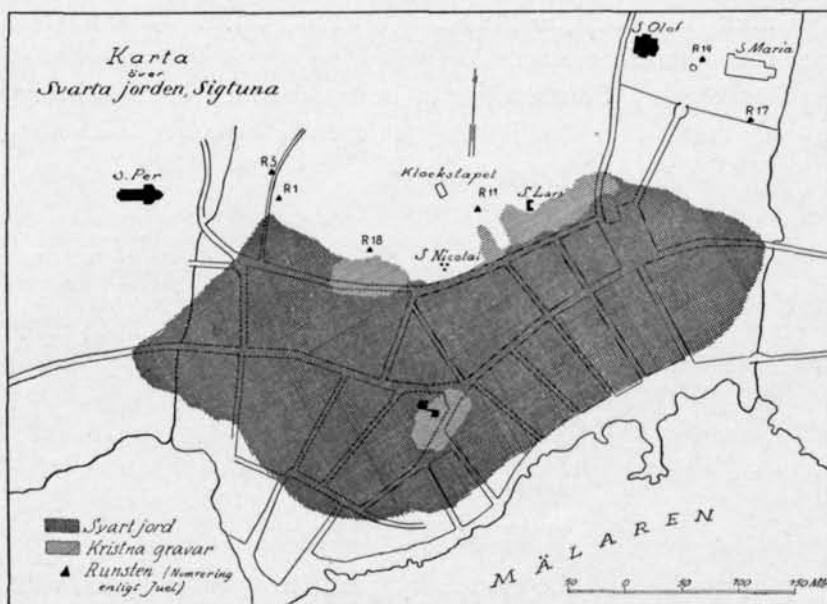


Fig. 126. Karta över Sigtuna med svarta jorden.

lågo kyrkorna, möjligen låg en mitt inne i staden, på den ovan nämnda kullen. Vid 1925 års grävningar ha schakt dragits fram

¹ Från den del av den nuvarande staden, som ligger Ö om Mariakyrksbäcken finnas några fynd av 1000-talskaraktär: ett krucifix av silver (i Sigt. Fornh.), en vikt av brons (i St. H. M.), en nyckel av brons (i St. H. M.) samt en pärla av vikingatidstyp (i privat ägo). Nyckeln och pärlan äro funna på en mycket högt belägen tomt, på vilken det finns hedniska gravar. Föremålen kunna härröra från spolieade gravar. Krucifixet och vikten äro däremot funna ej långt Ö om Mariakyrksbäcken på samma tomt. Här kan ju varit någon sporadisk bebyggelse eller också härröra de från svart jord, som körts dit till trädgården.

² O. JUEL: *Sigtuna runstenar* n:o 1 och 5, i Uppl:s Fornminnesfören. tidskrift. XXI.

över ej mindre än fyra kristna begravningsplatser (fig. 126): St. Lars kyrkogård, St. Nicolai kyrkogård, begravningsplatsen till den byggnad, som grävts fram på Fornhemmets tomt samt en begravningsplats mellan St. Nicolai och St. Per. Den sistnämnda, som knappast kan tillhöra St. Nicolai, påträffades redan 1924. Vid en noggrann undersökning av en grav visade det sig att den döde begravts i en träkista utan gravgods.¹ 1925 upptogs ett schakt för vattenledningsrören rakt igenom kyrkogården i riktning N—S. Ett stort antal gravar påträffades, de flesta redan tidigare rubbade. Dessutom fanns här murbruk och gråsten i stor mängd, men ej några murar.² Härav kan ingen slutsats dragas och en utförlig undersökning av området är nödvändig, för att man skall få någon klarhet i vart denna kyrkogård hör.

Som ovan nämnts, ligger mitt inne i staden en obebyggd tomt, Trekanten, på vilken utgrävningar med synnerligen gott resultat företagits 1923 och 1924. Hela denna tomt tycks ha varit bebyggd under den äldre medeltiden. Nära ett ställe av vattenledningsschaktet, där förmultnade träkonstruktioner påträffats, upptogs ett schakt. Lagerföljden är i stort sett densamma över hela schaktet, ehuru lagrens mäktighet varierar ganska avsevärt. Lagren kunna karaktäriseras på följande sätt, uppifrån räknat:

- a) Humushaltig mylla, tegel, småsten, recent glasyrvara, stengods och svartgods, ben av däggdjur, 50 cm. (i SV hörnet går detta lager ned till 120 cm. djup).
- b) Gulröd aska, kol, 10 à 15 cm. (bildar ej något sammanhängande lager, kraftigare i norra delen av schaktet).
- c) Grå och svart mylla, rostbruna fläckar och gångar, starkt lerblandad, få spridda kolpartiklar, trärester, småsten, tegel, 20 à 25 cm.

¹ En enkelsidig hornkam med trekantigt överstycke, genomborrad med tre hål och ornerat med raka linjer samt en lerkärllsskärva av ljust gods med intryckta ornament, bägge föremålen av i Sigtuna f. ö. okänt slag kunna ej med säkerhet bestämmas såsom gravgods, då de blevo funna ganska långt från kistan.

² På denna tomt är ett stort block med en runinskrift, som talar om friskska gillesbröder, beläget. Se JUEL: *Sigtuna runstenar* n:o 18 Uppl:s fornminnesfören. tidskrift XXI.

TREKANTEN: SIGTUNA. SCHAKT C. UTGRÄVNING SOMMAREN 1925.
UPPMÄTT AV E. FLÖDERUS.

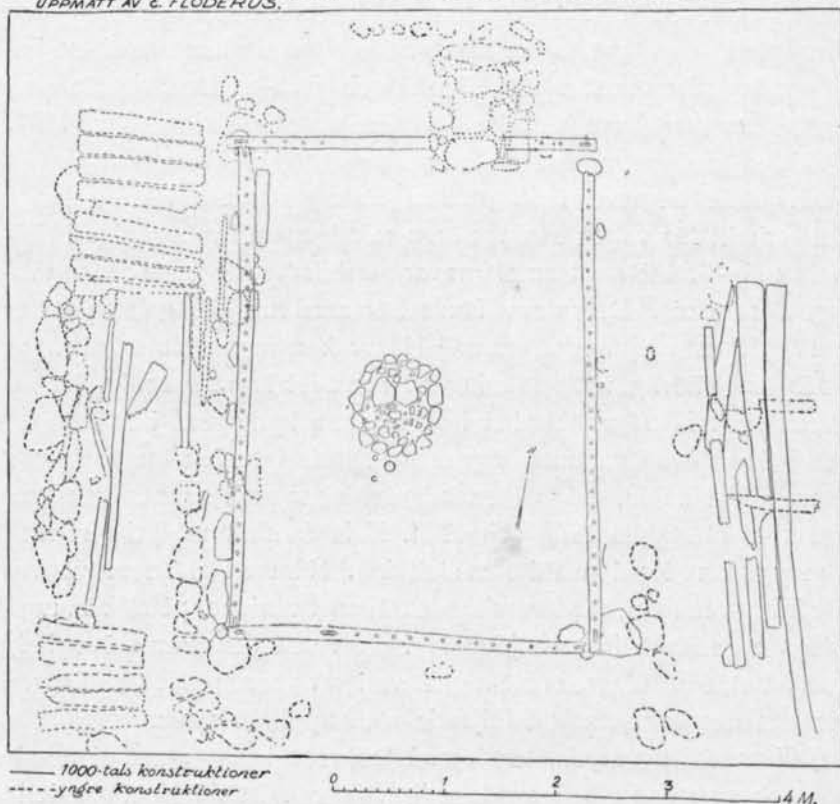


Fig. 127. Plankarta över schaktet med klenhuset och de yngre anläggningarna (de senare med prickade linjer).

- d) Svart mylla, talrikt med kol, askränder, förmultnade träpartiklar, ben c:a 40 cm. (Övergår utan skarp gräns i nästa lager).
e) Brun och svart mylla, talrikt med trärester, ben av däggdjur 40 cm. (Mellan d och e finns i nordvästra delen av schaktet ett 2 à 3 cm.¹ mäktigt kollager).

¹ Kol- och asklagren äro i regel mäktigast emot nordvästra hörnet av schaktet. Härigenom trängas de mellanliggande lagren i denna del något samman.

- f) Kollager, ej fullt förbrända träpartiklar. Endast i nordvästra delen 2 à 3 cm.¹
- g) Halmgyttja, brun massa, halmliknande strån, kvistar, pinnar, löv, hasselnötskal, näver, något kol, djurben, 25 cm.
- h) Lera, blågrå som föregående men utan grus, stenar, gyttejångar och trä, 10 cm.



Fig. 128. Schaktet med klenhuset från Ö.

I de understa kulturlagren träffades ej några spår efter byggnader, men talrika lösa fynd. De äldsta huslämningarna lågo i lager e strax ovan f, och utgöra resterna av ett klenhus. Genom att väggarna och även syllarna delvis varit översmetade med lera, är trävirket relativt väl bevarat och ger oss en synnerligen god bild av ett vikingatidshus (fig. 127 och 128).

Dess konstruktion är av mycket primitiv art. Syllarna äro lagda direkt på marken. Endast vid hörnen och på några få

¹ Se not å föreg. sida.



Fig. 129. Klenhusets NV hörn (med hål för störrarna, tapphål i hörnet med dymlingarna ännu bevarade).

ställen på sidorna ligga gråstenar såsom grund. Virket i syllarna är ek. Deras genomskärning varierar mellan 3 och 5 cm. och dess bredd mellan 10 och 14 cm. Av hörnen är endast det nordvästra så väl bibehållet, att man kan få fram dess konstruktion.¹ Den är av enklaste slag (fig. 129). I den ena syllan är en mycket grund urtagning (1—1½ cm. djup) och i denna urtagning är den

¹ Det sydvästra hörnet är tämligen väl bevarat, men genom att en stor sten senare lagts direkt på detsamma, har den ena syllan tryckts ned och den andra skjutits en bit över denna.

andra syllen inpassad. Dessa äro ej på något sätt fästade vid varandra, utan ha tydligen sammanhållits av väggarna. Längs mittlinjen av varje syll är en rad hål borrade på c:a 15 cm. avstånd från varandra. Hålens diameter är 2 cm. I dessa hål hava stående störrar varit inpassade och mellan dem riskvistar flätade¹ (fig. 130).

Därefter ha väggarna på ut- och insidan tätats med lera och jord. En del av norra väggen stod ännu kvar till 1 à 1½ dm:s höjd då den grävdes fram, men föll alldeles sönder vid minsta beröring. I hörnen äro störhålen ersatta med avlånga urtagningar i syllarnas riktning. Mitt för dessa är från sidan av syllen borrade hål, i vilka ännu dymlingar sitta kvar. Troligen har i hörnen stått stockar, vilka med tappar gått ned i syllarna och där fästats med dymlingar. Fullkomligt samma konstruktion återfinnes på de ännu bevarade skånska klenhusen.

En naturlig följd av denna konstruktion blir, att tapphål i hörnen ej komma att gå alldeles tillsamman. Vid nordvästra hörnet påträffades resterna av en kluven stock, som stått utanför västra väggen alldeles intill densamma. Möjligen har den tjänstgjort som något stöd. Dörren är belägen på södra sidan intill västra hörnet. Det visar sig nämligen att syllen här saknar störhål samt är ganska nött. Genom att förlägga dörren vid ett hörn, har man kunnat använda hörnstolpen såsom dörrpost. Såsom en avlång urtagning i syllen visar (fig. 127), har den andra dörrposten varit gjord på samma sätt. Avståndet mellan urtagningarna för tapparna är 68 cm. Dörren kan alltså ha varit 68 cm. bred, möjligen något smalare. Av taket äro icke några spår funna, om ej möjligen ett lager näver, björkbark och en och annan starkt förmultnad plank, som låg 10 à 15 cm. över syllarna. Några lämningar eller märken efter stolpar, som burit upp taket, hava ej påträffats. Det bör ha varit fullkomligt överflödigt att i en byggnad med så små dimensioner som 4,65 × 3,35 m. (yttre mått) ha

¹ Vid undersökning av prov från klenväggen, har en av störrarna kunnat bestämmas som tall (*Pinus silvestris*) samt flätverket såsom kvistar av lövträd. Bestämning gjord av dr C. Malmström.



Fig. 130. Klenhusets Ö syll med kullfallna väggen.

särskilda stöd för taket, då hörnstolparna antagligen varit mycket kraftiga.

Ungefär mitt i rummet ligger härden, som är nästan rund, (85 × 93 cm. i diam.) (fig. 127). Innanför i en krans av tämligen små, kullriga gråstenar påträffades en jämn yta belägen 15 à 10 cm. djupare. Den är lagd av två större, flata stenar och en mängd smärre inbäddade i grus, fin sand och lera. Stenarna mitt i härden äro skörbrända, kantstenarna däremot betydligt mindre brända. Ovanpå härden fanns ett kraftigt kol- och asklager. Det sträcker sig även utanför härden $\frac{1}{2}$ m. åt alla håll.

Golvet är av gråblå lera, i vilken en mängd småsten är instampad. Härden ligger med kantstenarna i golvet nivå. Söder om härden, helt nära densamma, påträffades tre spetsade pålar, nedslagna i lergolvet. En är 9 cm. i diameter, de bägge andra ca 5 cm. De äro ställda så, att de bilda en triangel (fig. 127). Dessa hava troligen på något sätt tjänstgjort, när en gryta hängts över elden e. d.

Utanför dörren består marken av lera, i vilken en mängd småsten trampats ned, alldeles på samma sätt som lergolvet inne i klenhuset. För övrigt utgöres marken kring huset av halmgyttjan, i norra delen täckt av ett tunnt kollager. Utanför bägge långsidorna ligga utan synbar ordning direkt på halmgyttjan stockar och plankor. De hava tydligen varit avsedda för fotgängarna, vilka om dessa ej funnits knappast skulle kunnat taga sig fram vid minsta regnskur.

Av allt att döma har klenhuset fått stå och förfalla. Om det rivits, borde någon av de löst liggande syllarna ha skadats, när väggarna brötos ned. Mot rivning talar även det förhållandet, att norra väggen ännu delvis stod kvar till 10 à 15 cm. höjd, samt att östra väggen låg kullfallen ett långt stycke fullständigt bevarad (fig. 130). Det förefaller egendomligt, att en byggnad har fått stå och så gott som falla omkull mitt inne i Sigtuna, som då var en av rikets mest betydande platser.

Genom en lycklig omständighet har man fått en datering, om ej på klenhusets byggnadstid, så dock på dess förfall.

Strax under den nedrasade östra väggen låg en liten bältesölja av brons (fig. 131). Den är trekantig med sidorna refflade, liksom den lilla, utskjutande spetsen. Denna form förekommer under 1000-talet och möjligen början av 1100-talet. Vår kännedom om denna tids former är ytterst ringa, emedan gravfynden upphöra och man uteslutande är hänvisad till lösa fynd. Även om denna ölja skulle härröra från början av 1100-talet, kan man sätta klenhusets tillkomsttid till 1000-talet.

Den plats, där det förfallna klenhuset låg, har så småningom tagits i anspråk för en ny byggnad. Sedan marken jämnats ut, har man lagt en grund av kraftiga stenar (fig. 127 prickad). Den



Fig. 131. Bältesölja av brons.

är nu till största delen förstörd, endast av sydvästra och sydöstra hörnen och norra väggen är något bevarat. Några spår av syllar funnos ej, men möjligen ha två horisontalt ställda stockar, en stor kluven och en fyrkantig, hört till denna anläggning. De äro nedtill rakt avsågade och stå alldeles ovanpå och intill klenhusets västra syll (fig. 127). I norra delen av huset låg härden, som är av en annan typ än den ovan beskrivna (fig. 132). Dess grundplan är rektangulär. Den är byggd av stora flata stenar i mitten och mindre, kullriga kring kanterna. Alla stenarna ligga i det närmaste i samma plan. Stenarna mitt i härden äro starkt brända. Över härden låg ett kraftigt ask- och kollager, som även sträckte sig något utanför densamma. Öster om härden påträffades resterna av en nedslagen påle (18—20 cm. i diameter), som tydligen på något sätt stått i samband med eldstaden.

Väster om denna grund ligga 13 stockar, tätt intill varandra, med ett längre avbrott (fig. 133). Med de ändar, som äro vända åt väster, vila de på en stengrund, som tydligt kommit fram, där stockarna saknas. På mitten äro de knäckta och nedsjunkna samt visa tydliga spår av nötning. De äro av furu. Dessa stockar ha tydligen utgjort en väg- eller gatubeläggning, som så småningom



Fig. 132. Härden i den yngre byggnaden.

bräckt och sjunkit ned på mitten. Ett långt stycke är beläggningen bortriven.

I de högre liggande lagren funnos en hel del trärester och stensamlingar, av vilka man dock ej kunde draga någon slutsats, huruvida platsen även i senare tider varit bebyggd.

De lösa fynden från schaktet äro synnerligen talrika, men ytterst få äro säkert daterbara.

De ytligast liggande lagren, i sydöstra hörnet ända till 120 cm. djup, utgöras till stor del av fyllning. Därför träffas även föremål från äldre medeltiden redan 30 à 40 cm. under ytan, tillsammans med kritpipor, porslin o. d. Bland fynd av intresse

från dessa lager märkas en liten pincett av brons och en finger-ring av blyglas med en något konvex, ograverad klack (fig. 134). Ringen är tydligen gjuten och troligen aldrig använd, ty på ena sidan finnes ännu en skarp kant kvar, som bildats där gjutformens halvvar legat mot varandra. Under 1925 års grävningar är ett flertal dylika ringar funna, därav ett fragment strax ovan klen-



Fig. 133. Stockbron tillhörande den yngre anläggningen (t. h. klenhusets V syll).

husets sydöstra hörn. Av älghornsföremålen märkas ämne till en enkelsidig kam med rektangulärt överstycke och beslag till enkelsidig kam, ornerat med parallella och varandra korsande linjer. Pärlorna äro av samma typ som under vikingatiden t. ex. en bikonisk, refflad, grön glaspärkla och en rektangulär, blå glaspärkla med en gul romb inlagd på varje sida.¹ Av största intresse är keramiken. Av den medeltida märkas två slag: mörk s. k. slavisk²

¹ I ett fynd från Gästrikland från vikingatid finnas pärlor alldeles lika denna.

² THORDEMAN: a. a.

ornerad med våglinjer, parallella linjer, streck och någon gång öglor och oregelbundna kroklinjer (fig. 135) samt västeuropeiskt väl slammat gods från äldre medeltiden,¹ varav här finnes en praktfull skärva, skarpt profilerad, ornerad med två parallella band med instämplade romber (fig. 136).

I sydvästra hörnet av schaktet träffas på 85 cm. djup ett kompakt lager med avfall från tillverkning av älghornsföremål. Det skjuter in i schaktet endast $\frac{1}{2}$ m. i nordlig och 2 m. i östlig riktning. Under grävningarna ha dylika lager anträffats på ett flertal ställen. Troligen sammanhänger det här påträffade lagret med en kamverkstad i närheten, vilken under sommarens lopp undersökts. Bland fynden märkas en fragmentarisk spelbricka ornerad med koncentriska cirklar, en dubbelsidig kam gjord i ett stycke utan beslag, en älghornstagg, vars spets sågats till en kub, troligen ämne till en tärning, en mängd älghornsspetsar med insågade hack och tillspetsade av samma slag, som i stort antal påträffats i Visby,² lergods av den s. k. slaviska typen.



Fig. 134. Ring av blyglas.

I förhållande till de övriga lagren är c ganska fyndfattigt. Det innehöll endast några pärlor av glas och glasfluss, ett par kamfragment och en del keramik, dels ornerad med parallella linjer och våglinjer, dels oornerad.

Talrikare voro fynden från lager d. Den senare härden, husgrunden och stockbron lågo i detta lager. På flera ställen träffades partiella brandlager av obetydlig mäktighet ($\frac{1}{2}$ —1 cm.).³ I dessa lager hittades i norra delen några skärvor av den sla-

¹ Muntligt meddelande av intendent KARLIN, jfr även densamme: *Medeltida keramik i Norden* sid. 153 i Nord. arkeologmötet i Sthlm 1922.

² J. NIHLÉN: *Från det förhistoriska och medeltida Visby*, Fornv. 1925, sid. 121 f. fig. 70.

³ Under dessa brandlager låg nästan alltid en samling brända stenar. Strax under en dylik stensamling låg en fragmentarisk löpare till en handkvarn.

viska typen, ornerade med våglinjer samt fragment av tre brända bennålar med genomborrade huvud, två ornerade med parallella linjer. De talrikare fynden gjordes under dessa brandfläckar. Här hittades ett kamfodral av älghorn (fig. 137) Varje sida är gjord i ett stycke, men har en djup längsgående fåra med rundade kanter, så att det vid första påseendet ser ut, som om den vore gjord i två delar. Det är tydligen med avsikt att imitera den



Fig. 135. Lerkärlsfragment,
slavisk typ.



Fig. 136. Lerkärlsfragment,
västeuropeisk typ.



Fig. 137. Kamskydd till enkelsidig kam, älghorn.

vanligare formen. Ornamentiken består av cirklar, sammanbundna med tangenter samt några parallella och varandra korsande linjer.¹ Fyra bennålar äro funna här, en med rombiskt, streckat huvud och en mycket kort. Man märker vid en noggrann undersökning att spetsen är sämre polerad än nålen i övrigt samt dessutom något sned. Nålen har tydligen ursprungligen varit längre, men brutits av och vässats. Helt nära denna nål låg en fragmentarisk järnnyckel av samma typ som de hos LITHBERG: *Knut Stjernas grävningar på Studentholmen*, fig. 27 och 29 avbildade. Två

¹ Osäkert emedan det hittades i härifrån uppkastad jord.

dubbelsidiga kammar gjorda i ett stycke utan beslag samt flera fragment av enkelsidiga kammar höra hit. Även tygrester funnos bevarade. De härrörde från en kyprad yllevävnad på tre skaft, med mycket grov tråd i varpen och fin tråd i inslaget. Lerkärlsfragmenten voro utom de grova oornerade av slavisk typ. Utom den vanliga ornamentkretsen¹ finnes en skärva ornerad med ett föremål försett med fyra spetsar, vilket man tryckt in upprepade gånger och på så sätt erhållit parallella ornamentsband (fig. 138).

Ovanpå den rektangulära härden i asklagret lågo sju lerkärlsfragment, därav ett med enkel, nästan rak mynningsrand. Godset är grovt, odrejat, kvartsblandat och alla skärorna äro oornerade. Något



Fig. 138. Lerkärlsfragment.



Fig. 139. Beslag av älghorn.

väster om härden, i nivå med denna hittades en oktaedrisk pärla av karneol, något skadad.

Mellan denna senare anläggning och klenhuset låg ett torvartat myllager, i norra delen av schaktet starkt lerblandat. På gränsen mellan dessa lager i sydvästra hörnet hittades ett mycket stort antal degelfragment av samma typ, som är känd från Birka, Lund, Hedeby m. fl. ställen. Bland fynden från det torvartade lagret märkes ett älghornsbeslag (fig. 139) med något konvex yta. Ornamentiken visar en degenererad bandflätning avbruten

¹ THORDEMAN: a. a.

av ett (i andra leden) mittparti, ornerat med två cirkelrader mellan parallellt löpande linjer. Båda dessa motiv återfinnas på ett par kammar (fig. 122 a—b), vilka hittats tillsammans i säkert 1000-talslager i sydöstra hörnet av Trekanten. En del av dessa visar en noga genomförd bandflätning. Fälten på sidorna om flätmönstret äro streckade på samma sätt som beslaget. Den andra kammen (fig. 122 b) har det andra på beslaget (fig. 139) före-

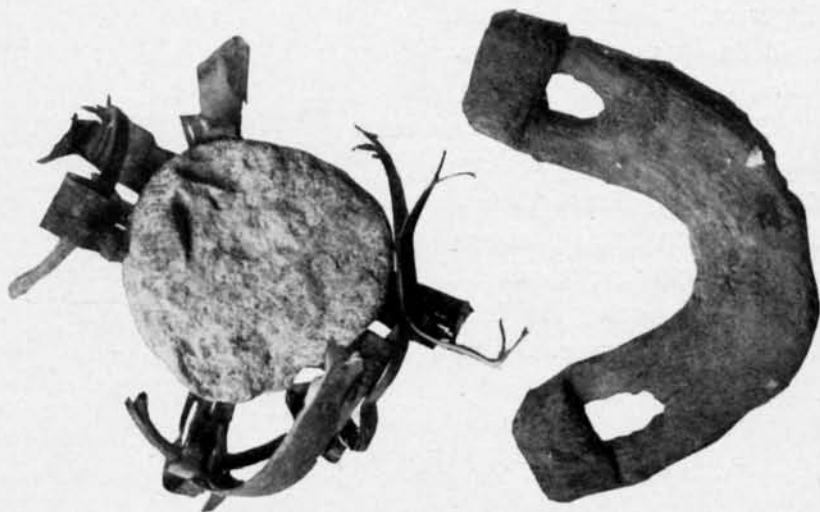


Fig. 140 a—b. a. Nätsänke. b. Dragkrok.

kommande motivet: cirkelrader mellan parallella linjer. Utom detta beslag inskränker sig älghornsföremålen till ett kamfragment och en del tillsågade spetsar och skivor. Fyra enkla benålar därav en bränd, samt en fragmentarisk islägg äro de enda benföremålen. Strax under den träbelagda gatan låg ett nätsänke (fig. 140 a). Kring en flat, rund sten är en vidja lagd i två varv. Stenen hålles på sin plats av näverband, som gå i kors, vilkas ändrar troligen varit sammanflätade. Under stockläggningen låg även en dragkrok av trä (fig. 140 b). Bägge ändarna äro genomborrade strax nedom de något tjockare partierna. Dess användning är okänd. I samma lager hittades en armring av brons, troligen avsedd för ett barn (st. diam. 4,4 cm.). Den är gjord av en

slät ten med spetsovalt tvärsnitt. Mot ändarna smalnar den av. Ena ändan avbruten. Endast två pärlor, bägge av glas, äro funna här. En liten, enkel, grön, en svagt bikonisk med förgyllning, den sista fragmentarisk. Ett par brynen av skiffer och några eldslagingsflintor finnas härifrån. Keramiken är dels grov ornerad dels finare av den slaviska typen. Utom en mängd skärvor med den vanliga orneringen¹ finnas här två med motiv, som förut ej är känt från Sigtuna. På ett kärl av grovt, odrejat gods äro parallella linjer inristade och ovanpå dessa med c:a 1 cm. mellanrum på fri hand gjorda cirkclar (fig. 141).

Ett enda litet fragment av ett glaserat lerkärl är funnet i detta lager. Det är en med i relief framställda fjäll ornerad skärva, utvändigt med gul och grön glasyr, invändigt med gulröd. Det är fullkomligt samma slag, som STJERNA fann på Studentholmen.²



Fig. 141. Lerkärlsfragment.

När klenväggarna rasade eller revos omkull, har den nedre delen av väggarna fallit ut och delvis blivit liggande alldeles bibehållen, de övre partierna ha däremot rasat ned och gått sönder. Ovanpå och nedtrampade i leran från väggarna gjordes en del fynd, huvudsakligen keramik. Utom den slaviska, som här är relativt fåtaligt representerad, träffas skärvor av en annan typ, som KARLIN kallat baltiskt svartgods.³ Mynningsranden är skarpt skuren, riktad snett inåt, ornamenten äro parallella linjer och åsar, vilka genom att avbrytas av tätt ställda sneda fåror nästan få repstavskaraktär (fig. 142). Utom keramiken hittades två bennålar, en enkel och en med något rikare profilerat huvud, en fullbordad och en ofullbordad islägg, flera fragment av stora genomborrade lertrissor,

¹ THORDEMAN: a. a.

² LITHBERG: *Knut Stjernas grävningar å Studentholmen*, i Uppl. Fornm. förenings tidskr. XXXVI, plansch.

³ KARLIN: a. a. sid. 150 f. f.

sländtrissa av älghorn, bryne av skiffer, fragment av fingerring av gult glas, troligen av samma slag, som den ovan sid. 187 omnämnda klackringen, bärnstensstycke, en pärla av blått glas och en av rött glasfluss, en mängd degelfragment m. m.

I asklagret på härden mitt i huset låg, förutom några brända benbitar, ett lerkärlsfragment av mycket grovt, kvartsblandat gods. Det är ovanligt tjockt (13 à 14 mm.) och kan möjligen vara fragment av en botten. I själva lergolvet gjordes ringa fynd men omkring östra syllen hittades ett genomborrat falangben¹ samt

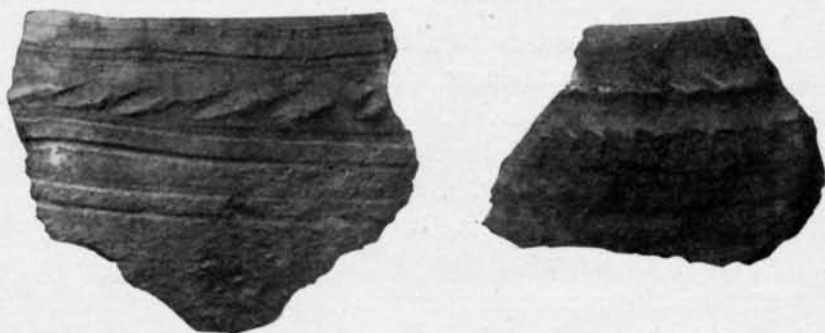


Fig. 142. Lerkärlsfragment (baltiskt svartgods).



Fig. 143. Tand av järv, buren som smycke eller amulett.

ett föremål av bränd lera som fig. 142. Strax utanför nordöstra hörnet låg ett fragment av en sko.

I halmgyttjan under klenhuset voro fynden tämligen talrika. Bland dem märkas en genomborrad, väl slipad tand av järv (fig. 143), en islägg, tre mycket primitiva bennålar, en bennål med stort, klumpigt huvud, en lagg till ett träkärl, en rund, flat bärnstenspärla, två kritpärlor, en blå, svagt dubbelkonisk glaspärla, en glaspärla med försilvring, läderavfall, bränd lera, troligen fragment av lertrissa, keramik, grovt gods med

¹ Genomborrade falangben äro kända från Birka, Lund, Hedeby, Dorestad m. fl. platser. Samojederna hänga genomborrade ben i en sena om halsen när de gå på jakt för att få jaktlycka. Lapparna använda genomborrade ben till knappar i sina ryggsäckar, enl. uppgift av en lapp, som 1925 besökt Sigtuna Fornhem.

enkel, rak mynningsrand. De flesta skärvorna äro oornerade, två med parallella linjer. Även funnos några fragment av en yllevävnad bevarade.

Endast de 15 övre cm. av halmgyttjan innehålla fynd. Den nedre delen är fullkomligt fyndlös.

Det under sommaren 1925 framgrävda klenhuset är det första fynd man känner, som är så väl bevarat, att det kan ge oss en tämligen klar bild av en 1000-talsbyggnad av denna konstruk-

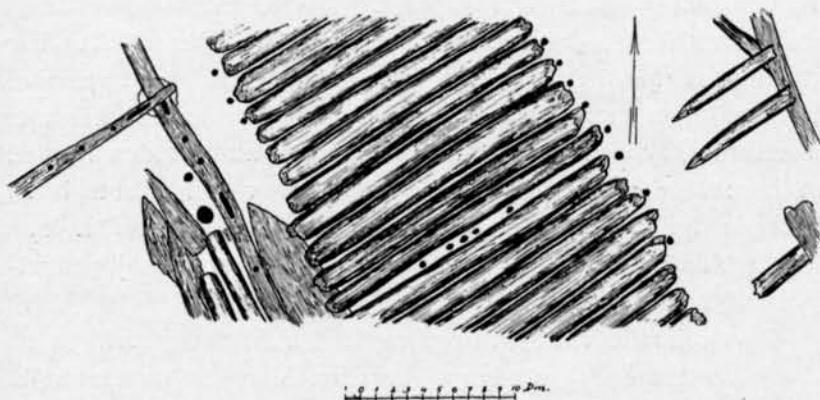


Fig. 144. Klenhus och stockbro från undersökning 1923.

tion.¹ Men redan vid en år 1923 i Sigtuna på samma tomt företagen grävning² påträffades lämningar av ett klenhus. Då, liksom i sommar, påträffades en gatubeläggning av nötta, på mitten knäckta stockar (fig. 144). Denna låg i samma lager som den i år funna stockbron. Djupare ned, alldeles ovan halmgyttjan, fann man två stockar, som lågo vinkelrätt mot varandra så som

¹ Grunderna till en av intendent Karlin år 1912 framgrävd byggnad på Reginatomten i Lund, vilka av honom dateras till 1000-talet, visa en helt annan konstruktion. Väggarna äro gjorda av dubbla rader med liggande plankor, vilka hållas i sitt läge av parvis ställda pålar. Mellan dessa plankväggar ligger en packning av sten, torv och lera. Invändigt uppbäres taket av kraftiga stolpar. Se grävningsberättelse i Kungl. Vitterhets Historie och Antikvitetsakademiens antikvariskt-topografiska arkiv.

² O. JANSE: Smärre meddelanden. *Nya arkeologiska undersökningar i Sigtuna sommaren 1923*. Kort redogörelse. Uppl:s Fornminnesfören. tidskrift. XXXVIII.

framgår av fig. 144. I skärningspunkten vilade de på en sten. I dessa stockar voro hål borrade, men i hörnet och även på ett annat ställe på en av stockarna avlånga urtagningar. Dessa stockar utgöra tydligen syllarna till en byggnad, som varit konstruerad på samma sätt som det i närheten klarlagda klenhuset. Någon skillnad har det dock varit. Därom vittnar tapphållet, som är beläget 60 cm. från hörnet. Här har tydligen ej varit någon dörrpost, emedan störhålen förekomma på bägge sidor om tapphållet. Troligen har väggen varit uppförd på samma sätt, som ännu förekommer i södra Skåne. Hela väggen är ej klenad, utan här och där avbrytes den av kraftiga stockar, som bära upp taket och ge väggen mera stadga. Detta klenhus har kanske haft mer än ett rum, ty den ena syllen fortsätter på andra sidan hörnet. Att inga störhål där finnas på de 40 cm. av syllen, som blivit klarlagda, tyder måhända på att en dörr varit belägen där. Inne i huset hittades en del mycket tunna plankor, som möjligen utgjort någon golvbeläggning.

Tyvänn kunde vid grävningarna 1923 schaktet ej utvidgas, så att hela byggnadens grundplan klarlades. Man har nu för avsikt att inom närmaste tiden planera den tomt, där lämningarna finnas. Det är därför av största vikt att detta, för vår kännedom om den äldre medeltidens hustyper ovärderliga fynd, snarast möjligt blir föremål för en noggrann undersökning.

ZUSAMMENFASSUNG.

H. Arbman: Beiträge zur Kenntnis des ältesten Sigtuna. Resümee.

Die Grabungen, die 1925 im Zusammenhang mit Wasserleitungsarbeiten in Sigtuna ausgeführt wurden, förderten eine ganze Reihe Funde von grosser Bedeutung für die Kenntnis des frühesten Mittelalters zutage. Fig. 122—124 zeigen Gegenstände, die dem 11. Jahrhundert angehören. Ihre Ornamentik steht jener nahe, die man von anderen Orten in Schweden, vor allem von Birka und Söderala her kennt. Die Keramik ist von slavischem Typus, grobes, dunkles Material, oft mit Wellenlinien verziert. Fig. 125 a—b zeigt zwei Henkel von

Tongefässen dieses Typus. Dank den Schächten, die man für die Wasserleitung durch die Stadt hin angelegt hat, ist es möglich gewesen, die Ausdehnung der mächtigen Kulturlager, die im Laufe der Jahrhunderte zustande gekommen sind, annähernd zu bestimmen. Fig. 126 zeigt das Strassensystem der jetzigen Stadt, die gestrichelte Partie die Ausdehnung der mittelalterlichen Kulturlager. Wie man sieht, hat die Stadt heute ungefähr die gleiche Grösse wie vor 800 Jahren. Auf einem unbebauten Grundstück in der Stadt wurden die Reste eines Hauses aus dem 11. Jahrhundert, das erste seiner Art, ausgegraben (Fig. 127 und 128). Auf Eichenschwellen sind die aus Reisig geflochtenen und mit Lehm beworfenen Wände errichtet. Mitten im Hausraume liegt der runde Herd. Fig. 129—130 zeigen Einzelheiten dieses Gebäudes. Das Haus hat man verfallen lassen, und unter einer seiner umgefallenen Wände wurde eine bronzene Gürtelschnalle (Fig. 131) von einem aus der Zeit um 1100 her bekannten Typus angetroffen. Später ist ein anderes Haus auf demselben Platz aufgeführt worden. Einige der Grundsteine sind noch vorhanden (Fig. 127 und 133). Der Herd in diesem späteren Gebäude ist viereckig und in eine Ecke verlegt. Vor dem Hause führt ein mit Baumstämmen belegter Weg vorbei (Fig. 127 und 133). Die losen Funde sind hier sehr zahlreich in sämtlichen Lagern. Fig. 134 zeigt einen Siegelring aus Glas, eine zuvor im Norden unbekannte Form. Die Keramik ist teils slavisch (Fig. 135), teils westeuropäisch (Fig. 136). Gegenstände aus Eichhorn sind sehr zahlreich. Derartige Arbeiten scheinen während des frühen Mittelalters eine Industrie in Sigtuna gebildet zu haben. Fig. 137 gibt ein Futteral zu einem einseitigen Kamm wieder. Fig. 139 zeigt einen Beschlag aus demselben Material mit einer Ornamentik, die wir auf Kämmen des 11. Jahrhunderts angetroffen haben, obwohl besser ausgeführt. Ein Netzsenkstein und ein Zughaken (Fig. 140 a—b) gehören auch zu den ebenerwähnten Gegenständen, die sämtlich in den Lagern oberhalb des Lehmhauses gefunden sind. Um das Lehmhaus herum waren die Funde ziemlich spärlich. Von einem gewissen Interesse sind die Keramik, dickwandig mit groben Ornamenten (Fig. 142), einige Perlen u. a. Das Lehmhaus ruht auf einem faulschlammartigen Lager, das sich gebildet hat, als der Platz noch Sumpfboden war. Hier wurde ein durchbohrter Vielfrasszahn gefunden, der als Schmuck oder Amulett angewandt worden ist (Fig. 143).

Wie oben erwähnt, ist dieses Gebäude das erste seiner Art, das in Schweden vollständig untersucht worden ist. Bei Grabungen 1923 auf einem Platze nicht weit von dem jetzt seiner Anlage nach klargestellten Lehmhaus wurden Reste eines ähnlichen Hauses, wahrscheinlich mit zwei Zimmern und einem Knüppeldamm, angetroffen (Fig. 144). Von Interesse wäre es, die Konstruktion auch dieses letzteren Hauses vollständig festzustellen.
