



FORN VÄNNEN

JOURNAL OF
SWEDISH ANTIQUARIAN
RESEARCH

Esprahögen

http://kulturarvsdata.se/raa/fornvannen/html/1929_383

Fornvännen 1929, s. 383-384

Ingår i: samla.raa.se

anteckningen i Runa 1842 till resan 1850 glömt bort ristningen vid Hyndevad, måste jag förutsätta, att han under mellantiden kommit till klarhet om att fyndet i Fors icke var en hällristning. Arten av hans misstag vill jag söka gissningsvis klarlägga: Som bekant brukade Dybeck vid uppsparandet av fornlämningar först och främst begagna sig av "Rannsakningarnas" uppgifter, och jag har flera gånger observerat, att hans fornminnesförteckningar från sörmländska socknar icke upptaga andra minnen än de, som återfinnas i "Rannsakningar". Se vi nu efter vad nämnda källa säger om Fors socken finna vi: "Uppå Kälby ägor och Fors socken i Ekemarken och dess skog ligger ett bärg, der synes vestigia och såhlor i bärgen efter hästhofvar och Skoor. Item tecken efter människotår till fötter och fingrar på händer." — "Rannsakningars" beskrivning synes närmast giva vid handen, att det är fråga om en vittringsföreteelse, och vid undersökning i trakten av Ekstugan (= Ekemarken?) fann jag mycket riktigt ett antal vittringsgropar av det slag allmogen ofta berättar sådana ting om, som att jättar lett sina kreatur fram över hällen medan berget ännu var mjukt etc. Min gissning blir därför, att Dybeck tagit dessa vittringar för människoverk, vilket föranlett notisen i Runa.

Anteckningen från resan 1850 ang. hällristningen i Härads socken anser jag däremot icke behöver utmönstras trots att jag vid verkställda efterforskningar icke kunna finna den. Lokalbestämningen "i närheten af Barvavägen" är ju alltför vidsträckt (åtminstone $\frac{1}{4}$ kv.-mil) för att undersökningar skola kunna giva ett bestämt negativt resultat.

Av en anmärkning till fig. 13 i Runa 1843 h. IV synes, som om Dybeck mera utförligt beskrivit sina hällristningsfynd i en särskild avhandling, vilken vore av största intresse att återfinna. Som en vädjan om hjälp vid sökandet efter denna avhandling, återger jag nedan anmärkningen ur Runa: "Fig. 13 återgifver en hällristning i Uppland, vilken jämte åtskilliga andra, var ämnad att bifogas en afhandling 'Om hällristningar i Mälarländerna', men vilken för rummets snäfhets icke kunnat intagas. Den kommer att öfverlämnas till Kongl. Oldskrifts-Sällskapet i Köpenhamn." Enligt vad jag förvissat mig om kom detta sista beslut troligen icke till utförande.

Ivar Schnell.

Esprahögen.

I Victor Ewalds uppsats om Esprahögen i senaste häfte av Fornvännen har utan förf:s förvällande en felaktig uppgift insmugit sig, vilken härmed rättas. Sid. 261, not 1, uppges, att de keramikfragment, som påträffats vid F och G å planen fig. 109, låtit sig sammanfogas till ett kärl,

meddelar följande: "I ett berg i närheten af Barvavägen finnes en hällristning, uppdagad af Hofpredikanten F. Lindström." Lappen ifråga torde vara en renskrift av Dybecks anteckningar.

fig. 113. Detta är icke överensstämmande med rätta förhållandet. Kärlet fig. 113 är sammansatt av de fragment, som påträffats vid F, medan keramikfragmenten från G kunnat sammanfogas till ett annat kärl, som här avbildas, fig. 163.

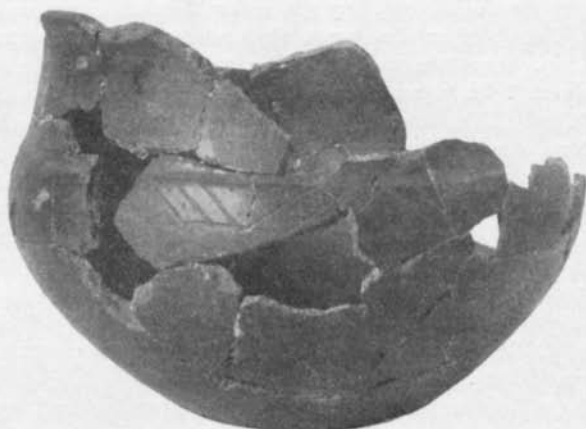


Fig. 163.

KURZE MITTEILUNGEN.

In letzter Zeit sind von kirchlichen Gemeinden immer häufiger Gesuche eingelaufen um Rückerstattung kirchlicher Inventarstücke, die früher einmal kulturhistorischen Museen übergeben worden sind. Durch einen Bericht über einige Fälle, welche das Museum vaterländischer Altertümer in Stockholm, den Altarschmuck des Doms zu Linköping und die Kanzel der Kirche von Löderup betreffen, hat B. Berthelson eine Vorstellung von der grundsätzlichen Stellung geben wollen, die von der denkmalpfleglichen Behörde des Landes derartigen Fragen gegenüber eingenommen wird. — Ein Beitrag zur Baugeschichte der alten Kirche von St. Ibb wird von O. Källström mitgeteilt, der Grabungen in der auf der Insel Ven im Öresund gelegenen Kirche ausgeführt hat. Hierbei ist in der Längsachse der Kirche eine Grundmauer (Fig. 161) blossgelegt worden, die als Rest einer kleinen Kapelle gemäss den beiden Alternativen, wie sie Fig. 162 zeigt, erklärt werden kann. — Über eine auf Södertörn südlich von Stockholm neu gefundene Felsenzeichnung berichtet I. Schnell. Die Zeichnung besteht nur von einem Schiff von gewöhnlichem Typus. — Der Aufsatz über "Esprahögen" von V. Ewald auf S. 257 ff im laufenden Jahrgang dieser Zeitschrift wird mit dem Bild einer in dem Hügel gefundenen Urne (Fig. 163) komplettiert.