



# FORN VÄNNEN

JOURNAL OF  
SWEDISH ANTIQUARIAN  
RESEARCH

---

Skånska gravstenar ur Majestatis verkstad

Andersson, William

Fornvännen 181-184

[http://kulturarvsdata.se/raa/fornvannen/html/1928\\_181](http://kulturarvsdata.se/raa/fornvannen/html/1928_181)

Ingår i: [samla.raa.se](http://samla.raa.se)

till motsvarande djurfigur på ett spänne som fig. 8 (övre bilden) i RYDH: *Dosformiga spännen*. Bäst framgår detta, om man betraktar det vänstra undre fältet i fig. 90, eller ännu bättre av fig. 90 a, som utgör den nedåtvända sidan av det högra undre fältet i fig. 90. Man ser i figurens vänstra övre hörn djurhuvudet med sin "nackflik", som snarast fått något av den bekanta trekantiga hattlika formen; jfr RYDH: a. a., fig. 11. Djurkroppens svängar motsvara ganska nära djurets i a. a. fig. 8. Då den högra bakre extremiteten kommit att nedflyttas till smyckets ytterkant, har för symmetriens skull ditsatts ett griparmslikt utsprång i fältets övre högra hörn.

Övergången från en sådan symmetrisering och till ett insättande av en mot andra sidan vänd djurfigur såsom i a. a. fig. 11 är icke lång; en missuppfattning av djurets bakparti såsom ett huvud ligger nämligen nära tillhands. Kanske har en växelverkan i ena eller andra riktningen i detta fall också ägt rum. Fälten närmast öglepartiet påminna mycket om exempelvis det i RYDH: a. a. fig. 14 avbildade sidofältet från ett dosformigt spänne, eller för att taga ett annat exempel spännet i a. a. fig. 24, typiskt såsom ett starkt degenererat gripdjursmotiv från en med här nämnda spännen sammanhängande grupp.

Smycket från Stava i Barlingbo, som sålunda torde härröra från tidig vikingatid, har genom fil. lic. O. Wennersten inkommit till Statens Historiska Museum, där det fått inventarienummer 17727.

Hanna Rydh.

### Skånska gravstenar ur Majestatis verkstad.

På kyrkogården i Valleberga i Skåne ligga tvenne lockhällar till gravkistor (fig. 91 a-b). De i sandsten arbetade hällarna äro numera mycket nötta och de i tunn, graverande reliefteknik utförda figurerna svåra att urskilja. Under 1800-talets senare hälft kunde kompositionen tydligt ses, och vi äro därför Bruzelius tacksamma att han genom avbildningar bevarat dem åt eftervärlden (fig. 92 och 93).<sup>1</sup> Kring den mångprofilerade första hällens sidor (fig. 91 a) löper en repstav. Åtsidan visar en man i rikt veckad dräkt, i vänstra handen hållande en (ljus-)stav med krönande figur. Vid huvudets andra sida synes den från talrika skånska 1100-talsskulpturer välkända rosetten; däröver Gud faders ur molnen nedsträckta, välsignande hand samt ett kors. Den andra hällen (fig. 91 b och 93) visar en liknande, sammanträngd komposition. Inom en rundbåge, krönt av trenne minaretartade torn — det himmelska Jerusalem — är avbildad en man i nästan samma ställning och dräkt som föregående; vid sidan den omistliga rosetten. Såsom dödens övervinnare, symboliserande de kristnas hopp om uppståndelse, trampar han på tvenne figurer, möjligen män eller djävlar kring ett kors. Detta parti är emellertid så nött, och Bruzelius teckning så oklar, att jag icke vågar någon tydning. Till samma skola hör en defekt och mycket nött gravsten på kyrkogården i Fjelle (fig. 94).

<sup>1</sup> *Samlingar till Skånes historia, fornkonst och beskrivning 1873.*

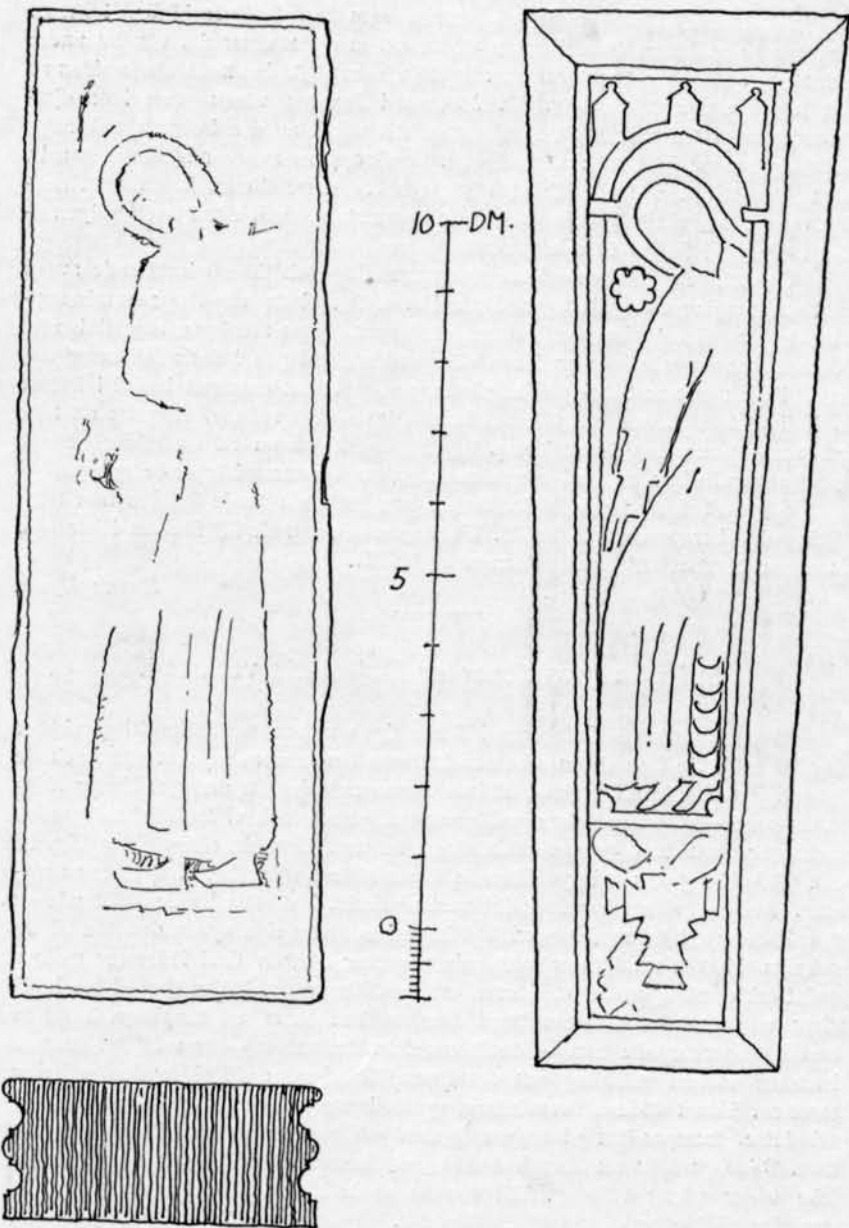


Fig. 91 a-b. Gravstenar, Valleberga, Skåne. 1920.



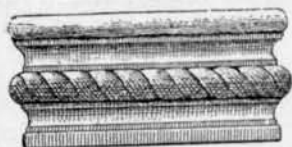


Fig. 92 och 93. Samma gravstenar som fig. 91 enligt teckningar av Bruzelius 1873.

Utmärkande för dem alla är den trånga, nedåt avsmalnande massan, utan betoning av det plastiska, samt den grafiska, i ytan liggande veckgivningen. Det är arvegods från 1000-talet. Fjelle-stenens genom dubbellinjer betonade veck äro kännetecknande för den från domkyrkobygget i Lund samt genom dopfuntar i Skåne och på Gotland bekante stenmästaren Majestatis. ROOSVAL har tillskrivit honom tvenne gravstenar på Gotland, i Tofta och Dalhem,<sup>1</sup> Tofta-stenens figur överensstämmer noga med Vallebergastenarnas; i Dalhem återfinna vi tvärvecken från fig. 93, välbekanta från Trydefuntens pilasterfigurer. Jämför dessutom fig. 93 med en scen å Vallebergafuntens<sup>2</sup> cuppa, en gestalt med uppsträckt hand, varöver en ängel uppenbarar sig, bortförande den avlidnes själ; det hela inramat av tvenne minaret-artade torn och mellan dem en med tinnar bastionerad orientalisk mur.



A. Roland foto.

Fig. 94. Gravsten, Fjelle, Skåne.

massivt stentak såsom i de aquitanska småkyrkorna. Därtill kommer att absiden icke på vanligt Skånevis är dekorerad med rundbågsfris, utan här möta vi konsolfrisen, om vars ursprung det knappast råder något tvivel.

1926.

William Anderson.

<sup>1</sup> JOHNNY ROOSVAL: *Die Steinmeister Gotlands*, Taf. LI och Abb. 224.

<sup>2</sup> L. TYNELL: *Skånes medeltida dopfuntar*, Pl. XXIX: 3.

<sup>3</sup> WILLIAM ANDERSON: *Östergötland och Skåne under 1100-talet*, Linköping 1926.

<sup>4</sup> HUGO FRÖLÉN: *Nordens befästa rundkyrkor I—II* och THEODOR WÄHLIN: *Valleberga kyrka i Kult och Konst 1907*, s. 198—211.