



# FORN VÄNNEN

JOURNAL OF  
SWEDISH ANTIQUARIAN  
RESEARCH

---

Några observationer rörande Torpa hus byggnadshistoria  
Westlund, Per-Olof  
Fornvännen 30, 180-183  
[http://kulturarvsdata.se/raa/fornvannen/html/1935\\_180](http://kulturarvsdata.se/raa/fornvannen/html/1935_180)  
Ingår i: [samla.raa.se](http://samla.raa.se)

## SMÄRRE MEDDELANDEN

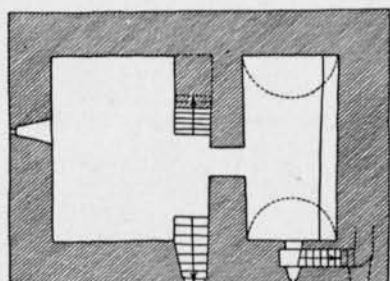
### NÅGRA OBSERVATIONER RÖRANDE TORPA HUS<sup>1</sup>

#### BYGGNADSHISTORIA

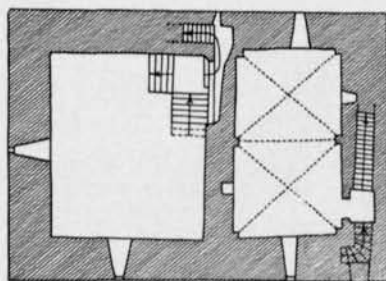
Å efterföljande sidor framlägges ett antal rekonstruktionsskisser av Torpa hus i Långhems socken, Västergötland, sådant det med all sannolikhet sett ut innan 1500-talets olika tillbyggnader skett. Dessa skisser äro resultatet av en undersökning, som för något år sedan genom under-tecknad utfördes av antikvarien Erik Lundberg. Härnedan följa några ord såsom kommentar.

Torpa hus<sup>1</sup> består som bekant av tre olika huvuddelar, tillkomna vid skilda tidpunkter, nämligen en äldsta rektangulär byggnadslänga (nuv. norra hälften), som i sina nedre våningar är tvårummig och som har trappor inbyggda i murarna, vidare ett trapporn, uppfört vid denna längas sydöstra hörn, samt slutligen en tillbyggnad söder om detta torn av ungefär den tidigare längans planstorlek. Efter sistnämnda utvidgning har trappornet kommit att ligga mitt på östra fasaden. Vår undersökning har inskränkt sig till det äldsta, norra partiet. Denna del är, liksom huset i övrigt, f. n. uppdelad i fyra våningar. Ett närmare studium av de invändiga murytorna och trappuppgångarna visar likväl, att huset äldst haft fem våningar. Det är den mellersta våningen, som försvunnit genom sänkning av golvet i den ovanför liggande våningen (nuv. »riddarsalen») samt genom höjning av taket i källarvåningen, varefter det mellan dessa båda våningar belägna golvlaget borttagits. — Genom alla dessa förändringar ha vissa egendomligheter i husets uppbyggnad förorsakats. Sålunda har en i väggen inbyggd ugn (fig. 6), som ursprungligen legat i golvnivån (vilken markeras genom en indragning i inre murlivet, se längdsektioner fig. 7, 8), kommit att ligga mitt emellan och golv och tak i nuvarande andra vån. En ny ingång har från gårdsplanen uppbrutits genom muren till sagda rum. Golv-sänkningen i nuvarande riddarsalen ger sig även tillkänna genom vissa oregelbundenheter i murverket vid fönstren. De under 1500-talet gjorda tillbyggnaderna ha ävenledes gjort sitt till att på flera sätt förvanska den ursprungliga byggnadsplanen. Viktigast är, att den i södra muren löpande trappan genom upptagande av en genomgång från riddarsalen till ett av rummen i nybyggnaden blivit igentäppt och oanvändbar. Från huvudentrén, som befinner sig mitt på västra sidan, leda några trappsteg ned till bottenvåningens yttre rum, borgstugan (fig. 1), vars

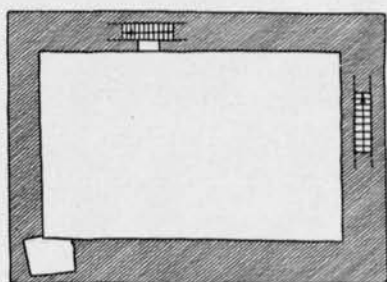
<sup>1</sup> E. Lundberg, Herremannens bostad, Sthlm 1935, s. 139 ff.



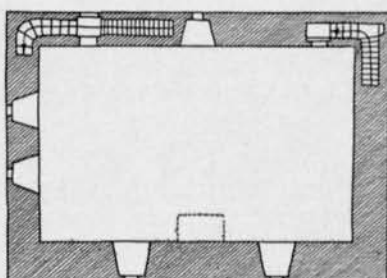
Jordvåningen.



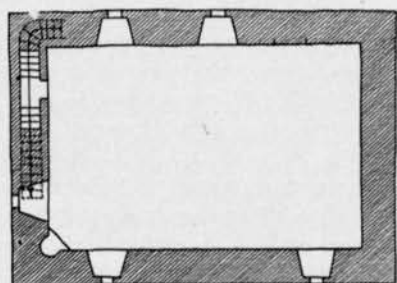
Bottenvåningen.



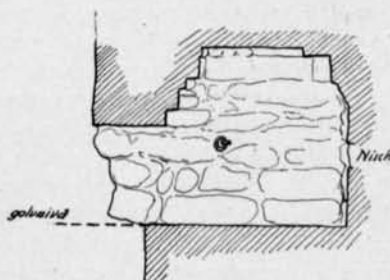
Våningen 1 er. upp.



Våningen 2 er. upp.



Våningen 3 er. upp.



0 10 20 30 40 cm

Fig. 1—5.  
Torpa slott. Våningsplaner.

Fig. 6.  
Skärning genom ugnen i våningen  
1 trappa upp.



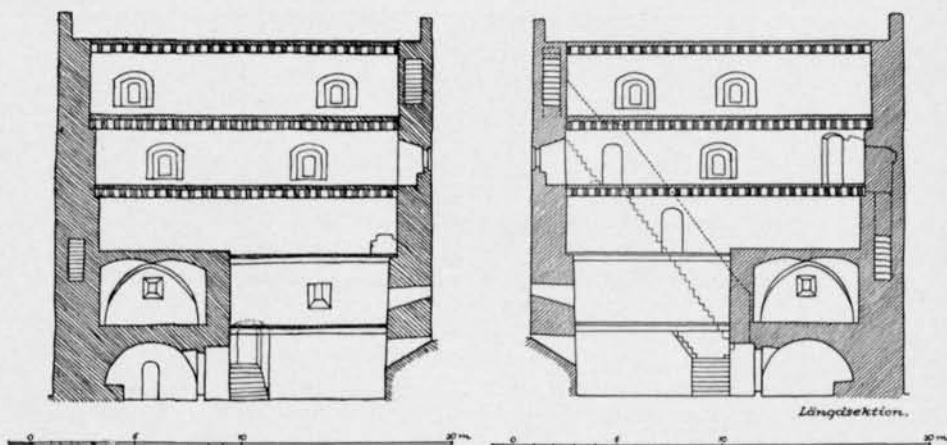


Fig. 7.  
Längdsektion av Torpa slott  
mot sjön.

Fig. 8.  
Längdsektion av Torpa slott  
mot gården.

äldsta golv ligger c:a  $\frac{1}{2}$  m lägre än nu (en grävning har klarlagt detta sakförhållande). Den nuvarande tvärs igenom huset gående förstugan har tillkommit senare genom uppförande av en mur i det yttre rummet. Den inre, tunnvalvda förrådskällaren har genom en bred dörröppning varit förbunden med den yttre.

Mitt emot entrén ligger en bred fritrappa (att döma av en genomgående skarv i trappan ursprungligen dock något smalare än nu), som slutar i ett jämförelsevis rymligt plan ungefär 1,80 m över golvet. Från detta trapplan har man genom en besynnerligt utformad passage i den bredvidliggande hjärtmuren kommit upp i husets huvudtrappa, som, löpande i östra och södra väggarna, utan avbrott fört ända upp till skyttevåningen — en avsevärt trång och obekväm förbindelseled i en byggnad av dessa pretentioner (jfr Glimmingehus). Från det breda trapplanet har man emellertid sannolikt även, genom några trappsteg t. v., kommit upp i första våningens norra rum (se fig. 2 o. 8).

På längdsektionen fig. 8 har huvudtrappans ungefärliga lopp markerats med prickade konturer. Från denna trappa har entrén skett till den numera försvunna 2:a våningen. Av den på fig. 8 angivna dörröppningen återstår intet, men ett i väggen ännu kvarsittande gångjärn, som ej längre fyller någon funktion, ger belägg för att dörren otvivelaktigt haft sin plats där. Väggarna i detta rum äro f. ö. i samband med våningsförändringen så starkt bearbetade att några rester efter fönster icke finnas bevarade invändigt. De spår, som kunna återstå i fasadliven utvändigt, döljas nu av puts. I rummets västra hörn är i väggen utsparat en stor rektangulär ugn med äril av breda stenhällar samt övertäckt med över-

kragande stenhällar. Inuti ugnen sitta tvenne järnringar. Av askgruva, hård eller rökgång återstår intet. Förekomsten av en dylik eldstad gör det emellertid ytterst sannolikt att vi här måste söka borgköket. Särskilt märkligt är likväl att ugnen är fullkomligt fri från sot och brandspår och sålunda otvetydigt aldrig blivit använd. Detta får väl i sin tur anses tala för att byggnaden i sin helhet aldrig blivit tagen i bruk för dagligt bostadsbehov, utan endast använts vid festliga tillfällen.

Fortsätta vi uppför huvudtrappan komma vi upp i en stor sal, som väl utgjort den egentliga bostaden. På samma vägg där dörren från trappan sitter, men närmare sydöstra hörnet, mynnar en annan murtrappa, som förbinder detta rum med den nedersta tunnvälvda källaren samt det ovanför denna belägna kryssvälvda rummet, bostadslägenhetens »kammare», som i själva verket endast varit tillgänglig via denna trappa. Mellan det kryssvälvda rummet och det plattäckta rummet i samma våning har det ej funnits någon förbindelse.

Men vi återvända till huvudtrappan. Tydliga spår visa att denna i obrutet lopp fortsatt upp till den stora salen ovanpå bostaden och vidare upp till den översta skyttevåningen. Det spiralvridna trapppartiet, som från riddarsalens nordöstra hörn för upp i muren, är, liksom avsnedningen av samma hörn i riddarsalen, sekundärt. —

Längre har undersökningen ännu ej blivit förd. För att en fullständigare rekonstruktion av huset skall kunna göras fordras kompletterande undersökningar på åtskilliga punkter, bland annat rörande de äldsta eldstäderna samt de hygieniska anordningarna. En närmare undersökning av vad som döljes under fasadernas puts skulle nog lämna gott resultat. Speciellt vore det av intresse att få utrönt om på den åt gårdsplanen vettande sidan funnits svalgångar, vilande på utskjutande bjälkar. Detta synes nämligen icke vara alldeles uteslutet.

*Per-Olof Westlund.*