



FORN VÄNNEN

JOURNAL OF
SWEDISH ANTIQUARIAN
RESEARCH

Nya fynd och rön från "Svarta jorden" i Sigtuna
Anderbjörk, Jan Erik
Fornvännen 31, 173-176
http://kulturarvsdata.se/raa/fornvannen/html/1936_173
Ingår i: samla.raa.se

SMÄRRE MEDDELANDEN

NYA FYND OCH RÖN FRÅN »SVARTA JORDEN» I SIGTUNA

Flera av de gamla byggnaderna i Sigtuna ha under de sista åren fått skatta åt förgängelsen, och nya modernare hus ha uppförts. I samband med grundgrävning för dessa ha alltid en hel del intressanta fynd gjorts, särskilt i närheten av Stora Torget, där kulturlagrets tjocklek uppgår till omkring 4 m. Då under sommaren 1935 en ny byggning skulle uppföras på Zetterbergs tomt vid Stora gatan i stället för ett där beläget gammalt magasin, anmäldes detta genom Sigtuna Fornhems försorg till Riksantikvarieämbetet. Under tecknad erhöll då förordnande att följa och övervaka grundgrävningen. Flera intressanta fynd och iakttagelser gjordes i det 7 × 11 m stora schaktet under grävningens gång, för vilka jag här kommer att lämna en kortfattad redogörelse. En utförligare beskrivning är avsedd att inflyta i ett kommande häfte av Upplands fornminnesförenings tidskrift.

De flesta av de funna lösa föremålen tillhöra typer, som förut anträffats i Sigtunas eller övriga av våra medeltidsstäders »svarta jord». Så t. ex. kammar, skärvor av lerkärl, skor och läderrester, pärlor, saxar, knivar, skäror etc. Alldeles unik från medeltida kulturlager är en liten vävluna av horn med trätrissa, funnen på sådan nivå, att det torde vara svårt att datera den senare än år 1100. Detta relativt obetydliga föremål har det betydelsefulla med sig, att det för den horisontella vävstolens först kända uppträdande i vårt land 300 år tillbaka i tiden. Hittills den första i sitt slag i Sigtuna är en järnring med torshammare (fig. 1 a), viktig i så måtto, att den utgör bevis för hedingars förekomst i staden. Likaledes unika äro ett slags spatel med bladet av horn och skaftet av trä, en svarvad träskål med bomärke och ett runt bronsspänne med karolingisk ornamentik, (fig. 1 b), av en typ som är vanlig i gravarna på Birka. Även ett spolföremål med långsgående hål och ränna för tråd och utgörande ett skydd för handen vid nystning, spolning eller varpning (fig. 1 d), torde hos oss vara enastående, även om ornamentiken ofta återfinnes på kammar och andra föremål från tidigaste medeltid.¹ Av andra rätt ovanliga föremål må här nämnas en gjutform för hängsmycke (fig. 1 e), en skoläst och ett svärd av 1500-talstyp. Någon närmare tidsbestämning inlåter jag mig icke på här, det må vara tillräckligt att säga, att övervägande antalet fornsaker tillhöra 1000- och 1100-talen.

¹ En motsvarighet härtill finnes på Runö, kallas »fiol» och användes vid nystning. E. Klein, Runö. Stockholm 1924, sid. 188, fig. 72.

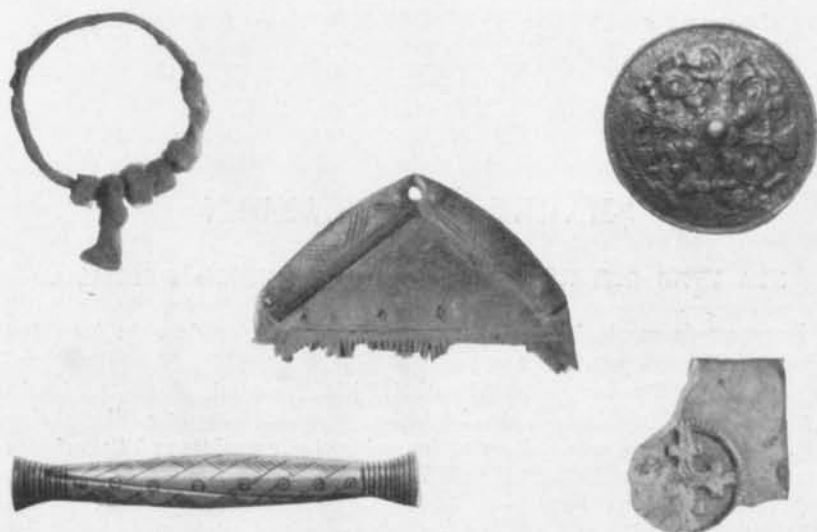


Fig. 1.

Fornsaker, funna i schaktet på 1,75–2,6 m:s djup.
 a. torshammare, b. spänne, c. kam, d. »nystpinne»,
 e. gjutform. $\frac{4}{7}$.

Övervakningen var dock ej till endast för att insamla lösa föremål. Husrester och byggnadsdetaljer kunde förväntas och framkommo även rikare än från någon annan vetenskapligt undersökt plats inom staden.

De intressantaste husresterna frampreparerades på grundschaktets botten, 2,4 m under gatans nuvarande nivå. Här lågo tre s. k. klenhus i rad, i riktningen öst-väst, med ena väggen i samma vertikalplan som den ovan omtalade rivna magasinsväggen (fig. 2). Tydligare bevis för Sigtuna stadsplans medeltida och ursprungliga karaktär kan man nära nog ej få. Och den funktion som flertalet hus vid Stora gatan ännu ha, nämligen att vara bodar eller magasin, torde även den ha sina rötter i forntiden. I intet av de vid denna undersökning frampreparerade husen kunde härd konstateras, något som helt utesluter deras karaktär av boningshus.

I konstruktivt avseende stå de mycket nära det år 1925 i kv. Trekanten utanför Sigtuna fornhem utgrävda klenhuset. Väggarna ha utgjorts av i syllar intappade störrar sammanbundna med risflätning, som på sina ställen var bevarad till en halv meters höjd. Av lerklining märktes mycket litet, något som väl kan förklaras av att husen ej brunnit utan ruttnat ned, och att leran då upplösts och blandats med den övriga jorden. Det östliga huset var tvårummigt, de övriga enrummiga. Det förstnämnda var även det största. Det mätte c:a $6,5 \times 4$ m, och det största, närmast gatan belägna rummet var 4 m i fyrkant. En dörr, huruvida någon ytterligare funnits kunde ej konstateras, låg mitt på västra långsidan. De två övriga husen voro till



Fig. 2.

Grävningsschaktet med rester av tre klenhus på 2,4 m:s djup. (Foto förf.)

byggnad och storlek likartade. Storleken uppgick till $2,5 \times 4,5$ m med kortsidan åt gatan. Ingången var placerad på norra kortsidan och konstruktionen den förut omtalade. Det mellersta husets östliga vägg saknade dock syll, störrarna voro direkt nerkörda i marken. Avståndet mellan syllarna till dessa två hus mätte endast 25 cm. Mellan det förstnämnda och det mellersta uppgick det till 1,6 m. Utanför det mellersta husets ingång låg en broläggning bestående av c:a 20 cm breda och 3 cm tjocka plankor.

På högre nivå men under nuvarande markyta lågo ovanför varann tre hus. De två översta hade timmerkonstruktion, det tredje torde utgjort en kombination av stockhus och klenhus. På annat sätt gå ej de stockar och den risflätning, som otvivelaktigt lågo i intimt samband med varandra att förklara.

Djupare ned kunde i skilda lager lämningar efter fem hus konstateras, varav åtminstone tre med säker klenhuskonstruktion. Det understa låg på ursprunglig mark, 3,4 m under gatunivån. Allt som allt funnos således rester efter icke mindre än nio hus på varann i olika skikt. Tyvärr kunde ej några närmare undersökningar av de fyra understa husen göras, då schaktet endast fick tagas upp till en vidd av $1,25 \times 2$ m. Troligtvis kommer dock om ett par år ett annat magasin intill det nu uppförda huset att rivas för att lämna plats för en ny byggnad. Önskvärt vore då, att en ordentlig undersökning

av hela kulturlagret kom till stånd, och ej som nu endast en övervakning av en del, och att utgrävaren i så fall även slipper tänka på att ej lägga hinder i vägen för byggnadens uppförande inom en för byggmästaren viss kontrakterad tid.

Jan Erik Anderbjörk.

EN MÄRKLIG S. ANNA-BILD

C. R. af Ugglas har i sin sammanställning av madonnabilder av Viklaumadonnans typ,¹ varvid en talrik familj av madonnor av enhetlig typ — sedermera utökad av andra forskare² — påvisats, sträckande sig från 1100-talet ända ned i 1400-talet, givit en övertygande illustration av den utomordentliga vikten av att sådana konsttraditioner ingående studeras. De orsaker som ligga bakom äldre traditioners fortlevande ha säkert, liksom kanalerna, genom vilka de förts ned genom tiderna, varit av skiftande art: tillfälligt användande av äldre förlagor, rena skoltraditioner, kopiering av berömda kultbilder m. m. I ju större utsträckning exemplen på stilretardering av olika slag bli kända desto större möjligheter kunna vi få att gripa de bakomliggande förutsättningarna och därmed också vinna klarare utblick över de inre sammanhangen i den alltjämt mångstädes osäkra och gåtfulla medeltida konsthistorien. Det är övertygelsen härom, som föranlett mig att här rikta uppmärksamheten på en liten, i yttre hänseende föga iögonenfallande skulptur, en bild av den heliga Anna själv tredje, som intar en rätt blygsam plats bland de vackra helgonbilder, vilka efter genomgången konservering blivit uppställda i tornrummet i Törnsfalls kyrka i Västervikstrakten.

En etikett anger — mig obekant på vems auktoritet — bildens tillkomsttid ligga mellan 1275 och 1300. Detta skulle kunna sägas vara både sant och falskt. Bildens stränga, frontala hållning, draperingerna med dess tunna likformigt förlöpande veck, som följa de nedåt konvergerande benen, den högtidligt tronande bambinon med sin till välsignelse lyfta hand, kunde väl berättiga till en sådan, om icke ännu äldre, datering. Men dessa argument vederläggas obönhörligen av helgonets ansikte, fylligt, realistiskt skulpterat, sällsamt kontrasterande mot bilden i övrigt. Detta ansikte måste tillhöra 1400-talet och man vore mest böjd att tillskriva det detta

¹ Kapitlet Den franska 1100-talsskolan och dess utlöpare i Gotlands medeltida träskulptur, Sthlm 1915.

² Bl. a. Hans Wählin, Fransk stil i Skånes medeltida träskulptur, särskilt viktig genom hänvisningen till undergörande kultstatyer som typens upphov, se särskilt s. 5 ff.