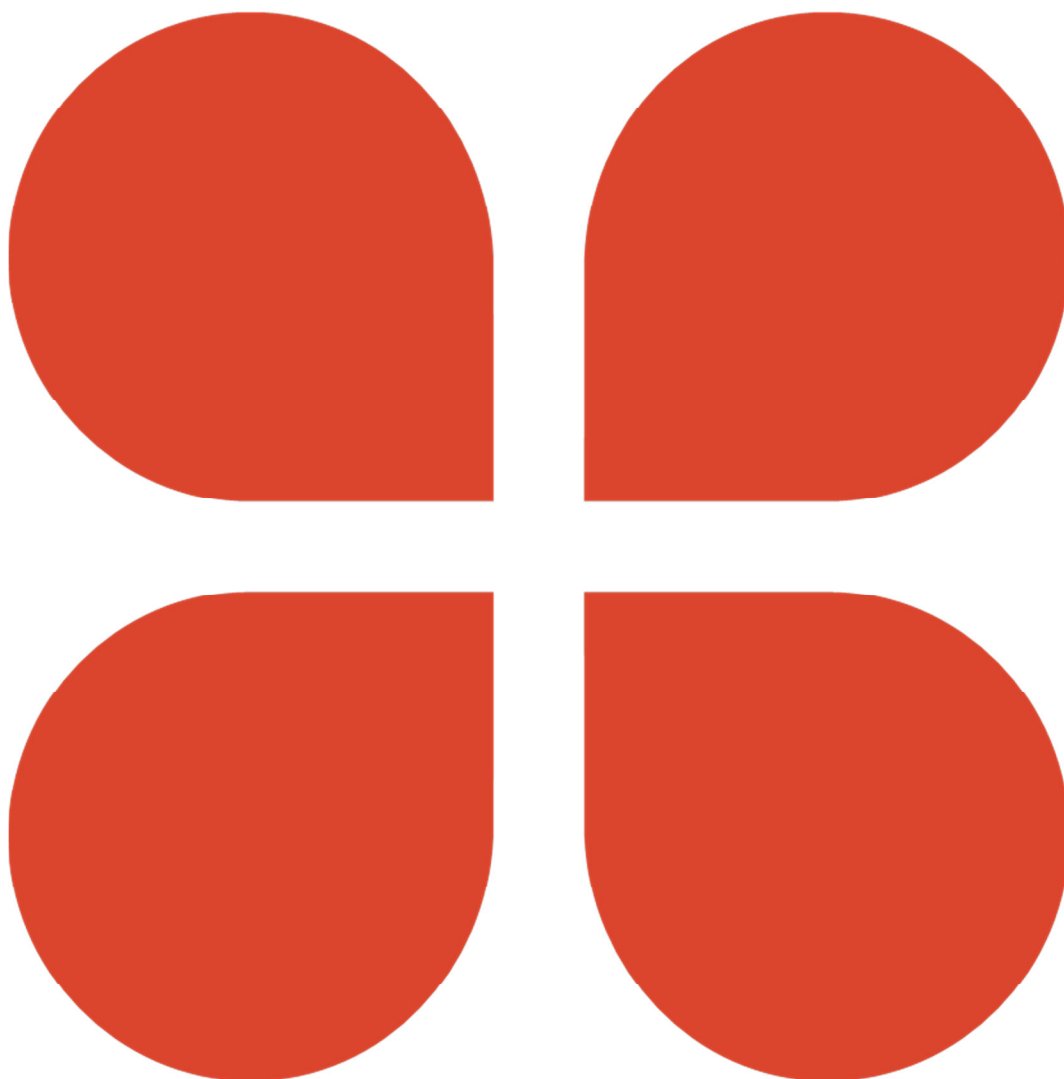


# Överinseenderapport rörande metallsökning

Tillämpningen av föreskrifterna enligt  
Kulturrådet författningssamling 2016:1



Rapport från Riksantikvarieämbetet

Riksantikvarieämbetet  
Box 5405  
114 84 Stockholm  
Tel 08-5191 80 00  
[www.raa.se](http://www.raa.se)  
[registrator@raa.se](mailto:registrator@raa.se)

Riksantikvarieämbetet 2017  
Överinseenderapport rörande metallsökning  
Upphovsrätt, där inget annat anges,  
enligt Creative Commons licens CC BY.  
Villkor på <http://creativecommons.org/licenses/by/2.5/se>

# Innehåll

<b>Inledning .....</b>	<b>4</b>
Riksantikvarieämbetets överinseendeuppdrag .....	4
Osäkerhet kring hur regelverket för metallsökare ska tillämpas .....	4
Utgångspunkter och/eller bedömningsgrunder .....	6
Syfte och målsättning .....	6
Frågeställning och metod .....	7
Hur ser det ut? .....	7
Hur borde det se ut? .....	8
Vad beror det på? .....	8
Avgränsningar .....	8
Regelverket - Hur borde det se ut? .....	8
<b>Hur ser det ut idag? .....</b>	<b>9</b>
Besluten .....	9
Bedömningar .....	10
Klarerade områden och förenklade beslut .....	11
Avvisade ansökningar .....	11
Generella ansökningar inom ramen för näringsverksamhet .....	11
Justeringar av områden – eller inte .....	11
Registrering av "arkivfynd" .....	12
Allemansrätten och fastighetsägarskapet .....	12
Handläggningstidens längd .....	12
Personlig ansökan eller inte. Ett eller flera områden i ett beslut .....	12
Tillståndens giltighetstid .....	13
Villkor – upplysning .....	13
Krav på rapportering .....	13
Länsstyrelsens representanter om läget kring metallsökartillstånd .....	13
Hur kommer ett metallsökarärende normalt in, hur är dess kvalitet? .....	13
Vad är det som normalt sett tar längst tid vad gäller ett metallsökarärende? .....	14
Vad ser du som mest problematiskt med metallsökarärenden? .....	15
Har du förslag på förbättringar som på något sätt kan underlätta för länsstyrelserna och sökanden? .....	16
Känner du till lösningar eller har du idéer om hur man skulle kunna ta tillvara det engagemang och historieintresse som finns i metallsökarrörelsen, till exempel metallsökarevent? .....	17
Något annat du vill lyfta fram kring regelverk och tillämpning eller kring ökad samverkan? .....	18

Varför vill man ägna sig åt metallsökning? .....	18
Enkäten .....	18
Hur uppfattas metallsökarsystemet? .....	19
Hittills gjorda insatser för att hantera det ökande antalet ansökningar ....	21
Vilka är orsakerna till skillnaderna mellan önskvärt och faktiskt tillstånd?	22
<b>Slutsatser och rekommendationer.....</b>	<b>23</b>
Länsstyrelseperspektivet .....	23
Sökandeperspektivet .....	24
Ansökningsmallar och tydliga anvisningar .....	25
Justering av sökta områden.....	25
Dialog .....	25
Förenklad handläggning av klarerade områden .....	25
Kunskapsuppbyggnad och pedagogik på museer.....	25
<b>Bilaga 1 Referenslitteratur .....</b>	<b>26</b>
<b>Bilaga 2 Organisation .....</b>	<b>27</b>

## Inledning

### Riksantikvarieämbetets överinseendeuppdrag

I 1 kap 2 § Kulturmiljölagen (KML) anges att Länsstyrelsen har ansvar för det statliga kulturmiljöarbetet i länet. Riksantikvarieämbetet har överinseende över kulturmiljöarbetet i landet. Överinseenderollen innebär att Riksantikvarieämbetet självständigt ska utvärdera hur länsstyrelsen hanterar, bedömer och prövar bestämmelserna i lag (1988:950) om kulturminnen m.m. med tillhörande förordning och föreskrifter samt utövar sin tillsyn enligt KML.

En enhetlig lagtillämpning kräver löpande uppföljning, utvärdering och granskning i syfte att hitta systemfel eller andra systematiska brister vars konsekvenser annars kan bli att lagstiftningen tillämpas olikartat eller på ett sätt som inte överensstämmer med gällande rätt.

Målet med överinseendet är att se till att lagstiftarens intentioner följs och att medborgarnas intressen tas tillvara på ett rättssäkert sätt.

Syftet med överinseendet är att belysa eventuella systemfel och brister i lagtillämpning som inte står i överenskommelse med gällande rätt.

Påvisas systemfel och brister finns det möjlighet att genom Riksantikvarieämbetets olika verktyg – till exempel föreskrifter, vägledning, allmänna råd och överklaganden – ge länsstyrelserna stöd så att de kan rättas till. Är bristen av en karaktär som inte kan åtgärdas inom Riksantikvarieämbetets mandat behöver myndigheten återrapportera till regeringen.

Inom ramen för överinseendeansvaret gör Riksantikvarieämbetet självständiga analyserande utvärderingar och utgår från de tre frågorna:

Hur ser det ut?

Hur borde det se ut?

Varför ser det ut så?

### Osäkerhet kring hur regelverket för metallsökare ska tillämpas

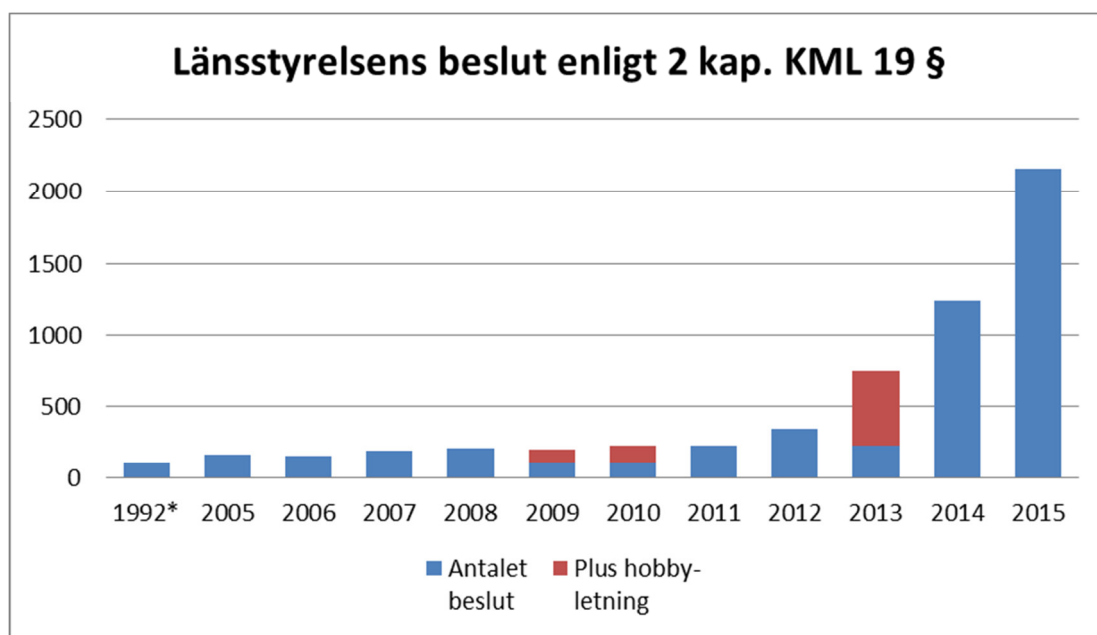
Följande överinseenderapport handlar om metallsökare och hur regelverket som omgärdar den verksamheten fungerar.

I Sverige är användning av metallsökare tillståndspliktigt (KML 2 kap 18–20 §§). Syftet är att förhindra plundring av fornlämningar. Länsstyrelserna kan ge dispens för användning av metallsökare. Syftet får inte vara att leta efter fornfynd och fornlämningar. Det krävs inte tillstånd för Riksantikvarieämbetet eller för den som arbetar på länsstyrelsens uppdrag och gör undersökningar eller utredningar i enlighet med de lagrum som räknas upp i 2 kap 18 §.

Trots ett generellt förbud att använda metallsökare kunde länsstyrelser tidigare ge tillstånd till privatpersoner att använda metallsökare för hobbybruk, om det fanns rimliga skäl till det. Från och med 1/1 2014 ändrades lagen till att tillståndsprövningen skulle förtydligas så att det framgår att tillstånd att använda metallsökare skulle få lämnas för annat än att leta efter fornyfynd. En av intentionerna med nuvarande regelverk är att möjliggöra användning av metallsökare utan att det leder till att fornyfynd påträffas eller att fornlämningar skadas. Den senaste ändringen av regelverket utgörs av Riksantikvarieämbetets föreskrifter för metallsökare som trädde i kraft 1/7 2016 (KRFS 2016:1).

Tillämpningen har av sökanden ibland upplevts som godtycklig, både avseende enhetlighet och grunden för bedömningarna för risken för att fornyfynd påträffas.

Under perioden 2012–2015 femdubblades länsstyrelsernas metallsökarärenden, från 409 ärenden år 2012 till 2153 ärenden år 2015. Av dessa står hobbysökare för 90 procent (Kulturpolitik. Lagrådsremiss. Regeringen 2016). Under perioden har även ett forskningsprojekt sökt tillstånd.



Figur 1: Under 2015 inkom 2153 ärenden, drygt en 70-procentig ökning mot 2014.

Enligt en sammanställning av 2014 års ärenden är ansökningstrycket störst i sex län i södra Sverige. Dessa län hanterade 2014 cirka 70 procent av alla ansökningar. Genom att samhällsbyggnadsärendena – framförallt ärenden som rör bostadsbyggande och bredbandsutbyggnad – uttalat ska prioriteras får metallsökarhobbyns ärenden stå tillbaka.

Trots en restriktiv lagstiftning ökar metallsökarhobbyn stadigt i omfattning vilket tillsammans med förändringar i regelverket genererat en dramatisk ökning av antalet ansökningar om att få använda metallsökare. Såväl handläggare vid länsstyrelsen som företrädare för metallsökarhobbyn påpekar att handläggningstiderna för ansökningarna ofta blir mycket långa. Handläggningstider på över ett halvår förekommer. Länsstyrelsens handläggare ger en samstämmig bild av att hobbyutövarnas ansökningar ofta får stå tillbaka för annan handläggning, till exempel för ärenden inom samhällsbyggnadsprocessen (intervjuer med handläggare, se nedan). Metallsökarhobbyns företrädare anser att länsstyrelserna tillämpar olika praxis och gör olika bedömningar (muntlig kommunikation).

Hos företrädare för metallsökarhobbyn finns bristande förtroende för regelverkets tillämpning. Man upplever sig vara misstänkliggjord för att ha kriminella avsikter med sin hobby, där man hellre vill bedömas utifrån de kunskaper man har som kan komma arkeologin till nytta. Företrädare för metallsökarhobbyn jämför ofta med hur motsvarande frågor hanteras i övriga nordiska länder där man har en mer tillåtande hållning och i grunden en mer positiv inställning till hobbyn (muntlig kommunikation).

En samlad bild är att orsaken till problemen är osäkerhet kring hur man ska tillämpa det nya regelverket. Därför har länsstyrelserna genom samverkansgruppen Kulturmiljöforum pekat på behovet av en vägledning som bygger på de nya föreskrifterna som trädde i kraft 1/7 2016. En annan del av problemen grundar sig på att lagstiftningen syftar till att stoppa plundring. Hobbyn är intresserad av att bidra till arkeologisk kunskapsuppbyggnad men hindras som det nu fungerar.

Regeringen ser ett behov av att den ökande mängden metallsökarärenden hanteras. Därför finns nu förslag på att införa avgifter för tillståndsprövning för metallsökarärenden. Samtidigt poängterar regeringen att kulturmiljövården bör ta vara på det historieintresse som finns inom hobbyn (Lagrådsremissen Kulturpolitik 2016).

## Utgångspunkter och/eller bedömningsgrunder

Riksantikvarieämbetets utgångspunkter är att se till att lagstiftarens intentioner följs på ett rättssäkert sätt.

Sökande ska uppfatta att tillståndsprövningen gjorts rättsäkert och att det görs enhetligt oavsett vilket län man söker inom. En sökande ska också få information om varför en ansökan avvisas eller avslås.

## Syfte och målsättning

Det råder osäkerhet kring hur det nya regelverket ska tillämpas. För närvarande pågår ett vägledningsarbete på Riksantikvarieämbetet i samarbete med länsstyrelserna. I det arbetet behövs en bild av hur det ser ut idag. Aktuellt här är tillämpningen av regelverket avseende metallsökar användning, det vill säga Kulturmiljölagen (KML) 2 kap 18–20 §§, samt gällande föreskrifter 1/7 2016 för metallsökning (KRFS 2016:1).

Syfte med denna överinseenderapport är att ge en bild av hur länsstyrelsen arbetar med tillämpningen av KML i sin hantering av ansökningar om metallsökaranvändning samt belysa mera generella problem och möjligheter relaterade till metallsökaranvändning. Fokus ligger på att belysa vilka konsekvenser regelverket har och om det finns oönskade effekter som kan åtgärdas som underlättar tillämpningar av regelverket för metallsökning. Om det finns behov ska resultatet av utvärderingen även kunna användas för andra åtgärder som att tillvarata medborgarnas intressen.

En målsättning är att rapporten i förlängningen ska kunna användas som underlag för att utveckla samverkan mellan civilsamhälle och kulturmiljövårdens olika aktörer i frågor kring metallsökaranvändning.

## Frågeställning och metod

Metoden i rapporten utgår ifrån de tre frågorna:

- Hur ser det ut?
- Hur borde det se ut?
- Varför ser det ut så?

### Hur ser det ut?

Fokus i arbetet har legat på att få en nulägesbild av hur man tillämpar regelverket – det vill säga Hur ser det ut? – och då särskilt de fall som visar på variationer i praxis mellan länen. Detta har belysts genom följande metoder för datainsamling:

- en översiktlig genomgång och analys av cirka 400 länsstyrelsebeslut avseende KML 2 kap 18–20 § som inkommit till Riksantikvarieämbetet. Besluten är från perioden 1/7–1/12 2016 och baseras således på de föreskrifter som trädde i kraft 1/7 2016 (ref).
- erfarenheter och förslag från workshop som anordnades tillsammans med 15 länsstyrelser den 18/1 2017 med anledning av vägledningsarbetet kring metallsökarbeslut.
- dialog med fyra länsstyrelsehandläggare från olika län där urvalet gjorts av Kulturmiljöforum, och Länsstyrelsen Stockholm. Urvalet har gjorts för att få en bred belysning av arbetet på olika länsstyrelser.
- dialog med delar av medlemmarna i Sveriges Metallsökarförning med syftet att få en bild av på vilket sätt som regelverket och dess förändringar påverkat metallsökarverksamheten. .

Det huvudsakliga källmaterialet för det här överinseendet har således bestått av länsstyrelsernas beslut i frågor som rör metallsökaranvändning. I dessa beslut saknas i regel själva ansökan. Det innebär att relationen mellan ansökan och beslut inte kunnat belysas utifrån det material som funnits tillgängligt på Riksantikvarieämbetet.

I besluten anges sällan datum för när ansökningarna kommit länsstyrelsen tillhanda. Det innebär att handläggningstidens längd inte kunnat bedömas mer än via muntliga uppgifter från handläggare och sökanden.



### **Hur borde det se ut?**

Tillståndsprövningen ska på ett rättsäkert sätt och regelverket ska tolkas enhetligt över landet. De aktuella besluten har lästs i förhållande till det regelverk som rådde hösten 2016.

### **Vad beror det på?**

Där det bedöms finnas ett glapp mellan regelverket och länsstyrelsernas agerande görs en analys vars syfte är att belysa orsakerna till avvikelserna.

### **Avgränsningar**

Det har inte varit möjligt att inom ramen för den här studien redogöra för och analysera den diskussion som förts kring metallsökaranvändningen i Sverige. Istället hänvisas till en rad inlägg och studier som närmare beskriver problematiken och argumentationen, och då även i en internationell kontext (bilaga 1).

Endast beslut som fattats kring metallsökning 2 kap 18–20 §§ KML ligger till grund för denna studie. Metallsökning kan ingå som arkeologisk metod i forskning och uppdragsarkeologin och beslutas då framförallt enligt 2 kap 11–13 §§ KML. Dessa beslut ingår inte.

### **Regelverket - Hur borde det se ut?**

I Sverige krävs tillstånd för att använda metallsökare (2 kap 18–20 §§ KML). Syftet är att förhindra plundring av fornlämningar. Länsstyrelserna kan ge dispens för användning av metallsökare för hobbyutövare och näringsidkare. Anställda vid Riksantikvarieämbetet och den som utför länsstyrelsens uppdrag behöver inte tillstånd. Det gäller också för militären och andra myndigheter som dock inte får använda metallsökare i syfte att leta efter fornfynd.

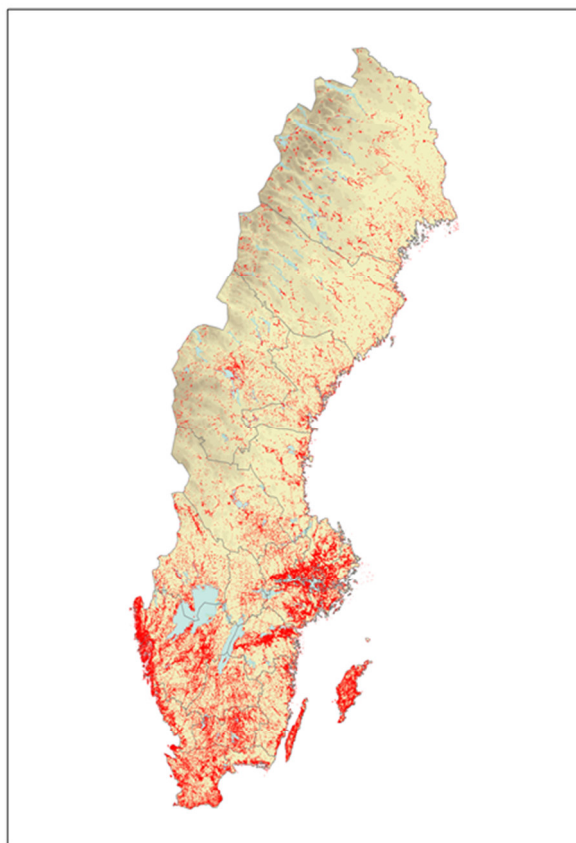
En av intentionerna med nuvarande regelverk är att möjliggöra en användning av metallsökare utan att det leder till att fornfynd påträffas eller att fornlämningar skadas. Den som vill använda metallsökare måste söka tillstånd, och beskriva var metallsökaren är avsedd att användas till. Detta prövas av länsstyrelsen. Länsstyrelserna ska bedöma sökområdena restriktivt, det vill säga ”hellre fälla än fria”.

Föreskrifterna och de allmänna råden anger att tillstånden är personliga och att giltighetstiden för ett beslut ska anpassas efter det geografiska området och syftet med användningen.

För privatpersoner som vill använda metallsökare för hobbyverksamhet gäller att syftet med metallsökningen ska vara något annat än att hitta fornfynd eller fornlämningar. Bedömer länsstyrelsen att en metallsökningsinsats riskerar att generera fornfynd eller nyfynd av fornlämningar ska ansökan avslås. Tillståndsgivningen ska vara särskilt restriktiv inom de fornlämningstätaste platserna i landet.

Enligt föreskrifterna bör länsstyrelsernas bedömning av ett metallsökarärende göras på liknande sätt som för en arkeologisk utredning enligt 2 kap 11 § KML. En sådan utredning består ofta av genomgångar av kartor, litteratur och arkiv som tillsammans ger en bild av landskaps- och bebyggelseutveckling över tid. Denna ligger till grund för att bedöma om det kan finnas fornyfynd eller oregistrerade fornlämningar inom ett område.

Sökande ska uppfatta att tillståndsprövningen gjorts rättsäkert och att det görs enhetligt oavsett vilket län man söker inom. En sökande ska också få information om varför en ansökan avvisas eller avslås.



Figur 2 Kända fornlämningar i Sverige. De rödmarkerade områden kan ses motsvara fornlämningstäta områden i Sverige.

## Hur ser det ut idag?

### Besluten

Inledningsvis ska framhållas att de beslut som studerats har fattats under det första halvåret efter att nya föreskrifter och allmänna råd funnits. Det får anses vara en förhållandevis kort period för att det nya regelverket ska hunnit sätta sig. Det kommer till uttryck i länsstyrelsernas efterfrågan på vägledning till föreskrifterna, vilka är under utarbetande i dialog med länsstyrelserna.

I besluten anges sällan datum för när ansökningarna kommit länsstyrelsen tillhanda. Det innebär att handläggningstidens längd inte kunnat bedömas mer än via muntliga uppgifter från handläggare och sökanden.

De allra flesta ansökningarna under aktuell period avser hobbyutövning. Vanligast är att sökanden avser att leta efter sentida föremål på och omkring badstränder. Det finns även enstaka ansökningar som avser att leta reda på gränsmarkeringar, taggtråd och skrot. Några ansökningar handlar om att återfinna ett i specifikt föremål med stort (affektions)värde. I några fall är sökande näringsutövare.

Ändamål med en annan natur kan avse lokalisering av ledningar, cisterner, och metaller i virke inom sågverksamhet. Hit hör även ett område i Norrland där man avser att söka efter meteoriter.

## Bedömningar

Förhållandevis få ansökningar avslås vilket rimligen innebär att de sökande generellt har god kunskap om vilka områden som bedöms vara fornlämningstäta och därmed också medför stor risk för att hitta fornynd. Ytterst få ansökningar gäller områden med kända fornlämningar.

I ett enstaka fall har metallsökning tillåtits i områden inom vilka det finns övriga kulturhistoriska lämningar. Ändamålet i det fallet var att eftersöka en borttappad ring.

I de fall länsstyrelserna avslår en ansökan ges en mer utförlig motivering. Utifrån beslutens motiveringar förefaller bedömningarna vara välgrundade och bygger på fornlämningsbilden och kunskapen om den bebyggelsehistoriska utvecklingen. Exempel på det är när man hänvisar till ett topografiskt läge eller förhistoriska strandlinjenivåer där man ofta gör fynd i samband arkeologiska undersökningar.

I några enstaka fall går det att se skillnader i hur bedömningar görs. Ett exempel är ett fall där en ansökan avslås trots att avståndet mellan sök område och fornlämning är långt (mer än 100 meter). I ett annat fall beviljas metallsökning för ett sök område som ligger dikt an mot en fornlämning.

Andra exempel på bedömningar är svårare att värdera är där man avslagit sökning:

- där sök område och lämningar ligger i vitt skilda topografiska lägen eller
- där närmaste registrerade lämning är en naturbildning, en övrig kulturhistorisk lämning eller en odaterad torplämning.
- där enda motivet är ”bra topografiskt läge”.

## Klarerade områden och förenklade beslut

I tre län – Halland, Östergötland och Skåne – tillämpar länsstyrelsen ”förenklad handläggning/beslut” som avser avgränsade områden där man sedan tidigare bedömt att risken för fornyfynd eller fornlämningar är mycket liten. Det rör sig uteslutande om (bad)stränder. För de sökande innebär det att de endast behöver ange vilket område de vill söka på samt personuppgifter.

Denna typ av beslut har kommit till för att förkorta och förenkla handläggningen i dessa län. I Halland och Östergötland utgörs över 50 procent av ansökningarna av denna typ av miljöer. Man menar att det har haft mycket positiv effekt för den samlade handläggningen.

## Avvisade ansökningar

Det finns ett antal avvisade ansökningar i materialet. Skälet till avvisningarna är att ansökan inte varit komplett och att sökanden inte kompletterat ansökan inom stipulerad tid. I de flesta avvisningsbesluten finns uppräknat vilka uppgifter som saknats. En del av avvisningarna handlar om brist på kontaktuppgifter till fastighetsägare. Andra handlar om att sökområdet inte godkänts.

## Generella ansökningar inom ramen för näringsverksamhet

Mycket få beslut rör näringsutövare. En firma har under perioden sökt tillstånd i fyra län för att på uppdragsbasis rensa spikstock på sågverk samt annan uppdragsverksamhet avseende att finna borttappade föremål på markytan.

De fyra länen hanterar ansökan på olika sätt. Skåne ger ett generellt tillstånd men ställer krav på igångsättningsmeddelande fem dagar före arbetets genomförande med sökområdet angivet. Om inget besked kommer från länsstyrelsens handläggare kan sökningen genomföras vid utsatt tidpunkt. De övriga tre länen avslår allt utom användning i sågverkssammanhang.

Ett annat företag har generellt tillstånd för Skåne län att söka efter borttappade föremål, rensning och avlägsnande av metallsrot i jordbruksmark, beteshagar och runt bryggor och stränder, miljöarbete och naturvårdarbete samt lokalisering av ledningar under mark. Villkoret är att det gäller ytligt liggande föremål och föremål liggande på sjöbotten. Tillståndet medger inte företaget att gräva på metallsökarens utslag.

## Justeringar av områden – eller inte

Det finns några få exempel på fall där länsstyrelser justerat avgränsningen av sökt område och givit tillstånd. I dessa fall har man avgränsat mot det man bedömt som riskområde eller där det finns registrerade lämningar.

Samtidigt finns länsstyrelser som avslår en ansökan av ett helt sökområde trots att bara en mycket liten del av sökområdet rymmer fornlämning eller risk för fornlämning.

## Registrering av ”arkivfynd”

I några fall har länsstyrelsen i sin utredning konstaterat oregistrerade fornlämningar inom ett område som man söker tillstånd för. Det kan röra sig om kartstudier som visar att det funnits en medeltida gård eller by som inte finns i Fornminnesinformationssystemet. I de fallen har ansökningarna fått avslag.

## Allemansrätt och fastighetsägarskap: tillåta eller förbjuda grävning?

När det gäller allemansrättens betydelse för länsstyrelsernas tillståndsbeslut uttrycker man sig olika. Andemeningen är nog densamma, nämligen att grävning förutsätter samtycke från fastighetsägaren. Några medger användning av metallsökare men inte grävning utan fastighetsägarens tillstånd, men då (sannolikt) underförstått att man får hitta och ta tillvara föremål som ligger på markytan.

- Några länsstyrelser anger att det krävs markägartillstånd (underförstått att man avser att gräva) för att få tillstånd.
- I ett fall anges att markägaren ”bör” kontaktas trots att sökanden angett att man inte avser att gräva. Fallet avsåg sökning på badstrand.
- I vissa fall tillåts utan samtycke från markägare sökning och grävning på den delen av stränder som saknar vegetation.
- I andra fall villkoras tillstånd till grävning med att tillstånd också måste sökas av markägaren.
- Där det inom strandområdet finns vegetation tillåts endast metallsökning och insamling av föremål på markytan, men inte grävning. Detta med hänvisning till att fastighetsägarens tillstånd annars måste inhämtas.
- En person ska rensa en hästhage på metallskrot på beställning av fastighetsägaren. Trots bedömningen att risken är liten för fornyfynd tillåts inte grävning.

## Handläggningstidens längd

I de beslut som studerats saknas i regel uppgift om när ansökningar kommit till länsstyrelsen. I Halland är tiden mellan inkommen ansökan och beslut normalt 4–6 veckor för förenklade beslut och övriga beslut mellan 3–6 månader.

## Personlig ansökan eller inte. Ett eller flera områden i ett beslut.

Det finns en viss variation i hur man hanterar detta på de olika länsstyrelserna. Länet är olika tydliga beroende på vem beslutet gäller.

- Det finns exempel på ansökningar med sökande som enda namngivna person men där beslutet gäller fler icke namngivna personer vilket strider mot 2 § p.2 i föreskrifterna. Detta kan gälla beslut för ett eller flera områden.
- Det finns exempel på beslut som gäller flera namngivna personer.

- Ett par län har lämnat tillstånd för områden där minderåriga ska använda metallsökare under villkoret att det sker under sökandes ansvar och uppsikt.
- I vissa län skrivs genomgående ett beslut för varje sökt område. I andra län kan ett beslut omfatta flera områden.
- I Norrbotten ges tillstånd för omfattande områden för att leta efter meteoriter. Områden med fornlämningar eller risk för fornlämningar har på länsstyrelsens initiativ undantagits.

### Tillståndens giltighetstid

De flesta ansökningarna avser generell tillståndsansökan, återkommande avsökningar. Tillstånd har varierande giltighetstid som kan sträcka sig upp till 29 månader, medan normalfallet är 12–24 månader.

För ansökningar som avser en mer specifik insats på en plats ges i regel en kortare giltighetstid.

Ett av företagen har fått en giltighetstid på 36 månader. Ansökan avser att lokalisera fjärrvärmerör.

### Villkor – upplysning

Besluten har i princip likartat innehåll. Däremot skiljer sig de åt vad gäller disposition och framförallt hur utförliga villkoren är och uttrycks och hur omfattande (övriga) upplysningar är.

### Krav på rapportering

I de fall det finns krav på rapportering så uttrycks de i regel under villkorsavsnittet i besluten. Kraven skiljer sig markant åt mellan länen. Här finns allt från inga rapporteringskrav alls till krav på tämligen utförlig rapportering: ”Inom två månader skall sökanden avrapportera med text, kartor och foton kring undersökningens resultat. Föremål med ålderdomlig prägel ska fotograferas så att länsstyrelsen kan bedöma deras ålder.”

En länsstyrelse uppmanar sökanden att anmäla myntfynd till Myntkabinettet.

En del länsstyrelser bifogar mallar för att underlätta för sökande att uppfylla villkoren.

### Länsstyrelsens representanter om läget kring metallsökartillstånd

Genomgången av besluten har kompletterats med intervjuer av fyra handläggare från länsstyrelserna i Östergötlands (Bertha Amaya Ekstrand), Hallands (Jenny Nord), Kalmars (Jenny Sundström) och Södermanlands län (Cecilia Grusmark). Här följer en sammanställning av svaren från dessa.

### **Hur kommer ett metallsökarärende normalt in, hur är dess kvalitet?**

Ansökningarna kommer normalt in med vanlig epost eller via epost med ifylld blankett. I varierande grad används de blanketter som finns på respektive länsstyrelses hemsida. I de län blanketten används i mindre omfattning bedömer man att den är svår att hitta.

Man har haft dialog med Sveriges Metallsökarförening (SMF) för att uppmuntra till att använda de blanketter som finns. Där har SMF själva skapat en e-tjänst utifrån de olika länsstyrelsernas blanketter men enligt uppgift är den inte kompletterad med fastighetsbeteckning eller fastighetsägare.

I Halland och Östergötland görs mer än hälften av ansökningarna via det förenklade förfarandet. I dessa behöver sökande i princip bara fylla i personuppgifter. De aktuella områdena är redan givna och granskade och avser stränder där man bedömer att man allemansrättsligt kan gräva i sanden.

Kvaliteten på ansökningarna varierar mellan länen. För vissa är ansökningarna bra och uppfattas inte som ett större problem i sig medan andra behöver begära kompletteringar. Man har på de olika länsstyrelserna lagt ner en del arbete på ansökningsformulär och på anvisningar för hur man gör en karta till ansökan.

Oftast är kartan som brister genom att den inte klart visar var sökområdet är belägna eller också saknas kartan helt. Ett annat vanligt tillkortakommande är bristen på fastighetsbeteckning och tillstånd för att få gräva på ägarens mark.

Handläggs ärendet på samma sätt som för exempelvis uppdragsarkeologin eller hur är den normala gången? (Bortsett från de förenklade besluten med klarerade områden).

Metallsökarärendena är uttalat nedprioriterade i förhållande till samhällsbyggnadsärenden. Regeringen har pekat på att framförallt ärenden som rör bostadsbyggande och bredband skall prioriteras. Samtidigt gör man på flera länsstyrelser periodvisa satsningar för att se till att när man väl tar sig an hobbyns ansökningar göra det så effektivt som möjligt.

Metallsökarärenden bedöms på samma grunder som om en arkeologisk utredning enligt KML. Om det finns indikationer på att det finns oregistrerade fornlämningar inom eller nära sökområdet ger man avslag. (I en uppdragsarkeologisk kontext hade detta lett till en arkeologisk utredning).

I de fall en ansökan gäller stora områden ombeds ibland sökande att avgränsa dem för att passa det uppgivna syftet. Det kan exempelvis handla om att man vill gå längs en ägo gräns för att leta rester av en gammal taggråd. Då behöver man inte tillstånd för mer än kring gränsen, inte en hel markyta.

### **Vad är det som normalt sett tar längst tid vad gäller ett metallsökarärende?**

Hanteringen av överklaganden tar mycket handläggningstid. Det leder i sin tur till ännu längre väntetider för andra metallsökarärenden.

Ofta räcker inte informationen i Fornminnesinformationssystemet (FMIS) till för bedömningar utan man måste som handläggare konsultera andra källor för att få till ett fullgott, rättsäkert kunskapsunderlag. Det tar alltid mycket tid i anspråk. Det gäller i synnerhet i de fall där ett beslut avser ett avslag. Där läggs särskild omsorg på att beskriva skälet till avslaget, eftersom man ofta kan räkna med överklagan.

En handläggare pekade på det pedagogiska problemet med att förklara att det i fornlämningsrika trakter är närmast omöjligt att hitta lågriskområden.

I de län man digitaliserar kartunderlagen tar även den hanteringen tid.

I de fall en insats genererar fynd så tar hanteringen av dessa en hel del tid. De flesta länsstyrelserna har problem med att ta hand om fynden. Det kan även vara omständligt att få in fynden från den som hittat dem för bedömning. Fyndbestämningar är i många fall svåra och kan kräva konsultationer med flera experter. Man saknar utrymmen att förvara föremål på länsstyrelserna. Till det kommer även fyndanmälan till Riksantikvarieämbetet med mera.

En handläggare påpekar att det finns en fördel med framtagandet av kunskapsunderlag i och med att man samtidigt bygger upp en generell kunskap om länets kulturmiljöer. Men i den dagliga verksamheten kan man sällan dra nytta av den kunskapen i t e x samhällsbyggnadsärenden.

### **Vad ser du som mest problematiskt med metallsökarärenden?**

Det generella problemet är att man vill hinna med alla ärenden men att samhällsbyggnadsärendena alltid måste gå före. Man är medveten om att det påverkar hobbyn som får stå tillbaka med långa ledtider som resultat.

Ofullständig ansökan, ansökningar som avser stora sökområden samt enskilda ansökningar om tiotals sökområden är problematiska att hantera.

Fyndhanteringen har tidigare nämnts och beskrivs som ett problem i och med att man saknar förvaringsmöjligheter och ibland kunskaper om att bedöma fynden.

Handläggarna uppfattar att de allra flesta sökanden förstår och respekterar både regelverket och bedömningarna. Det som är mer problematiskt är ansökningar för områden där man vet att länsstyrelsen bedömer att risken för fornlämningar är stor och därmed kan förvänta sig ett avslag. Dessa avslag leder ofta till överklaganden. Det finns även enstaka personer inom metallsökarrörelsen som är mycket offensiva och där det förekommit situationer som uppfattats som hotfulla.

Överlag menar man att relationerna blivit bättre och att man gärna skulle lagt mer tid på att underhålla och utveckla kontakterna med metallsökarrörelsen. Man ser gärna att det görs mer samordnade insatser för att utveckla dialogen.

I ett län framhåller man att det finns en konflikt mellan hobbyn och vetenskaplig verksamhet. Där har länsstyrelsen i sin roll svårt att göra något för att överbygga den motsättning som finns.



### **Har du förslag på förbättringar som på något sätt kan underlätta för länsstyrelserna och sökanden?**

Vissa länsstyrelser menar att man kan förtydliga anvisningarna för ansökningar och även förbättra informationen. Kan man få alla ansökningar kompletta genom att använda befintliga blanketter menar man att mycket är vunnet. Andra län menar att man gör mer än tillräckligt avseende information och stöd till sökanden.

Har du funderingar och/eller idéer om förändringar och förbättringar av regelverket och stöd (lag, föreskrifter, anvisningar, mallar, kartverktyg etc.) som skulle underlätta för länsstyrelserna och sökanden?

Ett län pekar på att länsstyrelserna borde ha en gemensam uppsättning mallar och blanketter. Man föreslår även att ta fram exempel på hur sökande kan hitta kartunderlag och hur dessa ska utformas för en ansökan. Målet ska vara att man inte ska behöva begära kompletteringar.

Andra förbättringsområden som nämns är bättre kartverktyg, informationsinsatser, digital ansökan m.m.

En av representanterna förslår att man klarerar fler områden som inte kräver någon ansökan alls. Man pekar här på de ”strandpaket” man har som underlättar handläggningen avsevärt.

En annan förenkling som skulle spara tid är om söktyorna kunde skickas in som GIS-filer via en e-tjänst istället för som idag som bilder.

Att utveckla pedagogiken kring att förklara ”det dolda kulturlandskapet” och dess värden är ett annat förslag. Det är en utmaning att förklara att FMIS är ett signalsystem och endast en bråkdel av fornlämningarna som finns är registrerade. Det skulle kunna innebära att man undviker att få in ansökningar i fornlämningstäta områden.

I dialogen med metallsökarrörelsen ser man ett behov av att få förståelse för att samhällsbyggandsärendena prioriteras. Enstaka personer som skickar många ansökningar blockerar för andra sökanden. Där ser man hellre att sökanden går samman och söker gemensamt för samma områden. Likartade problem finns när det gäller att hantera stora sökområden. Där ser man gärna en form av begränsning för hur stora områden man kan ansöka för.

En länsstyrelse upplever att överklaganden av beslut är ett sätt att ifrågasätta om bedömningarna är ärliga och kunskapsbaserade. Överklagningar tar handläggningstid från i första hand andra metallsökarärenden.

### **Känner du till lösningar eller har du idéer om hur man skulle kunna ta tillvara det engagemang och historieintresse som finns i metallsökarrörelsen, till exempel metallsökarevent?**

Flera län ser positivt på att man inom kulturmiljövården skulle ta initiativ till att kanalisera det historieintresse som finns i hobbyn. Att förena hobbyverksamhet med det kulturmiljöarbete som drivs skulle alla tjäna på. Här kan exempelvis ett länsmuseum eller ett forskningsprojekt fungera som huvudman och säkra kvaliteten. Man poängterar att det inte är länsstyrelserna som ska hålla i denna verksamhet utan de ska ha rollen som prövande instans.

Kalmar pekar på en positiv verkan av tillståndsplikten. Den har blivit tydlig för allmänheten som därigenom håller ögonen på verksamheter som kan utgöra plundring.

I Östergötland har man gett tillstånd till två olika evenemang. Ett mindre i samband med ett evenemang i Norrköping, där SMF visade upp sin verksamhet och hur detektorerna fungerade. Det andra evenemanget var en träff som pågick i fyra dagar med medlemmar från hela landet. Där deltog även forskare. Länsstyrelsen genomförde tillsyn och hade en bra träff med deltagarna vilket uppskattades mycket av alla. Man menar att den här typen av möten är viktiga för att få till stånd goda relationer.

Representanten från Östergötlands län menar att man ska utveckla relationen med hobbyn i och med att den nu finns och inte kommer att försvinna. Man är här inte helt övertygad om att avgiftsbeläggning är rätt väg att gå utan man bedömer att det finns en risk för försämrade relationer vilket leder till andra (tidskrävande) problem.

I Halland genomförde SMF en träff som resulterade i ett uppmärksammat skattfynd från 1500-talet. Några viktiga lärdomar man drog var att det behövs expertis som leder förberedelserna och som deltar på plats under själva undersökningen. I den rollen ingår att ha koll på att undersökningsplanen följs, säkra dokumentationen och bedöma eventuella fynd. En "platsledare" ska ha kompetens att bedöma när/om det är dags att avsluta sökandet. Länsstyrelsen hade inte begärt att det skulle finnas expertis på plats. För att underlätta både för föreningen att göra rätt bedömningar i fält och för efterarbetets smidighet hade en närvarande antikvarie varit ett bättre val. Om det skulle bli aktuellt igen kommer man att vara betydligt mer noggranna med arrangemangets planering, utformning, metod och deltagande expertis. Man hade då hanterat det mer som en utredning till vilken med tillhörande undersökningsplan.

Representanten från Halland föreslår vidare att metallsökarevenemang skulle kunna göras i samverkan med forskningsinstitutioner eller med regionala museer för att under vetenskaplig ledning söka genom vissa områden. (Det vill säga att metallsökningen bedöms enligt 2 kap 11-13 §§ enligt Kulturmiljölagen.). Men handläggaren poängterar att det inte är länsstyrelsens sak att skapa dessa samarbeten utan att deras roll är att bedöma om en undersökningsplan för ett vetenskapligt projekt är tillåtligt. Metallsökningsträffar kan även ske som samarrangemang mellan exempelvis regionmuseum och en förening. Det kan fungera bra förutsatt att alla är med på vilka spelregler som gäller. Där måste ett arrangemang även ta höjd för att efterarbetet görs och att eventuella fynd tas tillvara.

### **Något annat du vill lyfta fram kring regelverk och tillämpning eller kring ökad samverkan?**

Östergötland pekar på att man är positivt inställda till att SMF-medlemmar hjälper till vid utgrävningar.

Det behövs en bättre och tydligare process för hur fynden ska hanteras. Länsstyrelserna har generellt ingen kapacitet eller möjlighet att ta hand om fynd på ett vettigt sätt. Ett förslag är att om inte det regionala eller kommunala museet har kapacitet, skulle exempelvis Statens Historiska Museum kunna fungera som tillfällig fyndförvaltare.

### **Varför vill man ägna sig åt metallsökning?**

#### **Enkäten**

Med avsikt att få en dokumenterad bild av varför man vill ägna sig åt metallsökning genomfördes en enkätundersökning under november och december 2016. Enkäten utarbetades av Lars Lundqvist tillsammans med SMF där 77 av föreningens 210 medlemmar svarade.

Medlemmarna uttrycker överlag en önskan att hjälpa kulturmiljövården och forskningen att ta tillvara föremål som ligger i ploglager, det vill säga fornfynd som påverkas av plöjning, kemikalier och försurning. Många vill mycket gärna verka i ett arkeologiskt sammanhang och bidra med sin specialistkompetens. I andra hand vill man gå på egen hand men i så fall med koppling till och i nära dialog med länsstyrelse och museum.

Medlemmarna är överlag ganska nöjda med att leta på marker där man kan hitta föremål från senare tid, bidra till att hitta borttappade föremål eller annat som är litet udda och väcker intresse av ett eller annat skäl.

Även om det är historieintresset som ytterst driver medlemmarna finns andra skäl till att man vill använda metallsökare. Den sociala aspekten är viktig och de flesta metallsöker helst tillsammans med andra. För många handlar metallsökande om att koppla av och få en ursäkt att komma ut och röra på sig, ett sätt att få avbrott i vardagen. Det finns även ett miljöintresse hos många där man känner att man gör nytta genom att rensa bort skräp som kan skada djur och människor, framförallt på badplatser, lekplatser och i parker.

Några få medlemmar anger ekonomiska skäl som drivkraft att utöva hobbyen. Där det är tillämpligt handlar det då om att utföra tjänster eller hitta moderna mynt eller föremål som lagligt kan omsättas i pengar.

Många medlemmar har ett intresse för myntsamlade. Men det är få som anger att det är den viktigaste drivkraften till att ta med en metallsökare ut i fält.

Intresset för att bidra till polisens och militärens arbete finns, men tillhör det lägst rankade motivet till varför man metallsöker.

I enkäten kunde man även lämna kommentarer. Här är ett urval (som delvis språkredigerats):

*”Att få lära mina barn att historia inte bara finns i böcker, utan också där du går, plöjer, badar, rastar och springer, leker och där man sätter ner sina fötter när man vilar.”*

*”Jag köpte just en ny detektor till min äldsta dotter. Jag tror och hoppas att RAÄ släpper fram de som är seriösa. Metallsökning är ju inte direkt livshotande, som Systembolaget...”*

*”Det spelar ingen roll om jag går en hel dag utan att hitta något eller om jag bara hittar kapsyler. Jag tycker det är lika roligt och avslappnande ändå. Vi finns här med vår kunskap. Varför inte utnyttja den? Helt obegripligt för mig att det inte görs!”*

*”Hjälpa människor att hitta borttappade föremål med högt affektionsvärde. Det finns inget som är mer tillfredsställande. Vid några tillfällen har jag avstått från att ta emot hittelön.”*

*”Upplevelsen av gamla föremål ger en utmaning i att finna den historiska kopplingen och med människors liv i en svunnen tid.”*

*”Jag vill att fler skall få upp ögonen för denna roliga hobby och att vi tillsammans skall kunna utöva den utan problem. Vill även lära mig mer om vårt lands stolta historia.”*

### **Hur uppfattas metallsökarsystemet?**

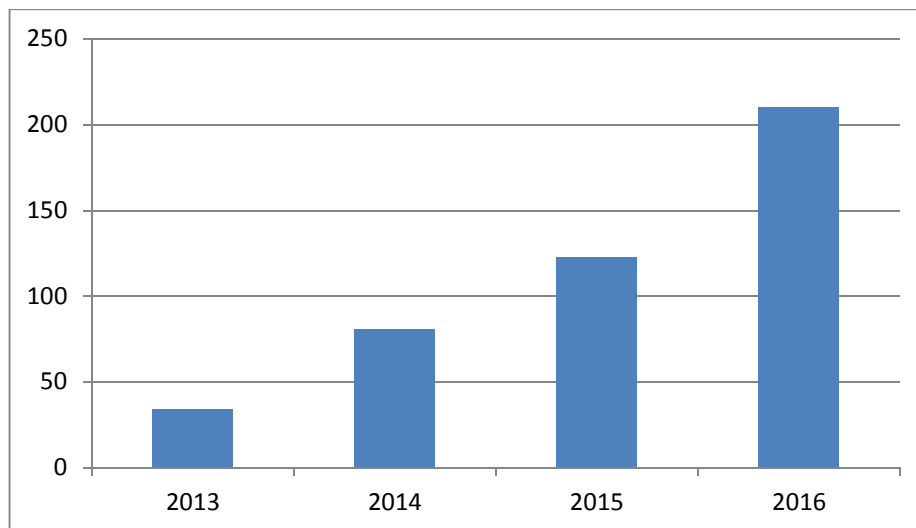
Här följer några exempel på hur man från sökandens sida uppfattar metallsökarsystemet. Dessa exempel gör inte anspråk på att vara kompletta eller på att ge en heltäckande bild av hur det ser ut i alla län.

En person uppfattar tillståndsprovningen ”som en lottodragning” samt att den saknar logik. Man har svårt att förutse om man får tillstånd att söka eller avslag på ansökan. ”Däremot är handläggarna trevliga och oftast väldigt bra att prata med. Men [jag] tror att de är "livrädda" för att ta fel beslut och då hellre nekar än friar.”

Sveriges Metallsökarförening med flera pekar på problemet med att man ofta hittar mynt eller enstaka föremål från tiden före 1850, föremål som kulturarvsmyndigheter och forskning har mycket litet intresse för. Trots det leder oftast fynd av denna typ till återkallat tillstånd, och då av hela sökområden.

Ett problem för hobbyutövarna är att få markägartillstånd från kommuner. Kommunerna vet inte hur de ska hantera frågan och kommunerna gör olika.

Ansökningarna omfattar i regel flera områden då sökande vill säkra upp att ha minst ett område att kunna metallsöka inom. Att söka för endast ett område riskerar att man vid ett avslag blir utan sökområde. Det kan leda till att man under ett år inte kan utöva hobbyn.



Figur 3: Antalet medlemmar i Sveriges Metallsökarförening 2013–2016 uppvisar en stadig ökning. Under samma period har 54 personer lämnat föreningen. (Källa: Robbin Ask, ordförande i SMF)

Det är inte ovanligt att de som har möjlighet reser utomlands för att delta på metallsökarträffar. Danmark och Storbritannien är två exempel på resmål. Det finns ett väletablerat och ömsesidigt uppskattat samarbete mellan dansk kulturmiljövård och en grupp svenska hobbyutövare.

I metallsökarkretsar är man inte nöjd med de långa handläggningstiderna. Man pekar på att man ibland får svårbegripliga inskränkningar i sitt beslut och även får villkor som är svåra att uppfylla. Många upplever även att det finns ett godtycke i bedömningar och att länsstyrelserna tillämpar regelverket på olika sätt. Det har förekommit JO-anmälningar och en rad överklaganden vilka även de ökar på handläggningssituationen på länsstyrelserna.

De svenska hobbyutövarna jämför sig med de danska metalldetektoristernas status och möjligheter att utöva sitt intresse. Det saknas inte problem inom dansk detektorarkeologi som dels beror på verksamhetens omfattning, dels på att det även finns inslag av oseriösa hobbyutövare<sup>1</sup>. Skillnaden är att det danska systemet bygger på en tradition av förtroende och samskapande och där inte minst museerna tagit en viktig roll.

<sup>1</sup> Andres Dobat, (lektor, Århus universitet, muntligen kommunikation 2017-03-08. Videnskab.dk <http://videnskab.dk/kultur-samfund/private-arkaeologiske-fund-drukner-i-succes> läst 2017-03-08.

Den danska metallsökarrörelsen (och även de som letar fornyfynd utan metallsökare) har bidragit till ny kunskap om förhistorien som inte varit möjlig utan civilsamhällets engagemang och en museiverksamhet som utnyttjar den kraft som finns i rörelsen.

Här följer ett belysande exempel på danska museers syn på hobbyn, uttryckt i en metallsökargrupp på Facebook med 3500 företrädesvis danska följare:

*” Til admins og brugerne af Detektor Danmark.*

*Som fagarkæologer vil vi gerne sige nogle korte ord om Detektor Danmark. Denne forum er simpelthen guld værd for alle os på museer eller universiteter som arbejder med detektorfund! Så simpelt kan det siges! Detektor Danmark er det eneste sted hvor vi har mulighed for at komme i kontakt med (næsten) hele det Danske detektormiljø. Det har mange af os gjort brug af og det håber vi også at ville kunne i fremtiden.*

*Detektor Danmark er også det sted hvor vi kan være med når stort og småt kommer frem af mulden. Når detektorbrugere gør fund som tilføjer ny viden til kendte forhold, og fund som grundlæggende rocker ved vores forståelse af Danmarkshistorien. Mange af os er selv aktiv på siden og prøver at hjælpe så godt vi kan med ID og andre forhold. Vi nyder hvert besøg på siden og ville være meget kede af hvis denne mulighed en dag ikke skulle være der længere.*

*Detektor Danmark er et af de mange grunde hvorfor Dansk metaldetektorarkæologi har udviklet sig til den succeshistorie (set med fagarkæologens øjne) som det er – i modsætning til forholdene i så mange andre lande i verden, hvor detektorbrugere er underlagt en restriktiv lovgivning.*

*Så herfra en stor tak til administratorerne på siden for deres indsats. Og her tror vi faktisk at kunne tale for de fleste af vores kollegaer.*

*Vi håber I vil 'keep up the good work'*

*Hilsen,*

- Mogens Bo Henriksen (Arkæolog og museumsinspektør ved Odense Bys Museer)*
- Torben Trier Christiansen (Arkæolog og museumsinspektør ved Nordjyllands Historiske Museum)*
- Andres Dobat (Arkæolog og lektor ved Aarhus Universitet)”*

## Hittills gjorda insatser för att hantera det ökande antalet ansökningar

Inom kulturmiljövärdnaden har man sökt lösningar för att komma tillrätta med en alltmer svårhanterlig situation:

- ”Hallandsmodellen”: Länsstyrelserna i Halland, Östergötland och Skåne har infört ”förenklad ansökan” för områden där man bedömt att risken för fornyfynd är minimal och där hobbyutövarna ändå kan finna föremål av intresse. Det rör sig genomgående om allmänna badstränder utmed hav och sjöar.

– Man har även skapat blanketter för att få mer kompletta beslutsunderlag och anvisningar som underlättar för sökande och handläggare.

– Ett annat exempel är att man deltagit i metallsökarträffar och haft dialog med metallsökarrörelsen.

Men detta har inte löst problemet med arbetsbelastningen på länsstyrelserna. Man vill nu införa avgifter för ansökningar vilket förväntas dämpa inflödet av ansökningar (Lagrådsremissen Kulturpolitik 2016).

Inför förslaget om införande av avgifter för tillståndsprövning uttrycker metallsökarrörelsen både uppgivenhet och besvikelse. Man menar att kulturmiljövården hellre borde dra nytta av det engagemang och kompetens som man kan erbjuda. Det kan ses i relation till regeringens lagrådsremiss där man betonar betydelsen av att kulturarvssektorn för en dialog med civilsamhället och där metallsökning kan vara ett område inom vilket man kan samverka för att utveckla kunskapen om kulturmiljön och samtidigt höja förståelsen för regelverkets skyddande syften. Överlag ser man från länsstyrelserna sida positivt på det men uttrycker samtidigt att det inte rymms inom sin verksamhet. Man ser hellre att en annan kulturmiljöaktör tar initiativet, exempelvis ett museum med arkeologisk kompetens och verksamhet.

### Vilka är orsakerna till skillnaderna mellan önskvärt och faktiskt tillstånd?

Nu gällande föreskrifter har funnits under ett halvår och vägledningsarbetet pågår. Det är normalt sett en kort tidsperiod och kan vara en förklaring till att det finns variationer i tillämpningen mellan olika länsstyrelser. Kommande vägledningar och allmänna råd kan därför ha en viktig roll att fylla.

En av intentionerna med nuvarande regelverk är att möjliggöra användning av metallsökare utan att det leder till att fornyfynd påträffas eller att fornlämningar skadas. Med utgångspunkt från länsstyrelsens beslut uppfylls den målsättningen väl.

Det som skapar merarbete och i viss mån behov av töjning är den nyligen satta tidsgränsen 1850 för att definiera ett föremål som fornyfynd. Mynt och andra metallföremål från 1700-talet och framåt är mycket vanliga ute i markerna. De har dock generellt litet eller inget värde för forskningen och kulturmiljövården. Följden av det är att länsstyrelserna har att ta hand om inlösenpliktiga fynd. Påträffas föremål under metallsökning som misstänks vara äldre än 1850 så återkallas tillståndet till sökning. Därtill får länsstyrelserna att hantera föremål som ofta behöver typbestämmas och kräver både förvaring och hantering.

De normalt långa handläggningstiderna, från ansökan till beslut, upplevs av både handläggare och sökande som besvärande, inte minst bristen på förutsägbarhet. I vissa län har man valt att peka ut klarerade områden, det vill säga områden där risken är minimal att påträffa fornyfynd och där det dessutom är okontroversiellt att gräva efter föremål. Förfarandet ”förenklad handläggning” har rationaliserat handläggningen avsevärt.

I ett idealt tillstånd ska kommunikationen mellan sökande och länsstyrelserna fungera så att det råder en ömsesidig förståelse för hobbyns respektive myndighetsutövningens olika mål och syften. Samtidigt kommer det alltid finnas tillfällen där det finns en intressekonflikt, som leder till överklaganden. Dessa är viktiga för att få till en rättspraxis för de fall där regelverket inte räcker till som rättesnöre. Det är – som i all myndighetsutövning – angeläget att en myndighet, främst i sina avslagsbeslut, kan förklara varför man kommit fram till att en ansökan inte kan beviljas. Målet är att sökanden ska förstå varför, även om hen inte håller med.

Man kan konstatera att kulturmiljövården/arkeologin är kluven inför den ständigt växande hobbyrörelsen. En smula förenklad kan man säga att det finns två huvuduppfattningar. En säger att hobbysökare borde integreras i kulturmiljövården och forskningen på liknande sätt som i Danmark där det finns en nära samverkan mellan professionella arkeologer och detektorister. Den andra synen utgår från att hobbyverksamheten ska begränsas till att leta efter sentida föremål och hållas utanför forskningen och kulturmiljövården.

## Slutsatser och rekommendationer

### Länsstyrelseperspektivet

Länsstyrelsens beslut visar att syftet med lagstiftningen följs, nämligen att minimera risken för att hitta fornyfynd eller fornlämningar. I tveksamma fall förefaller man oftast välja att inte ge dispens. I dialogen med metallsökarrörelsen framkommer att det är motiven i de tveksamma fallen som man har svårt att förstå. Därmed inte sagt att bedömningen är fel. Här finns en pedagogisk uppgift att fylla.

Länsstyrelserna gör olika i de fall när endast en del av sökta området uppvisar risk för fornlämningar. Vissa länsstyrelser justerar sökområdet, andra ger avslag för hela området. Med tanke på konsekvenserna för sökanden kan det finnas anledning att tillämpa samma praxis. Där bör man våga in att en förnyad ansökan med ett justerat sök område leder till ytterligare väntan för den sökande.

Generella tillstånd för näringsidkare behöver specificeras i en vägledning för en mer enhetlig handläggning.



I de fall man finner fornlämningar eller starka fornlämningsindikationer i arkivgenomgången och ger avslag bör dessa områden markeras på beslutskartan. Det framgår inte av besluten om dessa nyfynd registreras i FMIS eller ej.

Tre av länen använder sig av en modell med klarerade områden som möjliggör en förenklad handläggning. Skälet är att det avsevärt förenklar hanteringen av metallsökarärenden. De aktuella länsstyrelserna är angelägna om att ha kvar möjligheten att fatta förenklade beslut för den här typen av fördefinierade sökområden.

Länsstyrelserna uttrycker sig olika när det gäller fastighetsägare, grävande eller icke-grävande i förhållande till allemansrätten och det är inte alltid helt tydligt vad som avses eller enhetligt uttryckt. Det finns anledning att ensa i hur man beskriver och eventuellt även uttrycker en praxis tydligare för att underlätta för sökanden.

Länsstyrelserna förhåller sig olika om en dispens gäller en eller fler personer, och om de ska vara namngivna eller inte. Detta är ett område där det finns anledning att förtydliga. I föreskrifterna anges att tillstånden är personliga.

Det finns en viss variation mellan länsstyrelserna i hur man tillämpar nuvarande regler men överlag så kan man se en koppling mellan syftet med ansökan och giltighetstidens längd. Denna fråga behandlas i det pågående vägledningsarbetet.

Länsstyrelserna skiljer sig åt i hur de uttrycker sig kring villkor och (övriga) upplysning. Man ställer olika krav och är olika utförliga kring villkor och upplysningar. Detta är ett område där länsstyrelserna skulle kunna ha en mer enhetlig hantering, till exempel med en gemensam beslutsmall.

Även kraven på rapportering är olika. Här skulle länsstyrelserna kunna utarbeta gemensamma anvisningar och mallar för hur rapportering av metallsökningar ska ske.

Tidsgränsen 1850 för fornfynd är inte fullt ut metallsökarrörelsens intresse. Riksantikvarieämbetet kommer inom ramen för ansvaret för överinseende att under 2017 göra en utvärdering av 1850-årsgränsens effekter. I detta sammanhang är det den rika förekomsten på metallfynd från 17- och 1800-talet som ofta innebär indragna tillstånd för metallsökning, just på grund av att de idag klassas som fornfynd, ett inspel.

## Sökandeperspektivet

Ett av skälen till att många ansökningar omfattar både många och stora områden är för att sökande vill gardera sig mot att stå utan ett sökområde. Konsekvensen är att länsstyrelserna får mer att handlägga.

Eftersom fastighetsägarens samtycke i regel krävs uppstår ofta problem att få tillstånd för grävning på kommunal mark. Hur pass omfattande dessa problem är och grunden för dessa har inte klarlagts i denna studie. I de fall som noterats förefaller detta handla om osäkerhet kring vad metalldetektering innebär.

## Ansökningsmallar och tydliga anvisningar

Bättre kommunikation och synliggörande av informationsresurser på hemsidorna har stor betydelse för att få en effektivare hantering.

Länsstyrelserna pekar överlag på betydelsen av att hjälpa sökanden att göra rätt och det ligger i linje med hur offentliga verksamheter ska utveckla sina tjänster. Här finns möjligheter att utveckla tydliga anvisningar, lathundar, länkar till informationsresurser etc.

På sikt kan det kanske bli aktuellt och överväga en elektronisk hantering av tillståndsprocessen. Hallands länsstyrelse menar att ansökningarna blivit bättre och man kopplar det till att man lyft fram metallsökning på sin hemsida och därmed gjort det lättare att hitta information. Notabelt är att bland de 50 vanligaste sökorden på Hallands länsstyrelses hemsida fanns ”metallsökare” och ”metalldetektor”. Det tyder rimligen på att det finns stor efterfrågan på just den typen av information.

## Justering av sökta områden

Om länsstyrelsen finner att ett ansökt område endast delvis berör ett känsligt område skulle länsstyrelsen kunna ge tillstånd efter att den känsliga delen uteslutits. Det skulle kunna vara ett sätt att spara tid både för sökande och för länsstyrelsen. Det ska dock påpekas att man ser olika på hur tillmötesgående man ska vara kring detta.

## Dialog

Flera intressenter pekar på vikten av dialog för att minimera friktion och för att skapa respekt för både handläggning och hobbyutövningen. Här finns flera initiativ och dialogen kan förmodligen utvecklas och delvis formaliseras. Exempelvis skulle länsstyrelserna kunna ha ett nätverk som sköter kontakterna med metallsökarrörelsen och kanaliserar information.

## Förenklad handläggning av klarerade områden

Man borde se om modellen med ”förenklad handläggning” av klarerade områden kan utvecklas. Exempelvis skulle modellen kunna omfatta andra områden än badstränder. Klareringen av sådana områden skulle kunna göras i projektform av kulturmiljöexpertis, som därmed sammanställer de kunskapsunderlag som länsstyrelserna idag själva måste göra.

## Kunskapsuppbyggnad och pedagogik på museer

Länsstyrelserna skulle kunna stötta regionala initiativ där exempelvis (läns)museerna fångar upp och kanaliserar det historiska intresset i samarbetsprojekt mellan läns museerna och metallsökarrörelsen, med utgångspunkt från museernas verksamhetsutveckling, uppdrag och roll.

## Bilaga 1 Referenslitteratur

Nedan är några exempel på litteratur som på olika sätt diskuterar metalldetekterings betydelse och roll inom arkeologin. Den omfattar både användningen inom forsknings- och uppdragsarkeologi och inom hobbyverksamhet.

Ask, Robbin. 2016. Sammanställning av metallsökarträffen i Skårsjö, Tryserum, Östergötland. 12-15 maj 2016. SMF 2016.  
[http://www.sverigesmetallsokarförening.se/wp-content/uploads/2016/07/Rapport\\_431-1323-16-2016SMF.pdf](http://www.sverigesmetallsokarförening.se/wp-content/uploads/2016/07/Rapport_431-1323-16-2016SMF.pdf)

Bailie, Warren. 2017. An Assessment of the Extent and Character of Hobbyist Metal Detecting in Scotland.  
<https://www.historicenvironment.scot/archives-and-research/publications/publication/?publicationId=3de69b89-5f55-481e-9819-a70c00990d96>

Fornvännen 2012/3, 2013/2, 2013/3. KVHAA. (Debatt om metallsökning inom arkeologin.). Stockholm.

Klang, Adrian. 2013. Plundring av skattfyndsplatser i Sverige. En studie med utgångspunkt från Gotland. Kandidatuppsats i Arkeologi. Stockholms universitet. HT 2013.  
[http://www.archaeology.su.se/polopoly\\_fs/1.168251.1393322732!/menu/standard/file/Klang\\_Adrian-Plundring\\_av\\_skattfyndsplatser\\_i\\_Sverige.pdf](http://www.archaeology.su.se/polopoly_fs/1.168251.1393322732!/menu/standard/file/Klang_Adrian-Plundring_av_skattfyndsplatser_i_Sverige.pdf)

Länsstyrelsen Gotlands län. 2011. Ett plundrat kulturarv. Att motverka och förebygga plundring av fornlämningar. Rapport 30 november 2011. Länsstyrelsen i Gotlands län.  
<http://www.lansstyrelsen.se/gotland/SiteCollectionDocuments/Sv/Nyheter/2012/Rapport,kulturarv.pdf>

Rundkvist, Martin. 2016. Flytta slutåret för inlösenspliktiga fynd från 1850 till 1719. Fornvännen 2016/2. Stockholm.

Svenska Metallsökarföreningen svar på Riksantikvarieämbetets förslag till verkställighetsföreskrifter om fornlämningsförklaring och tillstånd till metallsökare enligt kulturmiljölagen (1988:950). Uå.  
<http://docplayer.se/18845797-Den-rattsliga-utvecklingen-kring-metallsokare-4-allmanna-rad-fran-riksantikvarieambetet-7-eu-kommissionen-10.html>

Södergren, Olle. 2015. "Dokumentation av metalldetektering - En nulägesanalys av uppdragsarkeologin i Mälardalen. Institutionen för arkeologi och antikens kultur Examensarbete 15 hp Arkeologi. Höstterminen 2015. Stockholms Universitet.

Wing, Laila 2013. Metallsökning - hot eller tillgång. Jämförelse mellan lagstiftning och praktik gällande metallsökning i Sverige och Danmark. Kandidatuppsats i arkeologi. Stockholms universitet. HT-13.  
[http://www.archaeology.su.se/polopoly\\_fs/1.173798.1396876043!/menu/standard/file/Wing\\_L\\_Metallsokning\\_hot\\_eller\\_tillgang.pdf](http://www.archaeology.su.se/polopoly_fs/1.173798.1396876043!/menu/standard/file/Wing_L_Metallsokning_hot_eller_tillgang.pdf)

## Bilaga 2 Organisation

Uppföljning och kontaktperson för Kulturmiljöforum (samverkan med länsstyrelsen): Qaisar Mahmood, Kulturmiljöavdelningen

Beställare: Karin Wahlström, Kulturmiljöavdelningen

Förstudieledare: Lars Lundqvist, Informationsavdelningen

Sakkunniga: Anneli Sundkvist, Eva Skyllberg, Kulturmiljöavdelningen, Maria Barkin Administrativa avdelningen, Anna Lihammer, Kulturmiljöavdelningen.

Referenspersoner på länsstyrelser: Jenny Nord, Hallands länsstyrelse, Jenny Nordström, Kalmar länsstyrelse, Cecilia Grusmark, Södermanlands länsstyrelse och Bertha Amaya Ekstrand, Östergötlands länsstyrelse.

Referenspersoner metallsökarrörelsen: Robbin Ask, ordförande i SMF samt SMF-medlemmar.

