

FORN VÄNNEN

JOURNAL OF
SWEDISH ANTIQUARIAN
RESEARCH

2018:4

Det broderade relikvariet i Linköpings domkyrka

Av Eva Lindqvist Sandgren & Ingela Wahlberg

Sandgren, E. Lindqvist & Wahlberg, I., 2018. Det broderade relikvariet i Linköpings domkyrka. (The embroidered reliquary in Linköping Cathedral.) *Fornvännen* 113. Stockholm.

This article discusses the embroidered skull reliquary on foot, kept in the Linköping Castle and Cathedral Museum (SHM 3920:6). The reliquary was examined by Agnes Branting and Andreas Lindblom in 1928 and discussed in this journal by Axel Romdahl in 1929. Inger Estham describes the object in the 2001 publication on Linköping Cathedral and suggests that it was a gift from Vadstena Abbey to the cathedral for the translation of Bishop Nils Hermansson's relics in 1515.

Our analysis of the textiles, the embroidery, the traces of lost ornaments and the iconography has led us to believe that the assumed provenance from the hands of the nuns of Vadstena Abbey is correct. However, the decoration on top of the lid, forming a typical Birgittine crown, would not be correct for a bishop: it would instead be most appropriate for a Birgittine nun. Furthermore, the decoration and the execution of the embroidery correspond to textile production in Vadstena Abbey in the mid-15th century, not the early 16th. Finally, a description of the skull reliquary used at the translation of St. Catherine of Vadstena in 1489 fits rather well with what the Linköping reliquary is likely to have looked like originally. We therefore dismiss the reliquary's association with the translation of Bishop Nils Hermansson in 1515 and instead suggest a date no later than 1489.

Eva Lindqvist Sandgren & Ingela Wahlberg, Konstvetenskapliga institutionen, Uppsala universitet, SE-752 38 Uppsala
eva.sandgren@konstvet.uu.se & ingela.wahlberg@konstvet.uu.se

När Vadstena kloster stängdes 1595 upprättades en lång inventarielista (Silfverstolpe 1895, s. 153 f). Bland de många föremål som förtecknades fanns fem relikvarier på fot. Eftersom de inte nämns tillsammans med föremålen av ädelmetall, utan längre ned på listan, var de troligen av annat material. Notera också att skrivaren angav särskilt att de hade fot. Vanligen var medeltida relikvarier gjorda av ädla metaller och saknade fot. I klostret fanns alltså fem sådana relikvarier 1595. Tre av de uppräknade relikvarierna är sannolikt identiska med tre som sedan länge finns på Historiska museet i Stockholm (SHM 349:1–3, fig. 1). Vart de båda andra har tagit vägen är en fråga som troligen

kan belysas av ett broderat svepaskrelikvarium på fot som hör till Linköpings domkyrka (SHM 3920:6, fig. 2).

Relikvariet i Linköping har behandlats av Andreas Lindblom et al. i *Birgittautställningen 1918* (s. 24 f), av Agnes Branting och Andreas Lindblom i det stora översiktsverket *Medeltida broderier och vävnader i Sverige* från 1928 (s. 95), och av Axel Romdahl i *Fornvännen* 1929 (s. 296–300). Det beskrivs ingående av Inger Estham i *Linköpings domkyrka: inredning och inventarier* (Nisbeth & Estham 2001, s. 124–131). Skrinet har 2017–18 genomgått förnyad broderiteknisk undersökning och kommer att exponeras och presenteras på ett mer



Fig. 1. Tre relikvarier i Stockholm, SHM 349:1–3. Foto förf. —Three reliquaries kept in Stockholm.



Fig. 2. Linköpingsrelikvariet. Foto förf. —The Linköping reliquary.

lättillgängligt sätt i domkyrkomuseet genom en digitalisering i 3D-format 2018.

Finns det något nytt att tillägga om detta relikvaskin? I denna artikel vill vi lyfta fram några aspekter på det tekniska utförandet och diskutera infallsvinklar på ikonografien, för att till sist säga något om ursprunget.

Ett textilt relikvarium

Relikasken består av en svepask med tillhörande lock, som försetts med fot och svarvat skaft. Den mäter totalt 39 cm på höjden, varav kuppen är 18 cm hög och skaftet 12 cm. Kuppans diameter är 23 cm medan locket mäter 25,5 cm och är 5 cm högt. Den är inte helt cylindrisk utan lite lätt oval. Den rundsnidade foten har en diameter på 22,5 cm. Svepasktekniken är en förhistorisk teknik som innebär att en tunn skiva eller ett spån basas, d.v.s. böjs i fuktigt tillstånd till önskad form. Locket har ett bräm som går ned runt kanten på asken. Brämet är basat på samma sätt som asken, och toppskivan är troligen gjord av en tillsågad platt

skiva. Kuppen har en tämligen kraftig bottenplatta med en något ojämn inre botten (ca 4 cm tjock), medan locket toppskiva är tunnare och slätare.

Hela ytan på asken är klädd med textil, både ut- och insida och fotens undersida. Relikvariet ger ett färgstarkt intryck, trots att vissa partier har förlorat sin färg eller blekts och vissa ytor är nötta. Insidorna på både kuppen och locket täcks av ljusröd linnelärft, och saknar dekor. Locket sarg är på insidan klädd med linnelärft medan toppskivans insida är täckt av grön sidentaft. Fotens undersida är däremot klädd med en för medeltiden karakteristisk blå linnelärft. På utsidorna är kuppans undersida och fotens översida klädda med broderad sidentaft, lagd på lärft som lyser igenom taften på vissa ställen. Det svarvade skaftet är klätt med guldmönstrad röd sammet och noden täcks av tätt broderad lärft. Kuppans och locket utsidor är helt klädda med yttäckande broderi. På de ytor där det tidigare suttit applicerade ornament är nu den underliggande vita lärften

synlig. Troligen är även dessa ytor fodrade med blå linnelärft. På utsidan finns yttäckande silkesbroderier. Här och var skymtar den underliggande vita linnelärften fram på grund av att en del applicerad dekor har försvunnit. Betraktar man asken närmare framgår det att en mängd sådana ornament av varierande utformning har prytt asken och locket. Om detta vittnar många kvarlämnade stygnrester. Det innebär att vad vi ser idag är själva grundutförandet, underlaget, för något som sedan dekorerats på ett överdådigt sätt.

Relikvariets textilier kan delas in i olika kategorier, a) foder (linnelärft på kuppans och lockets insidor, fotens undersida, grön taft i locket), b) kuppans undersida och fotens översida (röd siden-taft med skira broderier), c) kuppans och lockets utsidor, samt noden (tätt broderi på lärft) samt d) skaftet och lockets sarg (guldmönstrad sammet). Dessutom förekommer flätade och vävda band, dels som dekor och dels som underlag för andra dekorationer. Av dessa kategorier är de täta yttäckande broderierna på kuppan och locket visuellt viktigast och samtidigt mest avancerade. Vi kommer därför att dem mest uppmärksamhet nedan.

Foten och undersidan av kuppan

Askens fot är alltså klädd med broderad siden-taft. Den kupiga rundeln är uppdelad i åtta tårtbitar i omväxlande rött, blått och grönt på ett sätt som återkommer på lockets ovsida. Fälten avgränsas av en rad tätt sittande små runda ströningar, fästa med röd tråd. Ströningarna är lätt buktiga, 5–6 mm i diameter och försedda med två stansade hål för att fästas. Fotens gröna och blå partier är helt täckta av dubbel läggsöm i ett smårutigt mönster, medan de röda partierna har ett lättare broderi mot den röda taftbotten. Den nu ljusst sandfärgade taften har troligen varit röd tidigare. Taften är fodrad med brun lärft och delvis skadad och blekt. I ytterkanten på foten löper ett band i grönt, vitt och rött, av samma typ som vid gränsen mellan skaftet och kuppans undersida. Bandet kan vara ett senare tillägg. Fotens undersida täcks av blå lärft.

På fälten som täcks av blå eller grön dubbel läggsöm syns spår av snedställda kvadratiska ornament placerade längs med ytterkanten. Spåren

består av mörkare, d.v.s. mindre blekta fält och rester av röda fäststygn. De röda taftfälten visar i varierande omfattning upp rester av plattsömsbroderier i form av blad och fjäderliknande grenar i blått, vitt och grönt. Här har broderierna kombinerats med cirklar formade av de små runda ströningarna. Även dessa fält har snedställda kvadratiska ornament längs med ytterkanten av foten. Det förefaller således som om alla åtta fälten på foten har varit dekorerade med fyra ornament (förutom de små ströningarna): ett i mitten av vardera ströningscirkeln, och tre diagonalställda kvadratiska ornament längs ytterkanten. Taften, som idag är både blekt och delvis missfärgad samt skör, har som tidigare nämnts troligen varit röd. Det antyds av de röda stygnen som använts för att sy i den, och det är mycket vanligt att vissa röda sidentyger bleks till just den här ljust grågula färgen.

Undersidan av kuppan är klädd i samma röda taft som foten (fig. 3). Här är taften dubblerad med blå lärft som blivit synlig där taften blivit nött. Taften har fogats samman med röd silkestråd. Sömmen löper ungefär i linje med det vertikala bandet på skaftet och den röda fläten vid sammanfogningen på kuppan. På vissa ställen är broderiet mycket nött och delar av uppritningen är synlig. Ytan är här indelad i fem fält. De skiljs åt av fem broderade ornament, formade av fyra i rad efter varandra diagonalställda kvadrater. I det första fältet till vänster om sömmen är de fyra snedställda gröna kvadraterna i sin tur indelade i fyra fält broderade i plattsöm. Stygnen har lagts vinkelrätt mot varandra på ett sätt som återkommer exempelvis i knutornamenten på lockets sarg. Nästa gröna avgränsning är likaså broderad i grönt silke, men i dubbel läggsöm, vilket ger en rutig yta av samma karaktär som dubbelläggsömsfälten på foten. De tre andra fältavgränsande ornamenten under kuppan består likaså av snedställda kvadrater, men utförda varannan i blått respektive orange. Även broderitekniken alternerar här så att varannan ruta är i dubbel läggsöm och varannan i samma typ av rätvinklig plattsöm som på lockets sarg. I tre av de fem fälten som skapas av avgränsningarna har man broderat en större påfågelsliknande fjäder som omges av fjäderliknande mindre blad. I de båda andra fälten en åttauddig stjärna som parvis visar upp fyra vita,



Fig. 3a. Kuppans undersida. Foto förf. —The underside of the cup.

två gröna och två blå uddar, samt en sexbladig ros. Från stjärnan skjuter det ut fyra grenar. Var och en av dem delar sig i tre grenar som avslutas med fjäderliknande bladformer i blått, vitt och grönt. Den sexbladiga rosen har vita, blå och gröna kronblad. Från rosen skjuter det ut sex symmetriskt placerade stänglar av påfågelsfjädrar, broderade i blått, vitt och grönt. Stjärnan och blomman är placerade i fält som är snett ställda mot varandra, eftersom det är ett ojämnt antal fält.

Kuppans undersida är den enda broderade ytan på asken som inte dekorerats med pärlor eller applicerade ornament, utan här är det enbart broderiet i silke som formar dekoren. Precis som vi ska se även på de andra ytorna är uppritningen och utförandet av undersidans broderi utfört med en något haltande symmetri.

Skaftet

Skaftet är klätt med guldmönstrad röd sammet. Den grönvita stadkanten på sammeten har använts som vertikalt placerat dekorativt element. Band och flätor har placerats i alla gränslinjer mellan de olika delarna. Nedtill på skaftet, mot själva foten, sitter ett band i grönt, vitt och rött. Gränsen mellan bandet och sammeten kantas av en rad runda små metallströningar. Längst upp, vid kanten mot kupan, sitter ett lite smalare band i grönt, vitt och rött av samma typ som vid fotens ytterkant, och under det en grön fläta. Skaftets nod är klädd med ett broderi i klyvsöm. Broderiet består av halvcentimeterbredda diag-



Fig. 3b. Fotens ovsida. Foto förf. —The upper side of the foot.

nala ränder i omväxlande grönt, orange och blått. Stygnen följer mönstrets diagonala riktning. Runt nodens mitt löper tre parallella rader silverströningar. Mittradens ströningar sitter kant i kant med varandra, medan den övre och nedre radens ströningar sitter hälften så tätt. Nodens broderi inramas av gröna flätband.

Kupan

Kuppans bakgrund är utförd i blått och grönt silke i klyvsöm. Den omslutande röda slingan, som utgör den huvudsakliga dekoren, är likaså utförd i klyvsöm. I äldre litteratur benämns tekniken ibland »kluven kedjesöm». Nedtill runt kupan sitter ett ca 2 cm brett sidenband som en gång varit rött. Utmed nederkantens band finns rester av en metallvajer som format sex regelbundet placerade öglor. Öglorna har varit fästpunkter för små metallhängen.

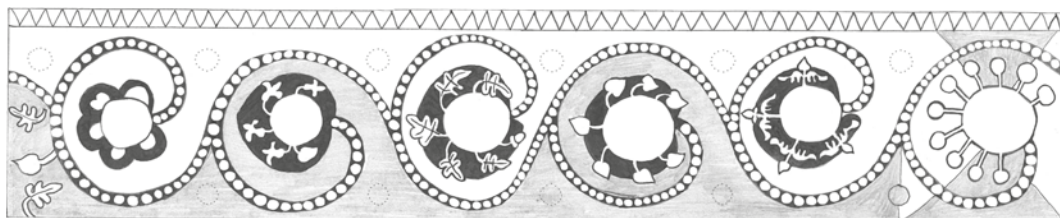
Bakgrunden är uppdelad så att partiet nedanför den röda slingan är blått och partiet ovanför är grönt. Vid slutet av slingan upphävs denna symmetri och de blå och de gröna partierna blir delvis omkastade. Färgfälten bildar en nästintill komplett diagonalställd kvadrering. På den utspärade ytan, där det tidigare suttit täckande dekorationer, syns fortfarande uppritningens raka linjer. (En liknande kvadrerad bakgrund finns på ett altarpå från Herrestad, numera i Historiska museet, SHM 12270 b).

De blå och gröna ytorna är utförda i klyvsöm som genom variation av stygnriktningen bildar



Fig. 4. Skarven på kuppen. Foto förf. —The joint on the cup.

Fig. 5. Skiss av kuppans ornamentik. Teckning Ingela Wahlberg.
—Drawing of the decorations on the cup.



trianglar/prismor. I de svicklar som den slingrande rankan bildar på kuppen har runda dekorationer varit fastsydda parvis, en på det gröna och en på det motstående blå fältet. Dekorationerna har efterlämnat mörkare schatteringar som är ca 2,5 cm i diameter, samt rester av fästtrådar. Eftersom ytorna under de förlorade ornamenten är täckta av klyvsöm bör ornamenten ha varit antingen transparenta eller genombrutna. Den blå respektive gröna färgen har då varit synlig genom ornamenten. Vid sammanfogningsskarven (fig. 4) kan man enklast studera skillnaden i stygnrikt-

ning eftersom en flik av den gröna bakgrunden når ända ned till det blå partiet och den blå rundel som har varit bakgrund till en av dekorationerna. Det har troligen suttit sexton sådana runda dekorationer runt om kuppen, fastsydda med orange eller röd silkestråd. På dessa fält är stygnen även lite längre och har en avvikande riktning, oftast lätt diagonala.

Den röda rankan som löper runt kuppen är jämntjock och enkel till sin karaktär (fig. 5). Den är broderad i klyvsöm och lagd som intermitterande trekantiga prismor, som vi känner igen

Fig. 6. Överkantens broderier. Foto förf. —Embroideries on the upper rim of the cup.



från andra ställen på asken. Varannan »gren» vänder uppåt och varannan nedåt. De avslutas med sex runda dekorationer med 5 centimeters diameter, som nu gått förlorade. Dekorationerna omsluts av en cirkel i rött. Alla ornament utom den sjätte grenens har röd kontur.

Längs med hela rankan har det suttit drygt centimeterstora vita pergamentrundlar fastsydda (12 mm). De flesta saknas idag, men spåren av dem är tydliga i såväl stygnrester som blekta partier. De små rundlarna har med stor sannolikhet utgjort bakgrund till någon form av mer eller mindre transparenta dekorationer, där det underliggande röda broderiet inte skulle lysa igenom (till skillnad från de nämnda dekorationerna på de blå och gröna partierna). Det skulle kunna vara något slags sten eller glas som man på detta sätt velat framhäva glansen i.

Kuppans sex stora dekorationer har uppenbarligen varit heltäckande eftersom de partierna är utsparade och lämnar lärften synlig idag. Varje sådan dekoration har prytt av omgivande broderade mindre ornament av sötvattenspärlor, konturerade av metalltrådar. På det första ornamentets plats (t.v. om sammanfogningsskarven) består den omgivande dekoren av fem halvcirkelformade lober. På den andra finns i stället fem liljor, den tredje har fem fembladiga löv, den fjärde sju hjärtformade blad, den femte fyra kluvna akantusblad med hjärtformad mitt och den sjätte (som saknar den röda kanten) är prydd med tio knappt centimeterstora cirklar på korta skaft.

Det är uppenbart att rankan förlängts motsvarande den sträcka som kompletterats med sam-

met på lockets sarg (se fig. 4.) Partiet närmast kuppans söm och den röda skarvtäckande flätan hade passat bättre ihop om den hade anslutit direkt till den sista biten av rankan på vänster sida av skarven. Även stygnriktningarna på det blå partiet t.h. skiljer sig något från de omgivande ytorna.

Kuppans sex förlorade ornament diskuterades av Axel Romdahl redan 1929. Han menade att relikvariet kanske prytt av samma typ av emaljplattor som Kettel Karlsson Vasas mitra (biskop av Linköping 1459–65; historiska.se/upptackhistorien/artikel/kettel-karlssons-mitra). Romdahl identifierade tre olika huvudsakliga format på mitrans emaljer. Ett av dem passar in på relikvariets stora ornament i den röda slingan (5 cm diameter) och ett annat på vissa av ornamenten på lockets sarg (3,4 cm diameter). Att ornamenten varit applicerade direkt mot den obroderade linnelärften tyder på att de inte varit vare sig genombrutna eller transparenta, vilket är i linje med Romdahls tankar. Fäststygnen sitter inte särskilt tätt och är fördelade regelbundet runt ornamentens ytterkanter.

Längs med den övre kanten avslutas kuppan med en trefärgad bård som helt döljs när locket sitter på plats. På de tre relikvarierna i Historiska museet (SHM 349:1–3) sitter det en omslutande snodd för locket att vila mot. Det finns inga spår av någon sådan snodd på detta relikvarium. De båda helbroderade relikvarierna i Historiska museet (SHM 349:1–2) har en skriftbård ovanför snodden som avslöjar vilkas relik som förvarades i dem. Den motsvarande bården på Linköpingsrelikvariet består i stället av två rader trekan-

ter i sick-sack-mönster, lagda i väl uttänkta stygnriktningar (fig. 6). Stygnen går längs med trekanternas långsidor och möts i mitten så att varje trekant får en tydlig mittlinje där stygnen möts. På så sätt bryts ljuset längs med stygnens riktning, i pilformation, på ett enkelt men mycket raffinerat sätt. Den undre raden av trekanter är röda och de övre är gjorda i grönt med orange fyllning. De orangegröna fälten kontrasterar och skjuter ut som ljusstrålar mot det röda.

Locket

Locket har en 5 cm hög rak sarg (fig. 7). Sargens bakgrundsbroderi är till största delen utfört i klyvsöm, uppdelad i omväxlande röda, blå och gröna fält. På vissa små ytor inuti knutornamenten på sargen är tekniken plattsöm, som i vissa inslag på kuppans undersida. På de röda partierna formar knutornamenten liggande flätade dubbla åttor. På de blå och gröna ytorna skapar i stället tre diagonalställda kvadrater en kantigare ornamentik av dessa tidigare pärlförsedda flätor. Flätornamenten är i flera fall kantade med ganska kraftiga metalltrådar. Broderiet på lockets sarg har utökats flera centimeter med en bit röd mönstrad sammet som botten. Det är samma sammet som använts till skaftet. Sargbroderiets färgväxling i rött, blått och grönt motsvarar färgfälten på lockets ovansida, och har likaså rött som dominerande kulör. Mellan färgpartierna på sargen är runda och sexpassformade ytor utsparade i lärf-

ten. Där har det tidigare suttit applicerade yttäckande dekorationer om ca 2,5–3 cm i diameter. Orange stygnrester visar fästpunkterna för de bortsprättade ornamenten. Ornamenten har troligen varit av samma typ men mindre än dem på kuppan. De vita knutverksornamenten består av sextrådiga flätor. De har tidigare sannolikt utgjort underlag för pärlor. Att döma av avståndet mellan de bevarade fäststygnen i flätorna var pärlorna ganska stora.

Det iskarvade partiet på sargen består som sagt av guldmönstrad röd sammet, av samma slag som på skaftet. I stället för broderi kantas sammetsbiten av ett smalt vertikalt parti av grönt klyvsömsbroderi och en vit fläta avsedd för pärlor till vänster. Till höger avgränsas skarven med en grön flertrådig fläta. På sammetspartiet sitter ett förenklat knutornament av liknande slag som de andra vita flätade underlagen för pärlor. Sammetens mittparti markeras av fem små runda ströningar, av samma typ som på askens fot. De är placerade som femman på en tärning. Upp till, mot kanten på locket, avslutas sargen med ett rött band mönstrat med guldtrådar. Bandet har en skarv som motsvarar längden på den iskarvade sammeten. Ned till avslutas sargen med en metalltrådsfläta (6–8 trådar) som idag endast återstår i fragment.

På relikaskens lock upprepas den yttäckande klyvsömmen, nu utförd i rött, grönt och blått i åtta trekantiga tårtbitar (fig. 8). Ett 2 cm brett blekt rött sidenband är monterat längs med kan-

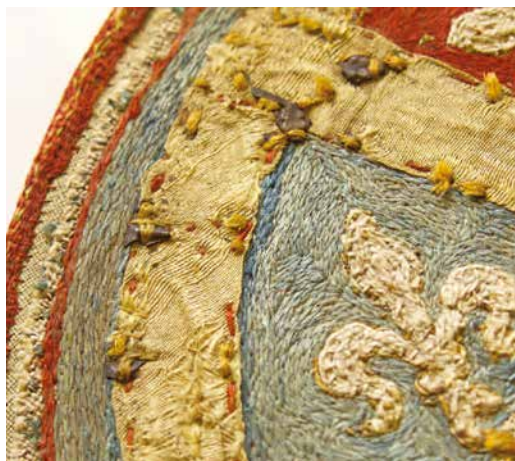


Fig. 7. Lockets sarg. Foto förf. —The lid's rim.



Fig. 8. Lockets ovansida. Foto förf. —The lid seen from above.

Fig. 9. Metallfragment på locket. Foto förf. —Metal fragments on the lid.



ten och som ett kors tvärs över locket, vilket delar in det i fyra fält och skapar ett ringkors. Varje kvartscirkel pryds i mitten av en vit mindre rundel, från vilken eklöv och franska liljor skjuter ut. I två fält har en av de franska liljorna ersatts av eklöv och i dessa fält finns tre i stället för fyra sådana ornament. På locket pärlbroderier kan man se att blått och grönt silke använts som »nerver» i mitten av de tjockaste bladen. På samma sätt som ornamenten på sargens och askens utsida, har de små rundlarna på locket varit placerade på en slät lärftbotten. Löven och de franska liljorna har varit täckta av sötvattenspärlor och haft konturer av metalltråd. Metallen har oxiderat och blivit svart. På det röda sidenbandet finns tydliga spår av regelbundet placerade fästrådar. Det finns också fragment av silverbleck kvar på ett par ställen (fig. 9). Bandet har varit täckt av sådana kvadratiska, präglade, förgyllda silverbleck som finns i Linköpings domkyrkas samling (för foto se Estham 1981, s. 130 f). Det stora hålet i locket mitt vittnar om förlusten av ett handtag eller en knapp att lyfta av locket med. I ringkorsets fyra skärningspunkter finns märken från fyra större ornament vars fästen varit annorlunda än de kvadratiska präglade metallblecken.

Skarvarna

Broderierna på kuppen och locket bär alltså spår av att ha utvidgats/skarvats redan på ett tidigt stadium. Man kan få intryck av att stommen, svep-

asken, varit för stor för broderiet, och att när man skulle montera ihop det på nuvarande sätt blev man tvungen att förlänga broderiet med några centimeter. I samband med detta förlorade man lite av den harmoni och regelbundna växling som präglar askens rankdekor. Den röda slingan passar nämligen inte ihop vid skarven och man har inte lyckats med att få de gröna och blå fälten att matcha varandra (se fig. 4). Inte heller passar de små eklöven in i rankan. Spår av utvidgningen märks även på locket (fig. 7–8). Dels när de tårtbitsformade fälten inte hela vägen ut till kanten av locket och dels har man fått skarva i sargen. Det har man gjort genom att lägga till olika band/flätor längs med hela lockkantens utsida. Som nämnts syns skarven även på locket sarg. Den korta pärlrankan på den iskarvade sargbiten har placerats mot en röd guldbroscherad sammetsbotten med några små runda silverströningar på, och den omges av en grön kontur.

Metalldekor

En mängd applicerade dekorelement saknas. En del har varit av förgyllt silver. Det handlar om de fyrkantiga silverströningarna på locket och foten och de små runda ströningarna på fot, skaft och sarg. Här och var glimmar guldet fortfarande om man studerar detaljerna ordentligt. Längs med det röda bandet på kuppans nedre kant löper också rester av en metallvajer, lindad med silke-tråd, som format sex små öglor, placerade med jämna mellanrum. Några öglor finns kvar än idag

och deras placering motsvarar de sektioner som kuppans underdel är indelad i av broderierna. I dessa öglor har det som sagt hängt någon form av metalldekor, kanske löv eller ekollon.

De emaljplattor som Romdahl diskuterade 1929 skulle ha kunnat pryda rankan på kuppan, men det måste ha funnits fler liknande ornament, i alla fall på locket. Ornamenten på locket har prytt både sargen och de pärlbroderade fyra fälten på lockets ovansida, men de har varit av olika format. Ovensidans runda ornament har mindre diameter än locksidas, 2 cm jämfört med 2,5 och 3 cm. Sargens ornament är dessutom omväxlande runda och sexpassformade. Det blir tre olika storlekar.

Vi kan förstås inte fastslå vilka motiv som förekommit på emaljerna, men om det i vissa fall handlar om emaljer med samma ursprung som de på Kettil Karlssons mitra, så kan ett rimligt antagande vara att det varit frontala ansikten eller byster av apostlar, helgon eller änglar. Romdahl menade att de emaljer på mitran som mäter 4,2 cm och visar Kristus, apostlar och änglar passar med måtten på de sex tomma fälten på relikaskens utsida. Ornamenten på lockets kanter, menade han, stämmer överens i måtten med de emaljer på mitrans band som mäter 3,2 cm och visar helgon med bokrullar i händerna.

Det röda sidenbandet som formar ett ringkors har räcks av fyrkantiga förgyllda silverströningar. I Linköpings domkyrkosamling finns som sagt ett mindre antal sådana ströningar bevarade, lossagna från kyrkans textilier (avbildade i Estham 1981, s. 130 f). Likadana ströningar har även prytt ett par av de gröna sammetskrudarna som tillhör domkyrkan. Enligt domkyrkans handlingar togs ströningarna loss 1779 för att smältas ned och säljas (Estham 2001, s. 128). De som har blivit kvar har format och mått som passar in på såväl relikaskens som skrudarnas spår efter dem. På locket finns till och med enstaka små fragment kvar som visar att det varit ströningar med just denna mönsterprägling och kvadratiska form som prytt det röda bandet. Ströningarna har alltså suttit kant i kant på rad längs med de röda banden, men vid skärningspunkterna mellan banden stämmer inte fästrådarnas placering med måtten på dessa ströningar. De metallfragment som sitter kvar där passar heller inte ihop med ströningarnas mönster. På ett ställe sitter det kvar ett par hörnrester

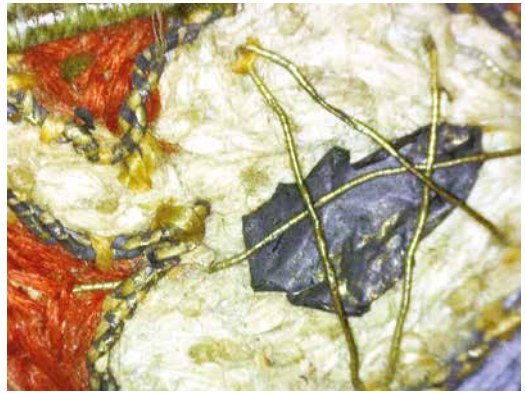
som har smala utstickande eklövsornament. Fästrådarna sitter kvar runt bladens ändar och håller dem på plats medan resten av metallen brutits loss. De kvadratiska ströningarna har däremot fästs med trådar som går genom de utstansade små hörnhålen. Att döma av fästrådarnas placering har de fyra ornamenten i ringkorsets skärningspunkter haft en avvikande form och varit något större än de andra. Tillsammans med lockets knapp har det varit sammanlagt fem större ornament, låt vara osagt om knoppen var av exakt samma utformning som de andra fyra. Knoppen måste ha haft en något uppskjutande form för att fungera som handtag på locket. Ett ringkors och fem större ornament skapar i det birgittinska sammanhanget den för Birgittasystrarna karaktäristiska nunnekronan. Det har alltså suttit en förgylld nunnekrona på locket. Sannolikt har knoppen och de fyra större ornamenten haft röda inslag.

Ikonografi

De förmodligen figurativa framställningarna har alltså försvunnit från relikasken, men kvar finns ornamentiken, »lågikonografin». Förutom på fågelsfjädrar har de broderande Vadstenanunnorna använt stjärnor, rosor och de ännu vanligare franska liljorna, blandade med eklöv och ekollon. Särskilt tydlig är blandningen på lockets ovansida (fig. 8). I två av fälten skjuter fyra franska liljor ut från det förlorade ornamentet, medan det på de båda andra är tre utskjutande blad, varav det ena är ett eklöv i stället för en fransk lilja. Eklöv och ekollon finns också i broderad form på askens utsida, bland annat vid skarven. I det birgittinska bokmåleriet och broderikonsten är eklöv och ekollon ganska vanliga dekorelement. I Birgittas uppembarelser omtalas inte eken specifikt, men däremot stora och starka träd. I det nordiska sammanhanget leder tanken lätt till just den solida eken. I den svenska medeltidskonsten är eklöv och ekollon vanliga, och man ska kanske inte dra för stora symboliska växlar på dem. Eken var vanlig i stora delar av landet och den var betydelsefull, både som symbol för livskraft och styrka och i kraft av de nyttiga ollonen och det värdefulla virket.

Rosen och stjärnan är återkommande dekorativa inslag i medeltidskonsten inklusive den

Fig. 10. Förgyllt silverlan på vit botten. Foto förf.
—Gilt silver foil on white ground.



birgittinska bildvärlden. På relikvariet spelar de inte samma framträdande roll som på vissa andra föremål från Vadstena, men på kuppans undersida finns de i var sitt fält. I det birgittinska sammanhanget syftar rosen på Birgitta i hymnen *Rosa rorans*... på samma sätt som stjärnan syftar på jungfru Maria, *Ave, maris stella*... Som i så många andra sammanhang är Maria och Birgitta nära förknippade med varandra. Birgitta är den som pekar på Maria.

Ytterligare ett dekorinslag är påfågelsfjädrarna. De brukar syfta på Kristi uppståndelse. I detta sammanhang, tillsammans med rosen och stjärnan, skapas en birgittinsk trio: Birgitta, Maria och Jesus. Genom de enkla och i sig vanliga motiven skapas en tydlig birgittinsk referens genom ornamentikens sammansättning.

Ett annat återkommande dekorinslag i Vadstenamaterialet är hjärtan. De förekommer i marginaldekorer i handskrifterna och i textilierna. På relikaskens utsida har den röda slingans ena dekoration inramats av små hjärtformade löv. Löven har täckts av sötvattenspärlor och varit inramade av en silvertrådkontur, och mitt i hjärtat har ett tunt förgyllt silverlan suttit, fasthållet av tunna korsande silvertrådar (fig. 10). I de flikiga bladen till vänster om eklövsrundeln sitter ett litet hjärta. Ytterligare ett litet pärlbroderat hjärta har placerats i det iskarvade stycket på kuppan, mellan två eklöv.

Attribuering och datering

När Branting och Lindblom på 1920-talet diskuterade relikvariet hade de ingen bestämd uppfatt-

ning om beställningssituationen. Romdahl konstaterade 1929 att asken hade stilistiskt ålderdomliga drag, särskilt jämfört med de tre i SHM. Han ville därför inte placera Linköpingsasken och de tre askarna i SHM i samma tid. I stället gjorde han kopplingen till Kettel Karlssons mitra, och möjligheten att den och relikvariet i Linköping snarare var mer samtida med varandra eftersom man använt emaljer med samma ursprung, kanske ur samma samling i domkyrkan. Inger Estham uppger att relikvariet nämns första gången i domkyrkans inventarier 1692, då den felaktigt omtalas som ett monstransfodral. Denna benämning kvarstår enligt henne i inventarierna in på 1700-talet (Estham 2001, s. 128). Enligt Estham är det enda tillfälle för vilket en så påkostad relikask kunde komma till användning skrinläggningsfesten för biskop Nils Hermansson 1515. Hon kommenterar inte stilavvikelsen jämfört med de andra askarna i SHM.

I likhet med Romdahl menar vi att det är stilistiskt problematiskt att placera relikasken i samma tid som de tre andra relikaskarna på fot. Stockholmsaskarna är ganska oproblematiska att placera i det tidiga 1500-talet: det finns kopplingar mellan dem och andra Vadstenabroderier som gör att de kan dateras till denna tid (Estham 1985, s. 184; Rankan på locket till SHM 349:1 återkommer på en ryggsköld i Skara från det tidiga 1500-talet).

En liten pergamentlapp hittades som stoppning på relikvariets fot vid konserveringen 1979–81. Den dateras av paleografisk expertis till efter 1466 (Estham 2001, s. 128). Det innebär en tidi-

gast möjlig datering till strax efter Kettil Karlssons död 1465. Troligen har inte mitran och asken gjorts exakt samtidigt, men det verkar som om man kan ha använt samma emaljsamling. Frågan är sedan om emaljerna funnits i domkyrkan eller om de hört till Vadstena klostrets eget förråd. Båda alternativen är möjliga, men om de tillhört domkyrkan så har de förts till Vadstena inför tillverkningen. Broderande Vadstenanunnor åkte inte till Linköping. De lämnade över huvud taget inte klostret efter sitt inträde annat än vid de sällsynta tillfällen då en delegation reste utomlands för att grunda ett dotterkloster.

I samband med Katarinafesten i Vadstena 1489, då Birgittas dotter Katarina skrinlades, skrevs en utförlig redogörelse för festligheterna. Där finns en passage som berättar om hur man gjorde när man plockade upp hennes ben ur graven. Det första man tog upp var hennes skalle och den lades i ett för ändamålet »väl utsmyckat skrin» (Fritz & Edling 2004, s. 47). Nästa kärl som nämns uppges ha varit av guld, silver och kristall. På samma sätt som i 1595 års inventarium, som nämndes inledningsvis, var det alltså viktigt att ange ädelmetallerna när sådana förekom, men för skallrelikvariet sägs inget alls om materialet, bara att det var rikt utsmyckat. Det relikvarium som nu finns i Linköping skulle passa bra in på karaktäristiken och är dessutom ett huvudrelikvarium. De tre askarna i Stockholm har inte alls haft denna stora mängd applicerade ornament. Något som i allra högsta grad och på ett avgörande sätt skiljer Linköpingsrelikvariet från de andra är dessutom dekoren på locket: nunnekronan. Det är svårt att föreställa sig varför man skulle pryda biskop Nils Hermanssons huvudrelikvarium med en nunnekrona. Den vore däremot passande som lockdekor på Katarina av Vadstens huvudrelikvarium, eftersom hon betraktades som klostrets första abbedissa.

En detalj som reser ytterligare frågor om ursprung och ålder är skarven på asken och locket. Hur kan det komma sig att man behövde skarva dem? Förmodligen var kommunikationen inte så dålig mellan de snickare i klostret som gjorde svepasken och de broderande nunnorna att det skulle uppstå ett sådant måttrelaterat problem. En tanke som rimmar väl med Romdahls stilis-

tiska resonemang, och som står i överensstämmelse med återanvändningen av heliga Birgittas röda sammetsrelikvarium för dottern Katarina 1489, är att även det rikt dekorerade huvudrelikvariets broderier skulle kunna vara återbrukade från ett betydelseladdat påkostat föremål, från en helig mor till en saligförklarad dotter. Dessutom ligger ornamentiken, utformningen och koloriten i linje med andra föremål från klostrets tidiga historia, såsom de båda altarbrunen i Linköping och Herrestad. Det finns även drag i det röda relikskrinet i Vadstena klosterkyrka som harmonierar väl med Linköpingsrelikvariet. Kanske tog man fram båda relikskrinen ur gömmorna och gjorde i ordning dem inför Katarinas skrinläggning 1489? I så fall måste Linköpingsrelikvariet, åtminstone delvis, få en reviderad datering.

Som nämndes i inledningen fanns det fem relikvarier på fot när klostret stängdes 1595. Klostret hade Linköpingsbiskopen som visitator och lydde under honom. Därför är det möjligt att det är en av dessa ovanliga relikaskar som knappt hundra år senare dyker upp i Linköping. När och hur den kom dit, och vem som såg till att den kom till Linköping, förblir en obesvarad fråga. För att hitta den femte asken får vi fortsätta hålla ögonen öppna.

Referenser

- Branting, A. & Lindblom, A., 1928. *Medeltida vävnader och broderier i Sverige*, vol. 1. Stockholm.
- Estham, I., 1984. Birgittinska broderier. *Den ljusa medeltiden*. Statens historiska museum. Stockholm.
- 1985. Medeltida textilier i Skara domkyrka, *Skara I. Före 1700*. Skara.
- Fritz, B. & Elfving, L., (red.), 2004. *Den stora kyrkofesten för Sankta Katarina i Vadstena år 1489. Samtida texter med översättning och kommentar*. Stockholm.
- Lindblom, A., Collijn, I. & Fürst, C.M. (red.), 1918. *Birgittautställningen 1918: beskrivande förteckning öfver utställda föremål*. Uppsala.
- Nisbeth, Å. & Estham, I., 2001. *Linköpings domkyrka: inredning och inventarier*. Linköpings domkyrka.
- Romdahl, A.R., 1929. En observation rörande Kettil Karlssons mitra. *Fornvännen* 23.
- Silfverstolpe, C.R. (red.), 1895. *Vadstena klostrets uppbores- och utgiftsbok 1539–1570*. Stockholm.

Summary

This article discusses the embroidered skull reliquary on a foot, kept in the Linköping Castle and Cathedral Museum (SHM 3920:6). The reliquary has been attributed to Vadstena Abbey. Five such reliquaries were mentioned when Vadstena Abbey was closed in 1595. Three of them are now in the Swedish History Museum in Stockholm.

The Linköping reliquary was examined by Agnes Branting and Andreas Lindblom in 1928 and discussed in this journal by Axel Romdahl in 1929. Inger Estham described the object in the 2001 publication on Linköping Cathedral and suggested that it was a gift from Vadstena Abbey to the cathedral for the translation of Bishop Nils Hermansson in 1515.

Our studies of the reliquary—textiles, materials, embroideries, traces of lost ornaments and iconography—indicate that the accepted provenance from the hands of the Vadstena nuns is accurate. The piece conforms to other textile objects attributed to the monastery, for example the Herrestad altar list. Estham's dating of the reliquary as late as 1515 is however not in accordance with the technical and stylistic dating of other identified Vadstena textiles.

Our investigation has confirmed that the reliquary has been stripped of once encompassing decorations made of gold, silver, pearls, crystals and, probably enamels.

The iconography incorporates typical Medieval designs, using fleurs-de-lys, oak leaves, acorns, peacock feathers etc. The design shows an affinity to 14th century and even Romanesque pieces in

the arrangement of for example the knotwork and the interplay of background colors. In comparison to the three early 16th century reliquaries in Stockholm, it looks old fashioned.

Unexpectedly the decoration on top of the lid turned out to have created a typical Birgittine nun's crown. The crown was made up of a large number of tightly placed gilt-silver plates measuring c. 20 × 20 mm (some of which still survive in the Cathedral treasury) and five larger round gilt-silver ornaments. The larger ones were placed in a cross shape, so that the central one could serve as knob to open the lid with. We suggest that the five large gilt ornaments also may have framed some kind of red stones or glass. This composition would be most appropriate for a Bridgettine nun. Interestingly, the skull reliquary used at the translation of St. Catherine in 1489 was described as a "well adorned casket", but without mention of any precious materials for this particular object. This makes it possible to tentatively attribute it to this occasion and another and more likely Bridgettine saint: St. Catherine of Vadstena.

The style of the decoration, however, was old-fashioned in 1489. Evident joints on both the lid and the cup might indicate an even older original date. As a consequence of our investigation, we reject the suggested attribution made by Estham 2001, to bishop Nils Hermansson and his translation in 1515. Instead we propose a date no later than 1489, and an attribution to St. Catherine of Vadstena.