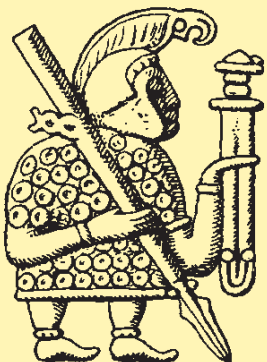


FORN VÄNNEN

JOURNAL OF
SWEDISH ANTIQUARIAN
RESEARCH



2020/3

Nya undersökningar på åkern framför Alvastra kloster

2014 ledde Annica Ramström och Helmut Bergold på Arkeologgruppen i Örebro en förundersökning för ett planerat djurstall i åkerkanten framför Alvastra kloster i Östergötland, 80 meter söder om klosterbyggnaderna (fig. 1; Ramström 2014). De fann två rännor som var parallella med varandra, med åkerkanten och med klosterbyggnadernas huvudaxel (fig. 2). Avståndet mellan rännorna var tolv meter. Den södra rännan böjde av i rät vinkel mot den norra. Längs samma ränna fanns en rad med fyra stolphål. Tre kolprover gav följande dateringar (2 sigma): 900–1020 cal AD (kärnved av ek ur ett stolphål), 1020–1150 cal AD (kärnved av tall ur en ränna), 1330–1440 cal AD (hassel ur en ränna). Lokalen heter nu Västra Tollstad L2008:7050 i fornminnesregistret.

Ramström tolkade de synliga lämningarna som gaveln på ett stort vikingatida långhus. Den utmäta fälttiden var kort, så man kunde inte ta upp tillräckligt stora schakt för att konstatera eller ute-

sluta att det fanns några takbärande stolphålspar mellan rännorna. Ej heller kunde man följa det man uppfattade som en 25 cm djup tvärränna hela vägen från den södra långa rännan till den norra. Lantbrukaren valde att bygga sitt djurstall på en annan yta, så ärendet gick aldrig till slutundersökning.

På uppdrag av undertecknad genomförde firma Geosök AB en georadarkartering av ytan med rännorna i februari 2020 (fig. 3). Fyra kraftiga stolphål syns tydligt, tillsammans med sju spridda mindre stakhål. Däremot kan inte de långa rännorna från sökschaktningen identifieras bland plogspåren som är parallella med åkerkanten. Ej heller syns tvärrännan, och kanske viktigast av allt, inga takbärande stolphålspar.

I mars 2020 ledde jag en metallsökarinsats på åkern i fråga där bland andra Annica Ramström medverkade. Totalt utfördes drygt 52 persontimmar metallsökning på en yta av ca 19 600 m²,

Fig. 1. Alvastra: undersökningsområdet i åkerhörnet, klosterruinen till höger, i bakgrunden Vättern och Omberg. Drönarfoto Michael Lander 14 mars 2020. Återges med tillstånd från Lantmäteriet. —Alvastra: the area of investigations in the corner of the field, the monastery ruins right, Lake Vättern and Mount Omberg in the background.



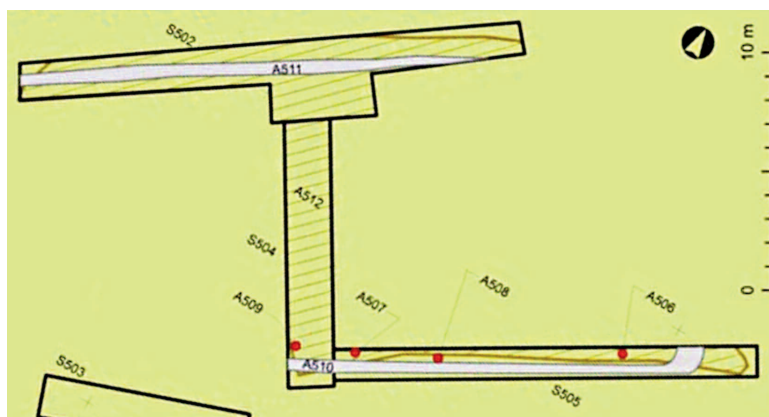


Fig. 2. 2014 års sökschakt och anläggningar, bearbetad efter Ramström 2014, s. 10. —The 2014 evaluation trenches and features.

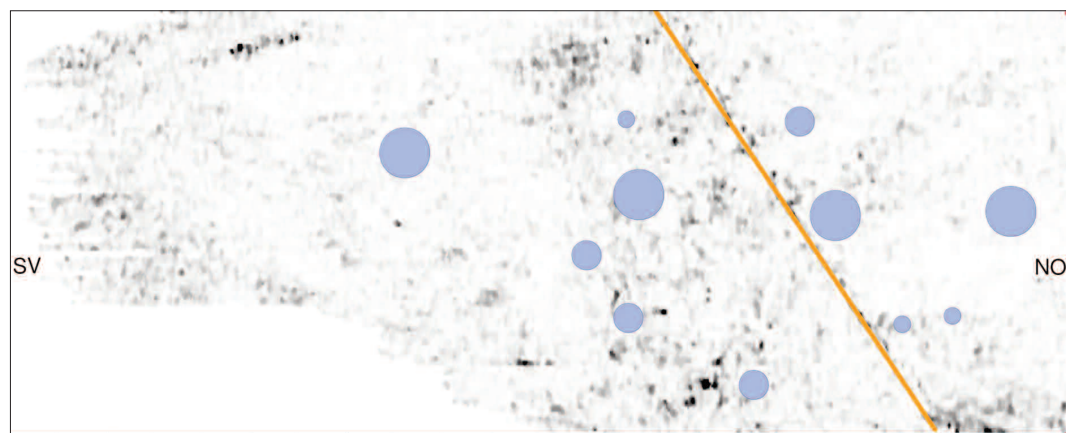
vilket i snitt innebar en undersökningsintensitet på 2,4 persontimmar per 1 000 m². Ytan närmast åkerkanten där sökschakten togs upp 2014 undersöktes särskilt intensivt, med 4 persontimmar per 1 000 m².

Fyndet var få och ingenting kan dateras till tiden före år 1300. Det är två doppskor från knivslidor med paralleller från det sena 1300-talet (jfr Kock & Roesdahl 2005, s. 143), en liten vridlåsnöckel och tre mynt. Dessa är en *artig* i silver slagen för någon av det senare 1300-talets furst-

biskopar i Dorpat, en strålringsbrakteat i silver med ett ytterst otydligt tjurhuvud, troligen slagen i Mecklenburg på 1400-talet, och ett litet subrektangulärt kopparmynt. Det sistnämnda är oläsligt före konservering, men kan utifrån mått, vikt, form och färg klassificeras som en *attenpenning* med extremt låg lödighet, slagen för Christian II av Danmark kring 1520. Flera av dessa föremål är samtida med den yngsta av ¹⁴C-dateringarna från 2014. Mynten visar på en internationell miljö.

När jag väger samman resultaten av sökschakt-

Fig. 3. 2020 års georadarkartering. Den diagonala linjen markerar en djup anomali som sannolikt representerar ett modernt ledningsschakt. Plogspår på två olika djup och orienteringar har utelämnats. Ytans mått är 42 x 17 m. Databehandling av Andreas Viberg och Immo Trinks, var för sig. Tolkning och renteckning: Martin Rundkvist. —2020 GPR survey. The diagonal line marks a deep anomaly that is likely to represent a modern cable trench. Plough marks at two different depths and orientations have been omitted. The survey area measures 42 by 17 m.



ningen 2014, georadarn och metallsökningen så bedömer jag att det inte längre finns skäl att räkna med något stort långhus från vikingatiden framför Alvastra kloster (Rundkvist 2020). Därmed behöver vi finna en annan tolkning av de parallella rämnorna och stolpraden. Enklaste förklaringen är väl att det rör sig om några generationer av ett högmedeltida plank som avgränsade klosterområdet mot den omgivande jordbruksmarken och det profana samhället. De båda 1000-talsdateringarna skulle i så fall bero på en hög egenålder hos den analyserade veden, kanske från plankor klivna ur gamla träd.

Tack

Tack till Annica Ramström, Tobias Bondesson, Cecilia von Heijne, Ebba Knabe, Tor Ketil Krokmyrdal, Michael Lander, Kenth Lärk, Thomas Neijman, Erik Rosenklint, Martin Skoglund,

Patrik Svantesson, Olle Södergren, Anna Tibell, Immo Trinks, Andreas Viberg och Magnus Österblad. Och till familjen Orrenius på Alvastra Kungsgård!

Referenser

- Kock, J. & Roesdahl, J. (red.), 2005. *Boringholm: En østjysk træborg fra 1300-årene*. Højbjerg.
- Ramström, A., 2014. *En vikingatida hallbyggnad vid Alvastra kloster: Arkeologisk förundersökning*. Arkeologgruppen, rapport 2014:35.
- Rundkvist, M., 2020. *Georadar och metallsökning i åkern intill Alvastra kloster: Rapport över forskningsundersökningar våren 2020: Fornlämning L2008:7050, Ödeshögs kommun*. Lst dnr 431-2489-20.

Martin Rundkvist

Instytut Archeologii, Uniwersytet Łódzki
martin.rundkvist@uni.lodz.pl