

KULTUR
MINNES
VÅRD

4.84

TEMA
TAK

KULTUR MINNES VÅRD

NUMMER 4/1984

Information utgiven av
Riksantikvarieämbetet

POSTADRESS
Box 5405
114 84 Stockholm

BESÖKSADRESS
Storgatan 41

Tel: 08/783 90 00

ANSVARIG UTGIVARE
Roland Pålsson

REDAKTIONSKOMMITTE
Kerstin Alexandersson
Nanna Cnattingius
Kelvin Ekeland
Erland Lagerlöf
Sven E Noreen
Krister Ström
Keith Wijkander

REDAKTÖR
Christian Reimers

SÄTTNING
Barbro Fjällström, Intergrafica
Anna-Greta Hellqvist, RAA
Martin Kristenson

TRYCKNING
Civiltryck AB
Stockholm
november 1984

ISSN 0346-9077

Omslagsbild:

Skiffer på taket till klockstapeln
i Järn, Dalsland.

Foto: Pål-Nils Nilsson/Tiofoto AB

TEMA TAK

Nummer 4/1984 av Kulturminnesvård ägnas helt åt ett enda ämne: TAK.

Vården av våra tak, skriver Olof Antell i inledningsartikeln, har som all byggnadsvård två aspekter: en kulturhistorisk—estetisk och en teknisk—ekonomisk. Kulturminnesvård vill med detta nummer försöka skildra taken ur båda dessa perspektiv.

Artikelförfattarna presenterar takmaterial för takmaterial, vart och ett för sig, från tegel till torv. Efter materialartiklarna följer några inlägg kring generella ekonomiska, tekniska och antikvariska problem i samband med vården av yttertak. Temanumret avslutas med en gemensam litteraturlista.

INNEHÅLL

- 3 Tak — form, material, tradition, *av Olof Antell*
- 6 Taktegel — tegeltak, *av Olof Antell*
- 12 Ag, bräder och flis, *av Jan A:son Utas*
- 16 Plåttak — järn och koppar, *av Jan Lisinski*
- 21 Äldre papptak, *av Henrik Kjellberg*
- 23 Spån, *av Kristin Tollsten*
- 28 Stråtak, *av Eje Areh*
- 32 Näver och vedtak, *av Per-Anders Johansson*
- 35 Skiffer, *av Ture Wikström*
- 37 Torv, *av Lars-Göran Löfström*
- 38 Växter på torvtak, *av Örjan Nilsson*
- 40 Byggnadsvårdsmedel till takarbeten, *av Kristin Tollsten*
- 44 Tillträdes- och skyddsanordningar för tak, *av Kristin Tollsten*
- 46 Vård av yttertak, *av Henrik Kjellberg*
- 47 Taklitteratur i urval

Detta nummer av Kulturminnesvård distribueras som vanligt gratis till prenumeranter. Ytterligare exemplar kan rekvireras från redaktionens adress för 20 kronor/styck.

Digitalisering av redan tidigare utgivna vetenskapliga publikationer

Dessa fotografier är offentliggjorda. Vi använder oss därför av en undantagsregel, 23 § lagen (1960:729) om upphovsrätt till litterära och konstnärliga verk (URL). Undantaget innebär att offentliggjorda fotografier får återges digitalt i anslutning till texten i en vetenskaplig framställning som inte framställs i förvärvssyfte. Fotografier och text i denna framställning märks med ©. Den som vill använda fotografi eller text behöver ta reda på om det kan göras inom ramen för upphovsrätten, eller be upphovspersonen om tillstånd.

2022-09-01



Riksantikvarieämbetet
Box 1114, 621 22 Visby
Tel 08-5191 80 00
www.raa.se
registrator@raa.se

med en pensellik flyganordning som gör det möjligt för växten att med vinden sprida sig från ett tak till ett annat.

Utöver de här i urval uppmärksammade arterna förekommer ytterligare några som ofta observerats på torvtak. Några av dem har säkert planterats eller såtts där men de kan också ha följt med torven. Bland dessa kan nämnas: fårsvingel (*Festuca ovina*), mandelblom

(*Saxifraga granulata*), röllika (*Achillea millefolium*), färgkulla (*Anthemis tinctoria*), gråfibbla (*Hieracium pilosella*), styvmorsviol (*Viola tricolor*) och bergsyra (*Rumex acetosella*). På torvtak i förfall ser man ofta mindre träd och buskar, särskilt björk och rönn.

Floran på torvtaken i Skandinavien har fått mycket liten uppmärksamhet från botanisterna och

det finns inget samlat arbete över deras vegetation. Uppgifterna förekommer spridda i landskapsfloror och liknande litteratur. Den bristande dokumentationen är beklaglig, eftersom denna extrema flora nu nästan försvunnit. □

Byggnadsvårdsmedel till takarbeten

Kristin Tollstén

En stor del av statsanslaget för vård av kulturhistoriskt värdefull bebyggelse utgår av naturliga skäl såsom bidrag till olika yttertakarbeten. En fungerande taktäckning är ju grundförutsättningen för en byggnads fortbestånd samtidigt som taktäckningens art och karaktär är av största betydelse för vidmakthållandet av byggnadens kulturhistoriska och estetiska värden.

Exempel på överkostnader

I den av RAÄ utgivna skriften "Byggnadsvård med bidrag och lån" ges exempel på överkostnader, som kan uppkomma vid olika byggnadsarbeten till följd av kul-

turhistoriskt motiverade krav på bevarande, material och utförande. Exemplet är inordnade i sju huvudkategorier och jag skall nedan försöka kommentera och exemplifiera dessa med avseende på takarbeten.

1. Byggnadsdelar och -detaljer som saknar funktion för byggnadens nytjtjande.

En taktäckning saknar aldrig funktion, däremot förekommer ofta helt funktionslösa takdetaljer såsom takryttare, toureller, mönstertäckning, dekorativt utformade takkupor etc. Samtliga kostnader som är betingade av dessa takpryd-

nader bör betraktas som överkostnader om prydnaderna av kulturhistoriska skäl inte kan undvaras.

Sirishof på Djurgården i Stockholm har beviljats bidrag till omläggningen av taket på den tillbyggnad från 1860-talet, som har en rik och komplicerad takarkitektur med smidesräcke vidnock, dekorativa takkupor och ett takmaterial, bestående av stora sexkantiga skifferplattor.

2. Byggnader och anläggningar som saknar användning, dvs s.k. överloppshus.

Hela kostnaden för en takomläggning, när det gäller denna kategori byggnader bör betraktas som en överkostnad. Överloppshusens fortbestånd är oftast det primära vid en takomläggning. Av ekonomiska skäl måste man då många gånger avstå från önskemålet om bevarandet av ursprungliga takmaterial och täckningsmetoder och

låta valet av takmaterial falla på ett enklare ersättningsmaterial, som ändå tillvaratar det väsentliga i byggnadens karaktär.

Masugnen i Brevens bruk i Närke har täckts om med pannplåt (som inom kort skall svartmålas) – i detta fall ett enkelt ersättningsmaterial för den tidigare skivtäckta svartplåten. 90%-igt bidrag har utgått för denna takomläggning.

3. En miljöbild vid sidan om själva byggnaden skall bevaras.

Vallgravar, hägnadsmurar och brunnsöverbyggnader nämns bl.a. i skriften som exempel på sådana inslag i miljön. Här kan förekomma avtäckningar av varierade slag, vilka kan motivera bidrag.

*Masugnen i Brevens bruk med nylagd pannplåt (ännu inte målad).
Foto: Jerk Alton arkitektkontor.*

4. Material, som ingår i byggnaden skall bibehållas genom varsam upprustning.

En ålderdomlig taktäckning av skivtäckta svartplåt kan i många fall ges förlängd livstid om de mest utsatta partierna ersätts såsom takfotsplåtarna, fotrännorna, vinkelrynnorna etc. Kostnaden för en sådan reparation bör givetvis underskrida kostnaden för en total omläggning, men med hänsyn till den kortare livslängd som erhålls i jämförelse med hel omläggning, bör viss del av reparationskostnaden ändå betraktas som överkostnad.

För Hagby kyrka i Uppland har RAÄ låtit utarbeta ett projekteringsunderlag för reparation av kyrkans originaltaktäckning från 1840-talet av skivtäckta svartplåt och givit löfte om visst bidrag till eventuell reparation.

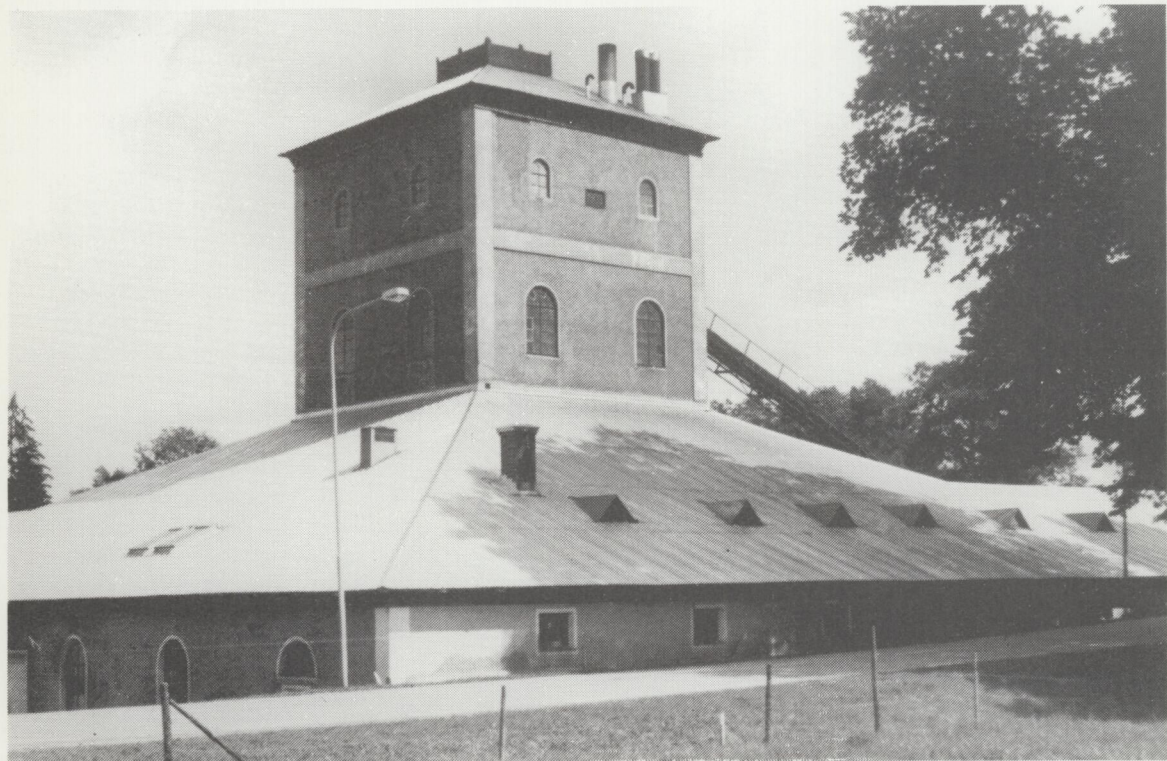
Tornhuvarna på Ekenäs slott i Östergötland genomgick under sommaren 1980 en varsam repara-

tion i syfte att bibehålla så mycket som möjligt av den ursprungliga stommen och underlagstäckningen samt av den ålderdomliga ekspånstäckningen.

5. Samma typ av fasad- eller takmaterial som det ursprungliga skall användas.

Vid användandet av ursprungliga takmaterial bör bidrag endast komma ifråga till sådana material som numera blivit dyrbara och därigenom exklusiva från att tidigare ha varit relativt lättillgängliga och förhållandevis billiga, såsom vedtak, spåntak, sandstensflistak, skiffertak, agtak, stråtak, m.m.

Beräkningen av överkostnaden vid omläggning med något av dessa "exklusiva" material bör utgå från en beräknad kostnad för ett alternativt taktäckningsmaterial, som uppfyller de allmänna kvalitets- och utseendemässiga krav, som måste ställas på byggnaden i



Jät i Småland har det ekonomiska ansvaret för två kyrkobyggnader.

7. Ursprunglig teknik skall tillämpas och detaljutformningen skall överensstämma med den befintliga.

Understrykning av taktegel lagd på öppen läkt är en ålderdomlig teknik, vars bevarande kan motivera bidrag. Vid bidragsberäkningen bör man emellertid observera att det naturliga jämförelsealternativet – tegel lagda på läkt ovanpå ett tätt, vattenavledande undertak – leder till en takkonstruktion, där vindpåkänningen kraftigt ökar, vilket kan kräva takstolsförstärkningar eller dylikt. Detta är ett belysande exempel på att de kulturhistoriska kraven på bibehållen byggnadsteknik många gånger innebär den billigaste lösningen.

En ålderdomlig svartplättäckning karaktäriseras bl.a. av att ståndfalserna är höga, både stånd- och hakfalserna är tjocka och plåtformatet är litet. En plättakomläggning med stålplåt som skall utföras i överensstämmelse med en tidigare ålderdomlig täckning blir 40–50% dyrare med hänsyn till det materialspill som uppstår p.g.a. det speciella plåtformatet och med hänsyn till att falsarbetet dels blir mer omfattande och dels måste utföras som handfalsning.

Vid en kommande omläggning av den mer än 200 år gamla svartplättäckningen på Sjöö slotti Uppland skall det gamla plåtformatet bevaras. Vidare skall nuvarande enkelfalsning ersättas med dubbel-falsning för att erhålla de karaktäristiska tjocka falserna, vilka annars blir alltför tunna med dagens tunnare plåt. Även falshöjden skall bevaras.

Slutligen bör framhållas att förundersökning, projektering, kulturhistorisk kontroll och antikvarisk-teknisk kontroll i regel är



Ålderdomlig svart-plättäckning på Sjöö slott. Foto: förf.

nödvändigt för att takarbeten skall bli tillfredsställande ur såväl teknisk, antikvarisk som estetisk synpunkt. Kostnaderna för dessa arbeten har mycket hög prioritet vid bidragsutdelningen. RAÄ har bidragit till och även initierat åtskilliga projekteringar och kontrollarbeten – nämnas kan exempelvis projektering och teknisk kontroll i samband med takomläggningen av masugnen i Brevens

bruk, Närke, Sparreska gravkoret på Bro kyrkogård, Uppland, Elghammars slott i Södermanland samt posthuset i Grisslehamn, Uppland. □